

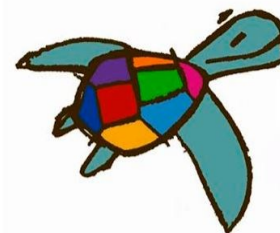
AGENDA ESCOLAR

2014-2015



PRESENCIA, PARTICIPACION Y LOGRO

El Gobierno de Aragón creó por el Decreto 281/2002 de 3 de septiembre, el Centro Aragonés de Recursos para la Educación Intercultural, CAREI, un centro al servicio de la comunidad educativa aragonesa para todos los temas relacionados con la acogida e integración de la población de origen inmigrante en el contexto educativo desde la óptica de la interculturalidad. La creación de este centro constituyó una apuesta de futuro, abierta a construir caminos de encuentro y mestizaje, y que llevaba a que Aragón fuera una sociedad más libre, justa y solidaria. Esta apuesta del Gobierno de Aragón del año 2002, ya fue entonces una postura importante hacia la inclusión, entendida como el desarrollo de escuelas que acogen a todo el alumnado, independientemente de su pertenencia a minorías étnicas o grupos culturales minoritarios, o cualesquiera que sean sus características o dificultades individuales. En la Orden de 20 de Noviembre de 2013 de creación por transformación de centros de formación permanente del profesorado e innovación educativa (BOA 12 de diciembre de 2013) el CAREI cambia su denominación específica y pasa a denominarse Centro Aragonés de Recursos para la Educación Inclusiva.



CAREI

Centro Aragonés de Recursos
para la Educación Inclusiva



El CAREI es por lo tanto el centro de referencia en Aragón de la Educación inclusiva, es un centro de formación especializada y de recursos, tanto humanos como materiales, al servicio de todos los centros educativos de Aragón. Desde el CAREI se crea, diseña, gestiona y mantiene actualizado un centro de recursos didácticos relacionado con la educación inclusiva para los diversos niveles y etapas del sistema educativo en Aragón; se ofrece respuestas educativas a todas las demandas que puedan surgir en los centros relacionadas con el español como lengua extranjera, con mediación intercultural o con la educación inclusiva en general; se mantienen relaciones de colaboración e intercambio de la información con aquellas instituciones u organizaciones del estado o del exterior que persigan fines similares en sus respectivos ámbitos educativos; se desarrollan actividades encaminadas a potenciar en las familias el desarrollo de las capacidades para el cuidado y la educación de sus hijos, contribuyendo de esta forma al desarrollo personal y social de los niños desde el hogar; pero también se lleva a cabo la formación permanente del profesorado que participa en programas institucionales con ámbito autonómico, programas encaminados a conseguir una educación más inclusiva, donde los valores compartidos para atender y dar respuesta en Aragón a la diversidad del alumnado permitan mejorar el aprendizaje, la participación y la presencia de todo el alumnado de los centros. El CAREI coordina también ARASAAC, un sistema de comunicación aumentativa y alternativa del Gobierno de Aragón basado en pictogramas, que pretende eliminar las barreras a la comunicación ofreciendo todos los recursos con licencia Creative Commons.

Este calendario está relacionado con el tema de la educación inclusiva como proceso orientado a responder a la diversidad de nuestras aulas. En los primeros meses encontraréis además de un pequeño texto referido al tema, enlaces a vídeos propios del CAREI o bibliografía de libros que se pueden adquirir en préstamo en el centro y que os pueden servir para profundizar o ampliar en el mismo.

Los otros meses están referidos íntegramente al CAREI, a los programas que desde allí se coordinan, queriendo de esta forma abrir el centro y ofrecer los recursos, tanto humanos como materiales a todos los centros de Aragón. Se concluye con una previsión de las actividades de formación que se quieren realizar en el curso 2014/2015. Para saber más: www.carei.es. Síguenos en las redes sociales

El origen de la idea de inclusión se sitúa en el Foro Internacional de la UNESCO, que durante años viene formulando y aplicando políticas orientadas hacia una educación inclusiva, y desde donde la inclusión surge como un movimiento orientado a transformar los sistemas educativos para responder a la diversidad del alumnado, como un avance frente al concepto de integración. “Esto supone que la educación inclusiva tenga por objeto eliminar la exclusión social como consecuencia de actitudes y respuestas a la diversidad en términos de raza, clase social, origen étnico, religión, género y aptitudes... asegurando que la Educación Para Todos signifique realmente todos”, tal y como quedó patente en la Conferencia Internacional de Educación (CIE) en su 48ª reunión celebrada en Ginebra en noviembre de 2008.

La UNESCO define la educación inclusiva “como un proceso orientado a responder a la diversidad de los estudiantes incrementando su participación y reduciendo la exclusión en y desde la educación. Está relacionada con la presencia, la participación y los logros de todos los alumnos, con especial énfasis en aquellos que, por diferentes razones, están excluidos o en riesgo de ser marginados”. **Proceso**, puesto que la educación inclusiva no es algo estático, no termina cuando hemos concluido una práctica; debemos desarrollar en los centros educativos culturas y prácticas inclusivas dinámicas, que se puedan modificar, que estén adaptadas a nuestro contexto, a la realidad de nuestro centro, a nuestras aulas; el avance hacia la inclusión, sólo se puede producir por la reducción significativa de la exclusión; “la inclusión debe ser considerada como una búsqueda interminable de formas más adecuadas de responder a la diversidad” (Ainscow, 2005); **presencia**: “se refiere al acceso y permanencia en la escuela u otras modalidades formales” (Blanco, 2008, pág. 7), pero la educación inclusiva va más allá del acceso, una educación inclusiva de calidad tiene en cuenta las capacidades y potencialidades de cada persona con el fin de desarrollarlas al máximo; **participación**: “significa que el currículo y las actividades educativas contemplen las necesidades de todos los estudiantes” (Blanco, 2008, pág. 7); quiere decir que todo el alumnado del aula pueda llevar a cabo la actividad que estemos desarrollando, que pueda participar en ella, que pueda aprender, que tenga algo que aportar; en este sentido hablamos de una educación de calidad para todos, pero también “incluye, inevitablemente, la opinión de los propios alumnos” (Ainscow, 2005, p. 30); debemos, por lo tanto, dar voz y visibilidad a todo el alumnado; los **logros** “hacen referencia a la necesidad de que todos los estudiantes adquieran, en la medida de sus posibilidades, los aprendizajes establecidos en el currículo escolar, necesarios para su desarrollo personal y socialización” (Blanco, 2008, pág. 7).



La UNESCO define la educación inclusiva “como un proceso orientado a responder a la diversidad de los estudiantes incrementando su participación y reduciendo la exclusión en y desde la educación. Está relacionada con **la presencia, la participación y los logros** de todos los alumnos, con especial énfasis en aquellos que, por diferentes razones, están excluidos o en riesgo de ser marginados, el alumnado más vulnerable”.

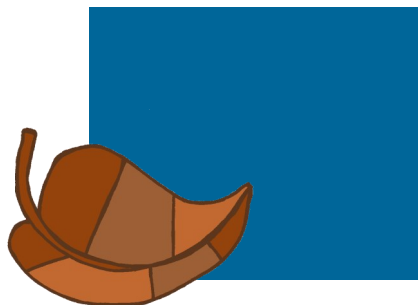
La LOMCE establece en su Preámbulo “Sólo un sistema educativo de calidad, inclusivo, integrador y exigente, garantiza la igualdad de oportunidades y hace efectiva la posibilidad de que cada alumno o alumna desarrolle al máximo sus potencialidades”. “Equidad y calidad son dos caras de una misma moneda. No es imaginable un sistema educativo de calidad en el que no sea una prioridad eliminar cualquier atisbo de desigualdad. No hay mayor falta de equidad que la de un sistema que iguale en la desidia o en la mediocridad”.



Educación Inclusiva

Septiembre

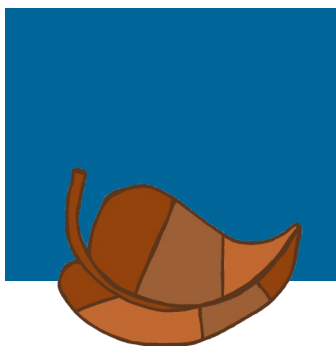
lunes	martes	miércoles	jueves	viernes	sábado	domingo
1	2	3	4	5	6	7
8	9	10	11	12	13	14
15	16	17	18	18	20	21
22	23	24	25	26	27	28
29	30					



Para saber más:

[“Fundamentos de la Educación Inclusiva”](#) Conferencia impartida por D. Jordi Muntaner en las I Jornadas de Educación Inclusiva de Aragón, Junio 2013

lunes	martes	miércoles	jueves	viernes	sábado	domingo
		1	2	3	4	5
6	7	8	9 Festivo Zaragoza	10 Festivo Zaragoza	11	12
13 Festivo	14	15	16	17	18	19
20	21	22	23	24	25	26
27	28	29	30	31 Festivo Huesca y Teruel		

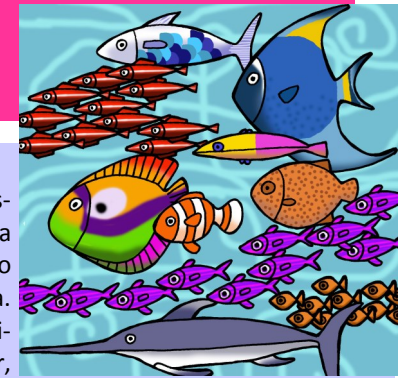


Diversidad

Para saber más:

["La atención a la diversidad en una Educación Inclusiva"](#) Conferencia impartida por D. Jordi Muntaner en el curso de orientadores de Aragón. Marzo 2014

Octubre



“Cierta vez, los animales del bosque decidieron hacer algo para afrontar los problemas del mundo nuevo y organizaron una escuela. Adoptaron un currículum de actividades consistente en correr, trepar, nadar y volar y, para que fuera más fácil enseñarlo, todos los animales se inscribieron en todas las asignaturas.

Al terminar el año, una anguila, que podía nadar de forma sobresaliente y también correr y trepar y volar un poco, obtuvo el promedio superior y la medalla al mejor alumno.

El pato era estudiante sobresaliente en la asignatura natación. De hecho, superior a su maestro. Obtuvo un suficiente en vuelo, pero en carrera resultó deficiente. Como era de aprendizaje lento en carrera tuvo que quedarse en la escuela después de hora y abandonar la natación para practicar la carrera. Estas ejercitaciones continuaron hasta que sus pies membranosos se desgastaron, y entonces pasó a ser alumno apenas mediano en natación. Pero la medianía se aceptaba en la escuela, de manera que a nadie le preocupó lo sucedido salvo, como es natural, al pato.

La liebre comenzó el curso como el alumno más distinguido en carrera pero sufrió un colapso nervioso por exceso de trabajo en natación. La ardilla era sobresaliente en trepa, hasta que manifestó un síndrome de frustración en la clase de vuelo, donde su maestro le hacía comenzar desde el suelo, en vez de hacerlo desde la cima del árbol. Por último enfermó de calambres por exceso de esfuerzo, y entonces, la calificaron con 6 en trepa y con 4 en carrera.

El águila era un alumno problema y recibió malas notas en conducta. En el curso de trepa superaba a todos los demás en el ejercicio de subir hasta la copa del árbol, pero se obstinaba en hacerlo a su manera”. **Fábula de Miguel Ángel Santos Guerra**



Apoyo

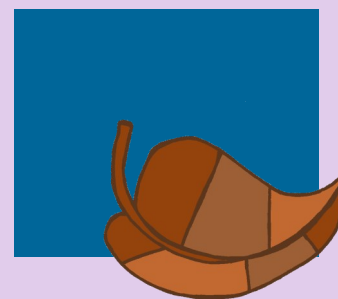
Noviembre

lunes	martes	miércoles	jueves	viernes	sábado	domingo
					1	2
3 Festivo Teruel	4	5	6	7	8	9
10	11	12	13	14	15	16
17	18	19	20	21	22	23
24	25	26	27	28	29	30

“El apoyo en la educación es también una ayuda y así debe entenderse, pero también debe ser un apoyo efectivo, basado en la comprensión mutua de los resultados que se esperan del apoyo”

(Stainback & Stainback, 2007, p.121)

Cuando nos referimos al apoyo en la educación inclusiva, hablamos de relaciones naturales y de apoyo en las que las personas se ayudan, colaboran y apoyan mutuamente, pero también de distintas fórmulas de cooperación dentro de la comunidad educativa, entre alumnos, profesores y familias. Para lograr una educación de calidad, una educación inclusiva, es necesario que exista en los centros un grado de colaboración entre todos los agentes que participan en la educación. Es necesario por lo tanto hablar de un enfoque colaborativo.



*Gota sobre gota
somos olas que hacen mares,
gotas diferentes
pero gotas todas iguales.
Y una ola viene y dice
somos una marea de gente
todos diferentes
remando al mismo compás.*

*Fragmento de la canción
“Mensajes del agua” de Macaco*

Para saber más:

“Grupos interactivos. Aprendizaje dialógico en las aulas para el éxito de todas y todos” Conferencia impartida por Sandra Racionero en las Jornadas de Educación Inclusiva de Aragón.



Se debe fomentar una *red de apoyo natural*, de forma que sean los propios compañeros los que participen en dicho apoyo, para ello será necesario trabajar la tutoría entre iguales, el círculo de amigos, el aprendizaje cooperativo y todas aquellas actuaciones que desarrollen el aprendizaje colaborativo.

Desde la perspectiva del **aprendizaje dialógico**, las personas aprendemos a partir de las interacciones con otras personas, no sólo necesitamos un gran número de interacciones y que estas sean diversas, sino que además el diálogo esté basado en relaciones de igualdad y no de poder, lo que significa que todos tenemos algo que aportar.

Además, el **neuroaprendizaje** ha demostrado que transmitir conocimientos suscita el aprendizaje.

Diciembre

lunes	martes	miércoles	jueves	viernes	sábado	domingo
1	2	3	4	5	6	7
8 Festivo	9	10	11	12	13	14
15	16	17	18	19	20	21
22	23	24	25	26	27	28
29	30	31				

Aprendemos Juntos



Propuestas bibliográficas que puedes encontrar en el CAREI.

Sobre aprendizaje cooperativo: TORREGO (coord.) *Alumnos con altas capacidades y aprendizaje cooperativo*. Pujolàs, P. (2008) *9 ideas clave sobre aprendizaje cooperativo*. Barcelona: Graó

Sobre aprendizaje dialógico: *Aprendizaje dialógico en la sociedad de la información*,

Sobre cómo aprende el cerebro: Mora, F. (2013) *Neuroeducación*. Madrid: Anaya

Ideas clave:

- Profesorado reflexivo y colaborativo.
- Agrupamientos inclusivos: agrupamientos heterogéneos con redistribución de los recursos humanos dentro del aula.
- Énfasis en las interacciones. Se aprende mediante el diálogo, la colaboración y la interacción.
- Docencia compartida.
- Implicación de la comunidad social y educativa.



lunes	martes	miércoles	jueves	viernes	sábado	domingo
			1	2	3	4
5	6	7	8	9	10	11
12	13	14	15	16	17	18
19	20	21	22	23	24	25
26	27	28	29	30 Festivo Zaragoza	31	

Enseñamos juntos

Enero

Docencia compartida: Se aprende mediante el diálogo, la colaboración y la interacción de toda la comunidad educativa.

Grupos interactivos: El profesado diseña pero son varios los adultos en el aula: por ejemplo, uno por cada subgrupo. No es necesaria "titulación" (ej. voluntarios, jubilados, familiares, alumnado ayudante de grupos superiores....). En áreas instrumentales prioritariamente.

Dos grupos unidos y con sus dos profesores.

Dos docentes en aula: repartiendo por igual la responsabilidad de diseño y desarrollo de las sesiones.

Desdoble de grupo en dos heterogéneos.

Tutor personal: un profesor se encarga de "tutorizar" de forma personal a uno o unos alumnos, aunque no sea su tutor "oficial".

Implicación de todos:

Grupo de Apoyo Mutuo: herramienta para el desarrollo de un modelo de apoyo colaborativo inclusivo. Permite articular estructuras funcionales diversas que se ajusten a las necesidades e intereses de cada centro. Los participantes toman poder en el proceso porque adquieren la capacidad de tomar decisiones sobre la transformación de su realidad. Podrían ser mixtos o de una parte de la comunidad educativa.



CAREI

Centro Aragonés de Recursos
para la Educación Inclusiva



Para saber más:

www.carei.es



Febrero

lunes	martes	miércoles	jueves	viernes	sábado	domingo
						1
2	3	4	5	6	7	8
9	10	11	12	13	14	15
16	17	18 Festivo Huesca	19 Festivo Huesca y Teruel	20 Festivo Huesca y Teruel	21	22
23	24	25	26	27	28	



Mediación intercultural

Marzo

lunes	martes	miércoles	jueves	viernes	sábado	domingo
						1
2	3	4	5	6 Festivo Zaragoza	7	8
9	10	11	12	13	14	15
16	17	18	19	20	21	22
23	24	25	26	27	28	29
30	31	<p>Para saber más: www.carei.es</p> <p>Para contactar: mediacioncarei@gmail.es</p>				

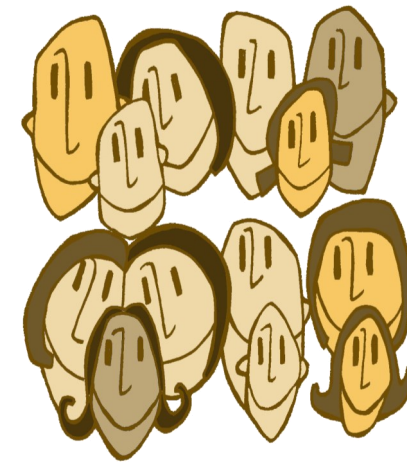


El CAREI coordina un equipo humano de mediadores interculturales repartidos por toda la Comunidad Autónoma de Aragón que trabajan para que la convivencia intercultural sea una realidad en todos los centros educativos. El programa de mediación es un servicio educativo cuyo objetivo es lograr un acercamiento entre personas de distintas culturas por medio de una tercera que es el mediador, con la finalidad de crear nuevos marcos de convivencia a través de la comunicación y las relaciones entre personas y grupos. Su objetivo no se queda sólo en la mediación puntual sino que pretende contribuir a enseñar formas de hacer y capacitar al profesorado en el conocimiento de otras culturas y en la creación de dinámicas que favorezcan la autonomía del centro para abordar estos temas.

El equipo humano está formado por profesionales nativos del Magreb, del África subsahariana, de Europa del Este y de China; estos mediadores son mucho más que meros traductores o intérpretes, son puentes que acercan culturas diferentes para conseguir que la convivencia, en el mismo tiempo y espacio, sea una realidad.

lunes	martes	miércoles	jueves	viernes	sábado	domingo
		1	2	3	4	5
6	7	8	9	10	11	12
13	14	15	16	17	18	19
20	21	22	23 Festivo	24 Festivo Zaragoza Huesca Teruel	25	26
27	28	29	30			

Escuela de familias



Abril

El programa de Escuela de Familias es coordinado por el CAREI y se presenta con el convencimiento de que una escuela inclusiva se construye con la participación de todos los agentes implicados en ella. Existen además evidencias de que la implicación de las familias en su propia formación aumenta no sólo el interés de los padres por la educación de sus hijos, sino que aumentan los logros académicos de los mismos.

La Escuela de Familias ofrece formación adaptada a las necesidades de los propios centros educativos y se cuenta además con la colaboración de los mediadores interculturales del CAREI, que colaboran en él para favorecer la inclusión. Este programa se ofrece a todos los centros públicos y concertados de la comunidad Autónoma de Aragón.

Para saber más: <http://www.carei.es/category/prog/escuela-de-familias/>

Para contactar: escueladefamiliascarei@gmail.es



Mayo



Programa de refuerzo de español

lunes	martes	miércoles	jueves	viernes	sábado	domingo
				1 Festivo	2	3
4	5	6	7	8	9	10
11	12	13	14	15	16	17
18	19	20	21	22	23	24
25	26	27	28	29	30	31

El **Programa de Refuerzo Extraescolar de Español (PREs)** es un programa coordinado por CAREI y gestionado por una empresa externa.

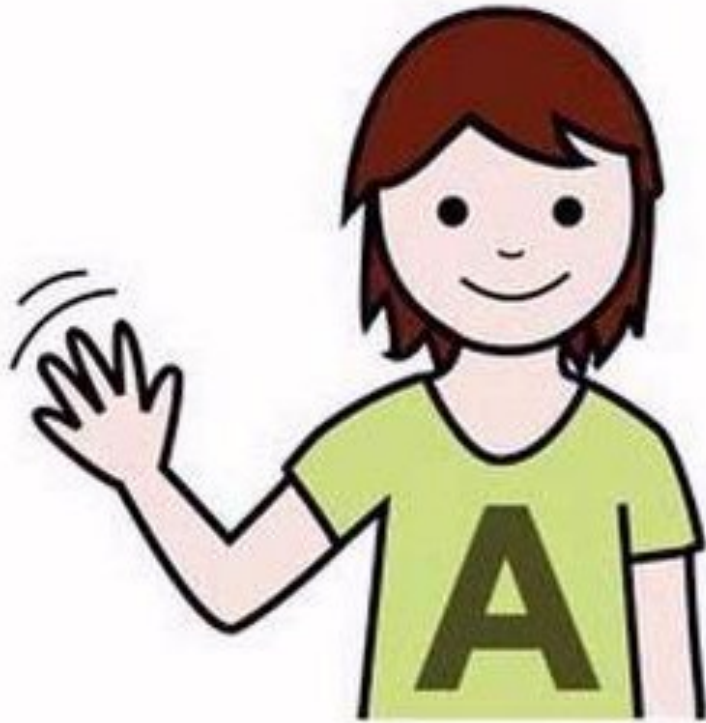
Con este programa se pretende que el alumnado no hispanohablante con un nivel de competencia comunicativa en español inferior al nivel B1 (Marco Común Europeo de Referencia para las Lenguas, MCERL) matriculado en centros educativos públicos y concertados de Educación Secundaria de la ciudad de Zaragoza, adquiera una competencia lingüística inicial.

Para saber más: www.carei.es

<http://www.carei.es/programa-de-refuerzo-de-espanol/que-es-el-pres>

Para contactar: prescarei@gmail.es





ARASAAC



Junio

lunes	martes	miércoles	jueves	viernes	sábado	domingo
1	2	3	4	5	6	7
8	9	10	11	12	13	14
15	16	17	18	19	20	21
22	23	24	25	26	27	28
29	30					

El CAREI coordina el proyecto del Gobierno de Aragón de ARASAAC.

ARASAAC es un Sistema de Comunicación Aumentativa y Alternativa (SAAC) mediante pictogramas, que facilita la comunicación a las personas con dificultades en el habla o con ausencia de lenguaje, a la vez que permite la comunicación e interacción con su entorno de una forma inmediata.

Además de su consideración como SAAC de referencia, ARASAAC está enmarcado dentro de un portal web (<http://arasaac.org>) que reúne recursos gráficos, herramientas on line y materiales elaborados por los propios usuarios del portal.

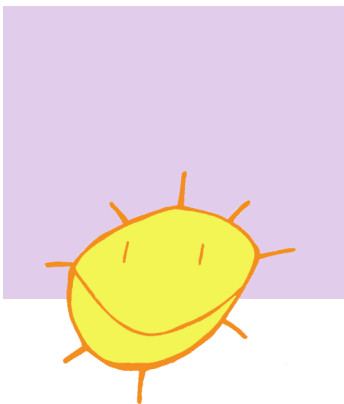
Para saber más:

www.arasaac.es

www.catedu.es/aratools

www.carei.es





Exposiciones libros, música

Julio

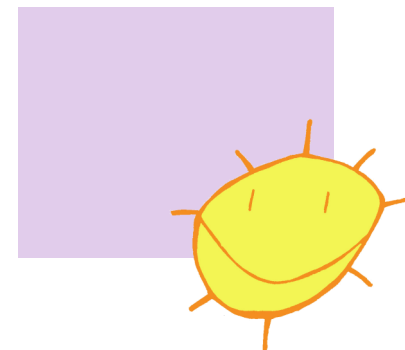
lunes	martes	miércoles	jueves	viernes	sábado	domingo
		1	2	3	4	5
6	7	8	9	10	11	12
13	14	15	16	17	18	19
20	21	22	23	24	25	26
27	28	29	30	31		



El CAREI ofrece una serie de exposiciones que se pueden solicitar en préstamo, alguna de ellas acompañadas por una guía didáctica con la que trabajar en el aula. Pero también ofrece otros recursos en préstamo. Para solicitar y conocer nuestros recursos: www.carei.es



Tertulias dialógicas



Agosto

Tertulias dialógicas: reuniones de profesorado, alumnado, familias y personas del entorno, para la puesta en común de la lectura realizada de textos extraídos de obras (generalmente clásicas). Cualquiera puede ser el coordinador de las tertulias.

El CAREI ofrece en préstamo lotes de libros para poder realizar tertulias literarias dialógicas.

Para saber cómo realizarlas:

Algunas de las propuestas de préstamo en el CAREI:

Para alumnado primaria: La Odisea, Simbad el marino

Para alumnado de secundaria: Frankenstein, Oliver Twist

Para profesorado: Aprendizaje dialógico en la sociedad de la información

Para familias: Romeo y Julieta

Más información en la web: www.carei.es

lunes	martes	miércoles	jueves	viernes	sábado	domingo
				1	2	3
4	5	6	7	8	9	10
11	12	13	14	15	16	17
18	19	20	21	22	23	24
25	26	27	28	29	30	31




Formación especializada AUTONÓMICA




El CAREI ofrece formación especializada de ámbito autonómico, que persigue capacitar al profesorado para el desarrollo de los planes institucionales que promueve la Dirección General de Política Educativa y Educación Permanente.


Los cursos que ya están cerrados para realizar durante el curso 2014-2015 son:


 **CURSO INSTITUCIONAL ORIENTADORES** (25 horas)
Cinco sesiones repartidas a lo largo del curso en las tres provincias.

 **JORNADA SOBRE ABUSO SEXUAL INFANTIL** (8 horas)
Para las tres provincias, las fechas serán 7 y 8 de noviembre en Huesca; 14 y 15 de noviembre en Zaragoza y 28 y 29 de noviembre en Teruel.
Ponente: Cristina Andreu Nicuesa, doctora en psicología, psicóloga forense especialista en perfilación criminal.

 **PROBLEMAS VISUALES EN LAS AULAS, ENTENDERLOS Y ATENDERLOS.** (8 horas) Inmaculada González Viejo, Esther Prieto Calvo y Victoria Pueyo Royo, médicas oftalmólogas del Hospital Infantil Miguel Servet. Alicia Moreno Jordana, psicóloga ONCE. En Huesca y Teruel.

 **JORNADA DE ATENCIÓN AL ALUMNDO CON PATOLOGÍAS CRÓNICAS** (8 horas). En Zaragoza


 **JORNADA SOBRE ACTUACIONES DE ÉXITO** (8 horas) . Ramón Flecha y Patricia Melgar. En Zaragoza, los días 15 y 17 de septiembre.
Transmisión en streaming.

 **CURSO DE PLURALISMO CULTURAL: UNA OPORTUNIDAD PARA APRENDER** (20 horas) en Zaragoza, Huesca y Teruel

 **JORNADA CENTROS PREFERENTES TEA** (12 horas). En Zaragoza los días 2, 3 y 4 de septiembre.

Y todos aquellos relacionados con programas institucionales (Programa Desarrollo de capacidades y centros preferentes TEA) y programas del CAREI (Programa de Refuerzo de Español y ARASAAC)

Para saber cuándo van a realizarse los cursos, síguenos en la web y en las redes sociales.

 <https://www.facebook.com/pages/Carei-Centro-Aragon%C3%A9s-de-Recursos-para-la-Educaci%C3%B3n-Inclusiva/291571840956348>

 <http://www.carei.es>

 <https://twitter.com/CAREIAragon>

Para la obtención del certificado se requiere la participación activa y una asistencia mínima del 85% de acuerdo con la Orden EDU72886/2011 (BOE 28/10/2011).

Bibliografía

NOVEDADES

- Armstrong, T. (2011). *Inteligencias múltiples en el aula. Guía práctica para educadores*. Madrid: Paidós.
- Aubert, A; Flecha, R; García, C; Racionero, S. (2008). *Aprendizaje dialógico en la Sociedad de la información*. Barcelona: Hipatia
- Bernal J.L; Teixidó, J. (2012). *Las competencias docentes en la formación del profesorado*. Madrid: Síntesis
- Blakemore, S.; Frith, U. (2011). *Cómo aprende el cerebro. Las claves para la educación*. Barcelona: Ariel
- Del Pozo, M y col. (2012). *Inteligencias múltiples en acción*. Barcelona: Tekman
- Del Pozo, M. y col. (2012). *Una experiencia a compartir*. Barcelona: Tekman
- Del Pozo, M. y col. (2012). *Aprendizaje inteligente. Secundaria*. Barcelona: Tekman
- García, O. (2012). *Lectura fácil: métodos de redacción y evaluación*. Ministerio de Sanidad, servicios sociales e igualdad
- Gardner, H. (2013). *Mentes creativas. Una anatomía de la creatividad*. Barcelona: Paidós.
- Gerver, R. (2012). *Crear hoy la escuela de mañana*. Madrid: SM
- Levine, M. (2003). *Mentes diferentes, aprendizajes diferentes. Un modelo educativo para desarrollar el potencial individual de cada niño*. Barcelona: Paidós.
- López J.C. (2012). *Didáctica para alumnos con altas capacidades*. Madrid: Síntesis.
- Marina, J.A. (2013). *El aprendizaje de la creatividad*. Barcelona: Ariel
- Pink, D. (2008). *Una nueva mente. La fórmula infalible para triunfar en el mundo que se avecina*. Barcelona: Ilustrae
- Torrego, J. C. (coord.) (2011). *Alumnos con altas capacidades y aprendizaje cooperativo. Un modelo de respuesta educativa*. Madrid: SM
- Wells, G. (2001). *Indagación dialógica. Hacia una teoría y una práctica socioculturales de la educación*.



En la red

Vídeos del CAREI por categorías: <http://www.carei.es/category/videos-del-carei/>

Son vídeos de formación institucional que se ha impartido desde el CAREI, todos ellos pueden descargarse o visionarse on line.

Banco de imágenes <http://www.carei.es/banco-de-imagenes/>

Encontraréis imágenes de la ilustradora que trabaja desde el año 2003 con el CAREI, Serafina Balasch y de la diseñadora Saray Alcón. Estas imágenes pueden utilizarse indicando su procedencia y autoría. Ilustrado por..... y propiedad del CAREI

Otros recursos

Portal de Orientación Educativa del Departamento de Educación de Aragón.

<http://orientacion.educa.aragon.es/>

Asesoría de convivencia del Departamento de Educación de Aragón.

[http://convivencia.educa.aragon.es/Diptico%20Convivencia%202013\(2\)\(3\).pdf](http://convivencia.educa.aragon.es/Diptico%20Convivencia%202013(2)(3).pdf)
<http://convivencia.educa.aragon.es/>

Documentos para la prevención del absentismo escolar en Aragón.

<http://educaragon.org>



Educación inclusiva

CAREI

Mediación Intercultural

Acogida
Diversidad
Convivencia
Sensibilización
Prevenir conflictos
Entendimiento mutuo
Actividad formativa con familias

Escuelas de Familia

Bienestar familia
Enriquecimiento
Participación
Responsabilidad
Intercambio
Comprensión
Comunicación
Implicación

Formación Especializada

Refuerzo de Español



Integración
Lengua española
Apoyos educativos
Eliminación de barreras para el aprendizaje
Éxito escolar

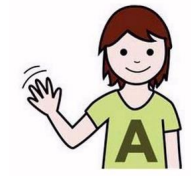


Claves culturales
Enseñanza del español
Desarrollo de capacidades

Innovación

Buenas prácticas educativas

ARASAAC



Ilustraciones: Serafina Balach Puig
Maquetación y textos CAREI

