

VACUNACIÓN FRENTE A LA GRIPE ARAGÓN 2018 - 2019

25 de octubre de 2018

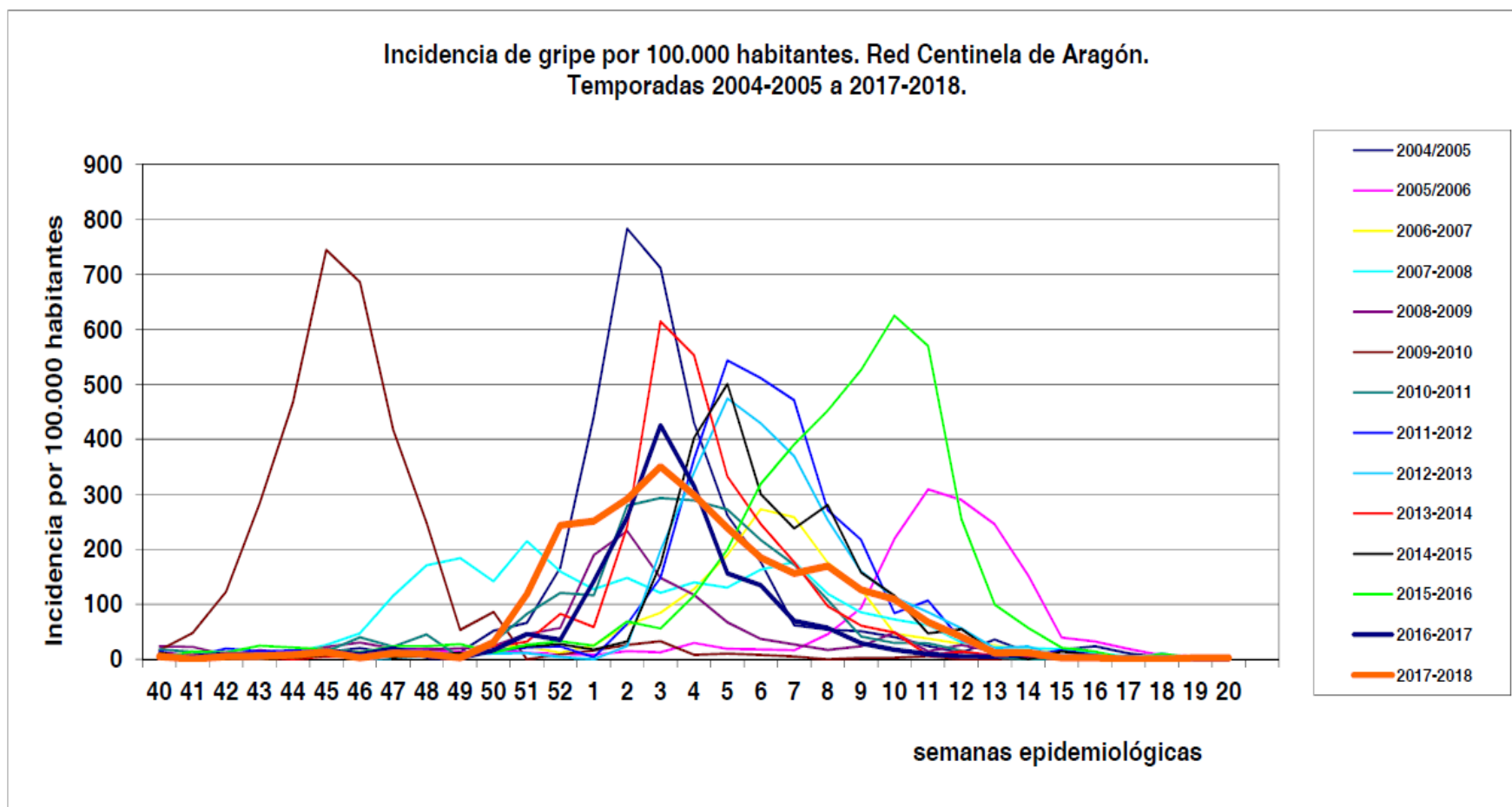


Cuadro-resumen temporadas gripales.

Temporada	Semana superación umbral	Nº semanas por encima del umbral hasta el pico	Semana pico epidémico	Incidencia del pico epidémico. (nº casos / 10 ⁵ habitantes)	Duración período epidémico (nº semanas)	Virus predominante	Incidencia acumulada (nº casos totales en la temporada / población cubierta por la RCA en cada temporada)
2001-2002	2	4	5	510,2	9	A(H3N2)	2419,5
2002-2003	50	2	51	156,2	13	B y AH1N1	757,0
2003-2004	43	5	47	366,7	8	A(H3N2)	1749,6
2004-2005	51	4	2	783,1	9	A(H3N2)	3217,1
2005-2006	9	3	11	308,8	6	A(H3N2)	1585,9
2006-2007	3	4	6	272,9	7	A(H3N2)	1451,1
2007-2008	47	5	51	214,7	16	AH1N1 y B	1943,5
2008-2009	53	3	2	246,6	6	A(H3N2)	1275,7
2009-2010	42	4	45	744,2	7	A(H1N1)pdm09	3097,1
2010-2011	51	5	3	293,1	10	A(H1N1)pdm09 y B	2059,1
2011-2012	3	2	5	531,5	9	A(H3N2)	2751,8
2012-2013	3	2	5	474,2	9	B	2632,0
2013-2014	52	2	3	616,8	8	A(H1N1)pdm09 y A(H3N2)	2535,1
2014-2015	3	2	5	500,6	8	A(H3N2) y B	2446,6
2015-2016	4	6	10	624,9	10	A(H1N1)pdm09 y B	4140,6
2016-2017	1	2	3	425,4	7	A(H3N2)	1998,1
2017-2018	51	5	3	363	11	B y A (H3N2)	2.757,7



Incidencia de gripe. Temporadas 2004-2005 a 2017-2018

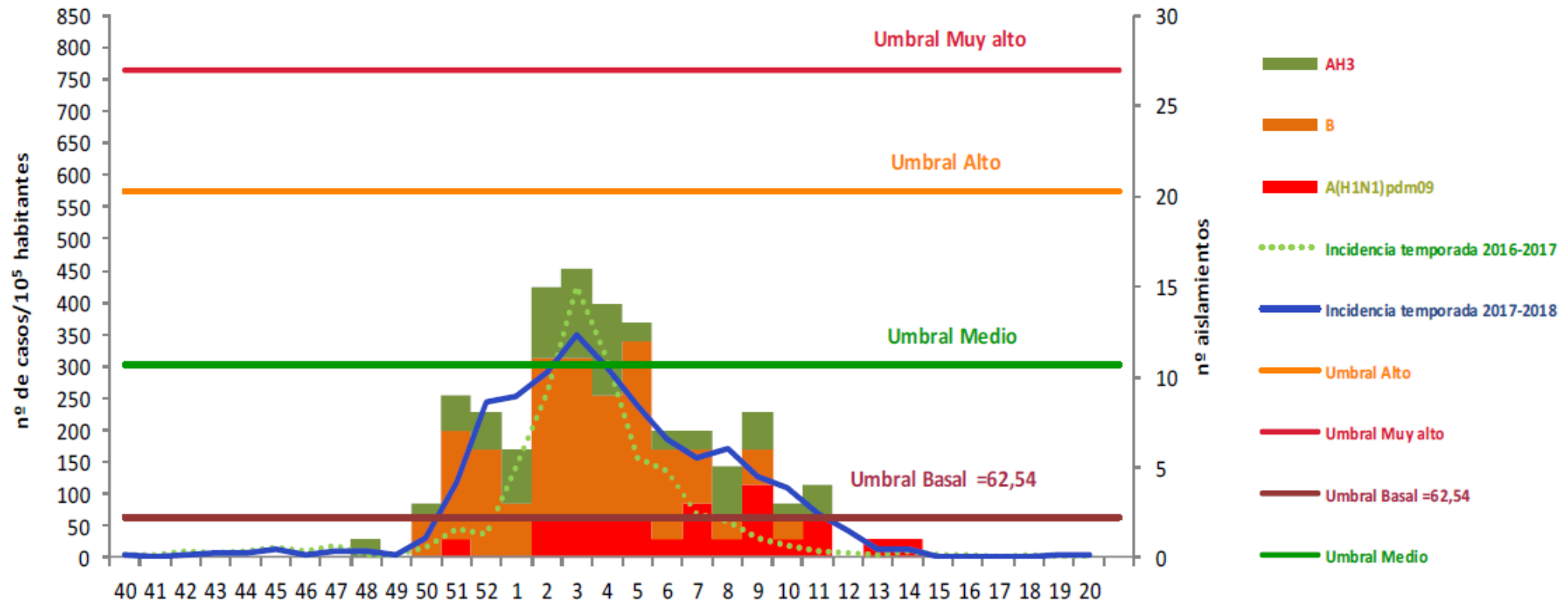


Tasa acumulada 2017-2018: 2.757,7 por 100.000
(un 38% más que el año anterior)

Fuente: Red Centinela de Aragón.



Tasa de incidencia semanal. Aislamientos en muestras centinela (nº, tipo, subtipo). 2017-2018.

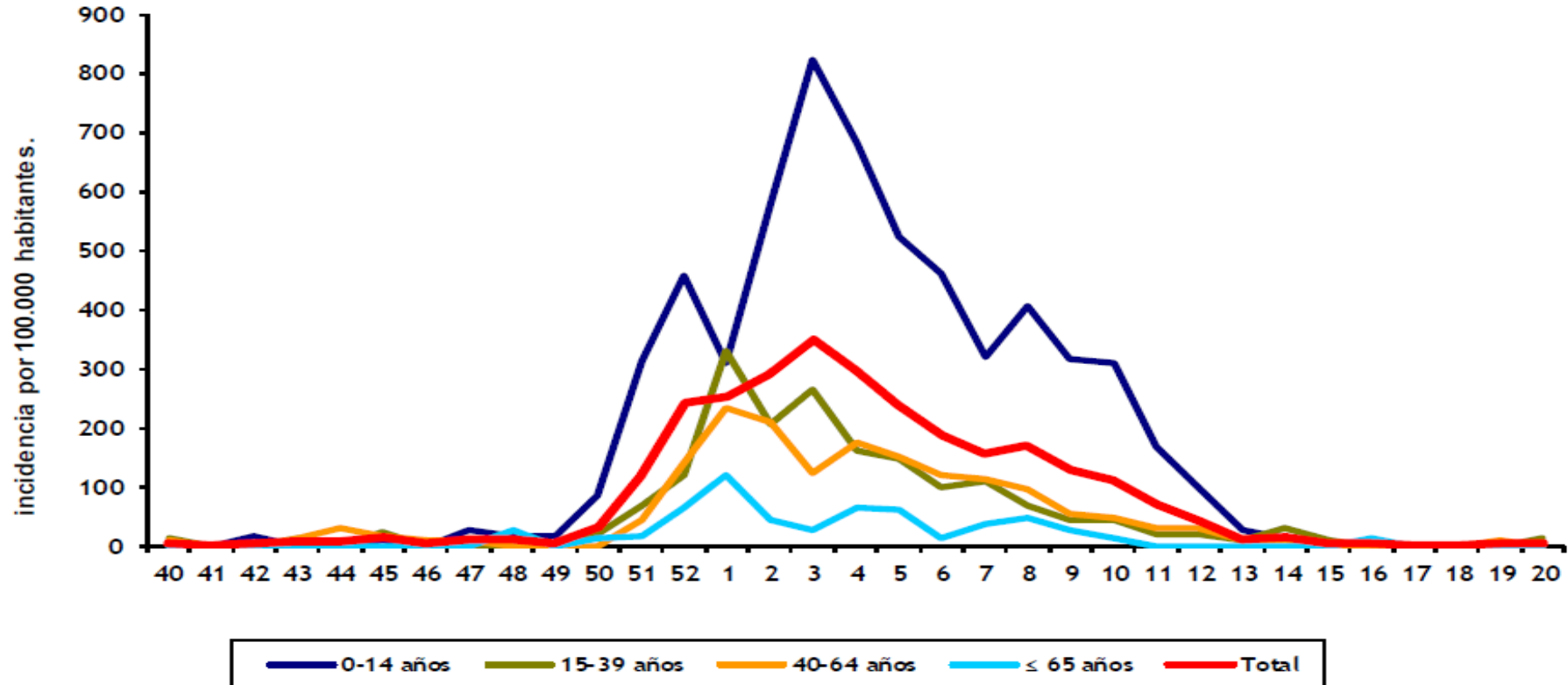


Virus predominantes 2017-2018: B y A(H3N2)

Fuente: Red Centinela de Aragón.



Tasa de incidencia semanal de gripe por grupos de edad. 2017-2018.



Al igual que en años anteriores, la mayor incidencia se observó en el grupo de población de menor edad (0-14 años)

Fuente: Red Centinela de Aragón.



Recomendaciones de vacunación antigripal (I) ⁶

- Con carácter general, a todas las personas de 65 y más años
- A los menores 65 años con algún factor de riesgo:
 - Enfermedades pulmonares y cardiovasculares
 - Enfermedades metabólicas
 - Enfermedades hepáticas, renales, neurológicas o neuromusculares
 - Trastornos y enfermedades con disfunción cognitiva
 - Asplenia, hemoglobinopatía o anemia
 - Patologías que producen inmunosupresión (incluida VIH, medicación)
 - Obesidad mórbida; implante coclear; cáncer.
 - **Tres nuevas entidades:** enfermedad celíaca, fístula de LCR y enfermedad inflamatoria crónica (intestinal y artropatías)
- Mujeres embarazadas (independientemente de la edad de gestación)

Recomendaciones de vacunación antigripal (II) ⁷

- **Personas que pueden transmitir la gripe a personas de alto riesgo:**
 - Profesionales sanitarios
 - Trabajadores de instituciones geriátricas o en centros de cuidados de enfermos crónicos
 - Cuidadores principales de enfermos crónicos dependientes
 - Estudiantes en prácticas en centros sanitarios
- **Otros grupos**
 - Profesionales de servicios esenciales a la comunidad
 - Trabajadores de explotaciones avícolas y porcinas o en contacto con aves silvestres



Objetivos de la campaña de vacunación antigripal

- **Disminuir** la morbi-mortalidad por gripe
- Obtener **coberturas óptimas** de vacunación:
 - en la **población de 65 o más** años de edad del **65% o superior** que permitan reducir la morbi-mortalidad y los costes socioeconómicos asociados a esta enfermedad.
 - en **trabajadores sanitarios**, del **40% o superior**, para evitar la transmisión de la gripe a los pacientes y como medida de protección personal.

Se pondrá especial énfasis en la vacunación de embarazadas, de residentes en instituciones geriátricas y enfermos crónicos y en los trabajadores y estudiantes socio-sanitarios.



Datos de la temporada 2017-2018

Se registraron como administradas en OMI-AP 197.097 dosis (número similar al de la anterior temporada):

- Mayores de 65 años: 148.818

Cobertura: 54,4% - temporada anterior 55,9-

(mayores de 80 años: 67,04% -temporada anterior 69%-)

- Menores de 65 años: 48.279 -temporada anterior 48.025 -

Sanitarios: 18% -temporada anterior 19%-

Campaña de vacunación antigripal 2018-2019

10

- Coordinada por la Dirección General de Salud Pública junto con:
 - Servicio Aragonés de Salud
 - Dirección General de Asistencia Sanitaria
 - Dirección General de Derechos y Garantías de los Usuarios
 - Servicio de Prevención de Riesgos Laborales -Secretaría General Técnica-
 - Instituto Aragonés de Servicios Sociales

Fecha de inicio **29 de octubre**

Campaña de vacunación antigripal 2018-2019

11

Número de dosis licitadas: 260.000

160.000 adyuvadas, 100.000 fraccionadas

Adquisición mediante compra centralizada junto con 14 CC.AA.

(Aragón, Asturias, Baleares, Cantabria, Castilla y León, Castilla-La Mancha, Valencia, Extremadura, Galicia, Madrid, Murcia, Navarra, La Rioja, Ceuta y Melilla).

Presupuesto inicial: 985.920 €

Campaña de vacunación antigripal 2018-2019

12

Inicio: 29/10/2018

Finalización: 14/12/2018

Aunque las vacunas estarán disponibles en los Centros hasta finales de febrero

Actualmente organizada la distribución de 219.000 dosis

155.000 dosis de vacuna adyuvada

64.000 dosis de vacuna fraccionada

531 Envíos a 162 puntos -distribución directa desde el fabricante, incluida en el precio de la vacunas-



Composición de la vacuna antigripal 2018-2019

Vacunas trivalentes:

Dos cepas A (H1N1 y H3N2) y una cepa B siguiendo las recomendaciones de la OMS y la UE

- Cepa similar a A/Michigan/45/2015 (H1N1)pdm09
- Cepa similar a A/Singapore/INFIMH-16-0019/2016/ (H3N2)
- Cepa similar a B/Colorado/06/2017 (linaje B/Victoria/2/87)

Cambian dos cepas (H3N2 y B) respecto a la composición de la vacuna de la anterior temporada.

Tipos de vacuna temporada 2018-2019

- ✓ Vacunas de virus fraccionados:
 - **Chiroflu.** Para el grupo de edad de 6 meses a 14 años.
 - **Afluria.** Para el grupo de edad ente 15 y 64 años

- ✓ Vacuna adyuvada:
 - **Chiromas.** Para 65 y más años de edad

Se ha aumentado el rango de edad de esta vacuna (en temporadas anteriores para mayores de 80 años y mayores de 65 años institucionalizados).

Ninguna de las vacunas suministradas contiene virus vivos ni derivados mercuriales.



Campaña de vacunación antigripal 2018-2019

Campaña anual de vacunación



Si usted...

- Es profesional **sociosanitario**
- Padece alguna **enfermedad crónica** (respiratoria, cardiovascular, diabetes, etc)
- Tiene **más de 65 años**
- Está **embarazada**



No olvide Solicitar cita previa

en su Centro de Salud
en www.saludinforma.es



Un único folleto para todos grupos de riesgo y mayores

Campaña anual de vacunación frente a la Gripe



¿Qué es LA GRIPE?

Es una enfermedad vírica que cursa con síntomas respiratorios, dolores musculares y fiebre alta.

Generalmente no suele ser grave y los síntomas ceden en algunos días, pero puede presentar complicaciones en las **personas mayores de 65 años** y en aquellas que padecen alguna **enfermedad crónica**. La gripe también puede causar complicaciones en mujeres **embarazadas y en su feto** por lo que en todos estos casos se recomienda la vacunación. La vacuna puede administrarse en cualquier momento de la gestación.

¿Cómo PREVENIRLA?

La **vacunación antigripal** es la mejor medida para la prevención de la gripe. La vacuna antigripal es **segura y eficaz**. Es necesario **vacunarse cada año** ya que la vacuna se adapta anualmente al virus circulante.

¿DÓNDE?

Todos los años el **Departamento de Sanidad** lleva a cabo una campaña de vacunación frente a la gripe en los **Centros de Salud**, entre los meses de **octubre y noviembre**.

Campaña de vacunación antigripal 2018-2019

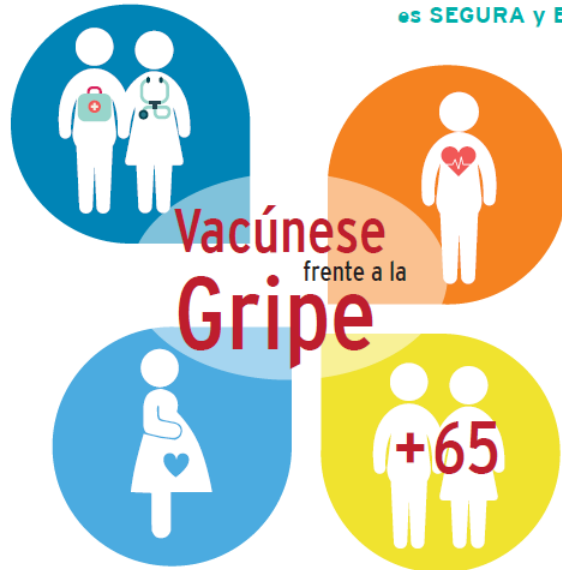
16

Si usted...



- Es profesional **sociosanitario**
- Padece alguna **enfermedad crónica** (respiratoria, cardiovascular, diabetes, etc)
- Tiene **más de 65 años**
- Está **embarazada**

La **VACUNA** frente a la **GRUPE**
es **SEGURA** y **EFICAZ**



Solicite cita previa

- ~ en su Centro de Salud
- ~ en www.saludinforma.es

Envío de material gráfico a
centros sanitarios, centros
sociales y farmacias:

25.000 folletos
2.000 carteles

**Muchas gracias por
su atención**