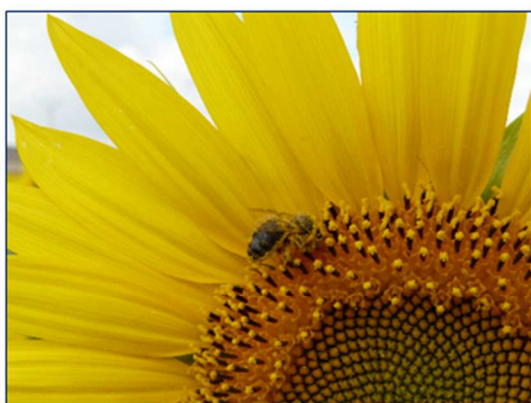


AVANCE MACROMAGNITUDES DEL SECTOR AGRARIO ARAGONÉS 2019



Sumario

Introducción.....	3
1.- Climatología.....	4
1.1.- Temperaturas.....	4
1.2.- Precipitaciones	7
2.- Precios.....	13
3.- Producciones agrarias	14
3.1.- Producción agrícola.....	14
3.1.1.- Cereales	14
3.1.2.-Forrajes.....	16
3.1.3.- Frutales.....	18
3.1.3.1.- Almendro.....	18
3.1.3.2.-Resto frutales.....	20
3.1.4.- Olivo.....	21
3.1.5.- Viñedo	22
3.1.6.- Leguminosas, proteaginosas y oleaginosas.....	23
3.2.- Producción ganadera.....	23
3.2.1.-Ganado Porcino.....	23
3.2.2.-Ganado Bovino.....	25
3.2.2.1.- Bovino de carne.....	25
3.2.2.2.- Bovino de leche.....	26
3.2.3.-Ganado Ovino y Caprino	26
3.2.4.- Aves.....	27
3.2.4.1.- Pollos cebados (broilers)	27
3.2.4.2.-Ponedoras	28
3.2.5.-Sector cunícola.....	29
4.- Gastos del sector	31
4.1.- Subsector agrícola.....	31
4.2.- Los gastos externos del subsector ganadero	33
5.-Comparación de la aportación a la Producción Final Agraria por subsectores.....	34
6.- Comparación de la Producción Final Agraria por provincias aragonesas	38
7.- Las ayudas a la Producción Agraria	40
8.- Resumen.....	41
Anexo I: Datos Aragón 2019-2018.....	42
Anexo II: Datos Aragón-España	43

Introducción

La **Renta Agraria Aragonesa** experimentó, en 2019, un incremento del **3,62%** respecto al año anterior, mientras que la **Producción Final Agraria** aumentó en un **5,11%**.

Asimismo, la **Producción Final Agrícola** se redujo un **4,37%**, motivado por una disminución tanto de la superficie como de la producción. Cabe destacar los casos del viñedo y olivar, como cultivos que presentan una mayor disminución de su PFA.

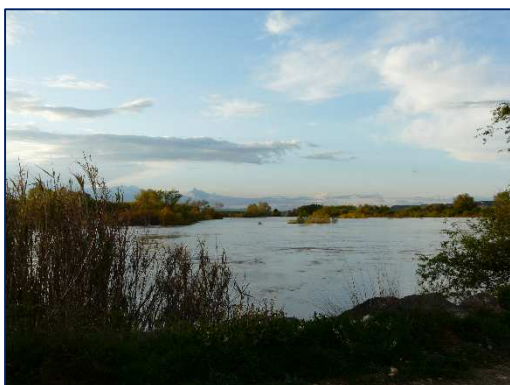
En cuanto a la ganadería, la **Producción Final Ganadera** se ha visto incrementada, con un **10,69%**, debido al aumento de los kilogramos producidos y precios.



El sector más significativo, y responsable de este incremento en la PFA, es el porcino, que representa un 65,98% de la Producción Final Ganadera y el 43,03% de la Producción Final Agraria.

Este informe es un avance basado en los datos disponibles actualmente. Los datos consolidados de años anteriores pueden consultarse en la página del Ministerio de Agricultura, Pesca y Alimentación: [Estadísticas: Estadísticas Agrarias: Economía: Cuentas Económicas de la Agricultura.](#)

1.- Climatología



En términos generales, podemos decir que el año 2019 se caracterizó por ser **cálido desde el punto de vista térmico** y con unas **precipitaciones ligeramente inferiores** a sus valores normales.

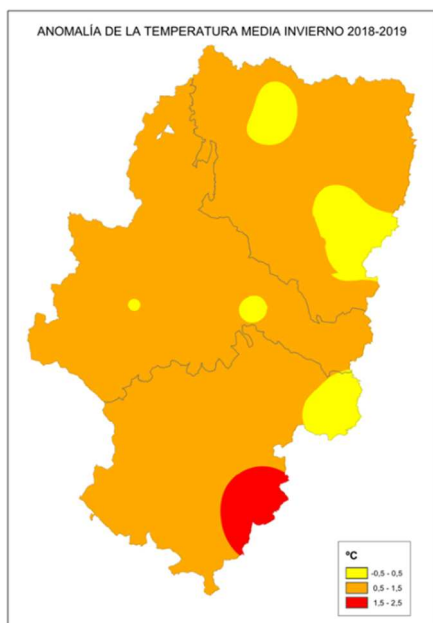
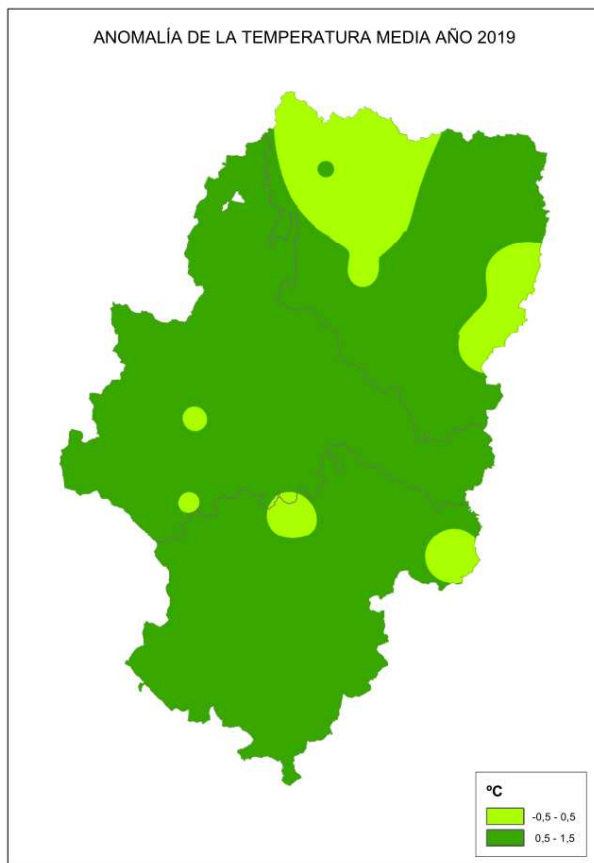
La incidencia de la climatología sobre la campaña agrícola se ha caracterizado por una gran desigualdad a lo largo del territorio, debido a las principales afecciones climáticas acontecidas durante el año; heladas primaverales, pedriscos y sequía, unido también a los daños causados por la superpoblación de conejos.

Todo ello, y tal y como reflejan los datos, prácticamente la producción de todos los cultivos se ha visto afectada por las adversidades de este año. Si bien, esta adversa climatología registrada ha tenido especial incidencia en la producción de viñedo, leguminosas, y cereales.

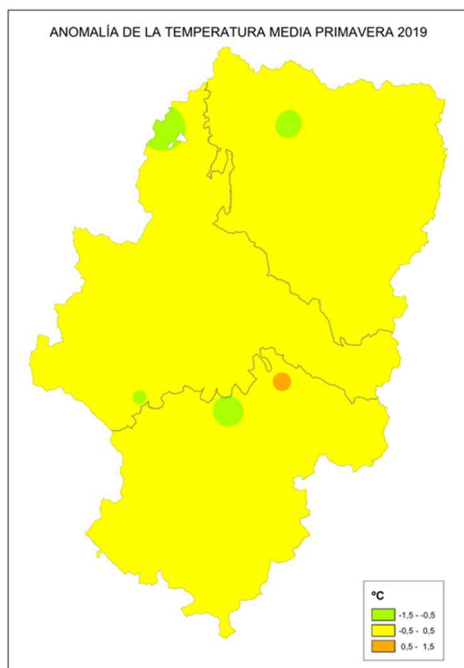
El caso de frutales (categoría en la que están incluidos los frutos secos), cuya producción final se visto incrementada ligeramente, las afecciones climáticas han tenido especialmente incidencia en algunas zonas de la provincia de Zaragoza, como es el caso de las comarcas agrarias de Calatayud, La Almunia y Caspe, donde las heladas y/o pedriscos han tenido afección en la producción de pera, melocotón y almendra.

1.1.- Temperaturas

Térmicamente, la temperatura media anual fue **muy superior** a la normal climatológica con una temperatura media regional de 13,9°C y anomalía de 1,2°C (1971-2000) y de 0,7°C (1981-2010). La temperatura máxima anual se registró en Quinto de Ebro (Zaragoza) con 44,0°C el día 29 de junio, mientras que la mínima anual la dio Santa Eulalia del Campo (Teruel) con -9,8°C el día 11 de febrero.

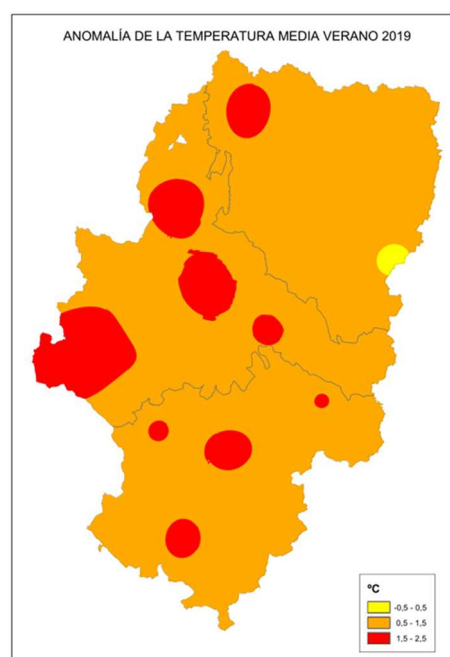


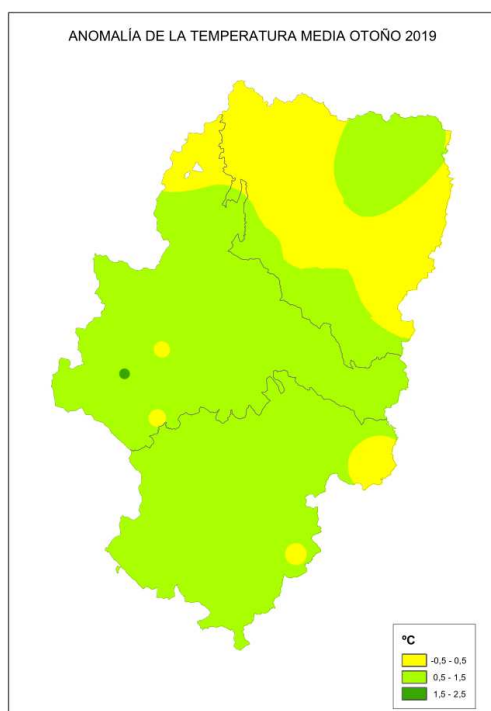
Por meses, *enero* resultó *normal* en Aragón con una anomalía térmica de $-0,2\text{ }^{\circ}\text{C}$ respecto de la media de este mes (1981-2010), mientras que *febrero* tuvo carácter *cálido* con anomalía de $1,6\text{ }^{\circ}\text{C}$.



La *primavera* resultó *normal* con anomalía de $-0,2^{\circ}\text{C}$ siendo *cálido marzo*, *normal abril* y *frío mayo*.

El *trimestre veraniego* resultó *muy cálido* con anomalía de $1,2^{\circ}\text{C}$ siendo cálidos los tres meses sobre todo julio con $1,5^{\circ}\text{C}$ de anomalía. Los últimos cuatro días de junio fueron excepcionalmente cálidos superándose los 42°C en numerosas localidades, generando efeméride de temperaturas para el mes de junio en la mayoría de los observatorios.





El *otoño* fue ligeramente *cálido* con anomalía trimestral de 0,6°C siendo *septiembre* normal mientras que *octubre* fue *cálido* (1,5°C) y *noviembre* ligeramente *frío* (-0,3°C).

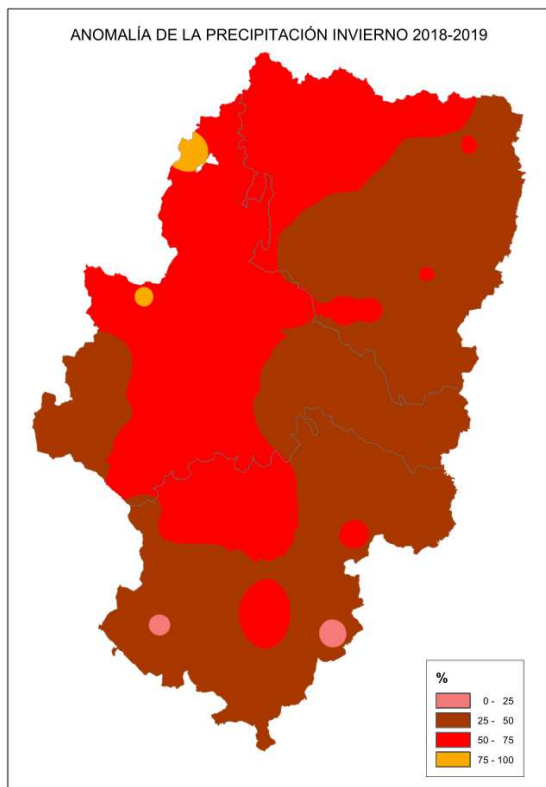
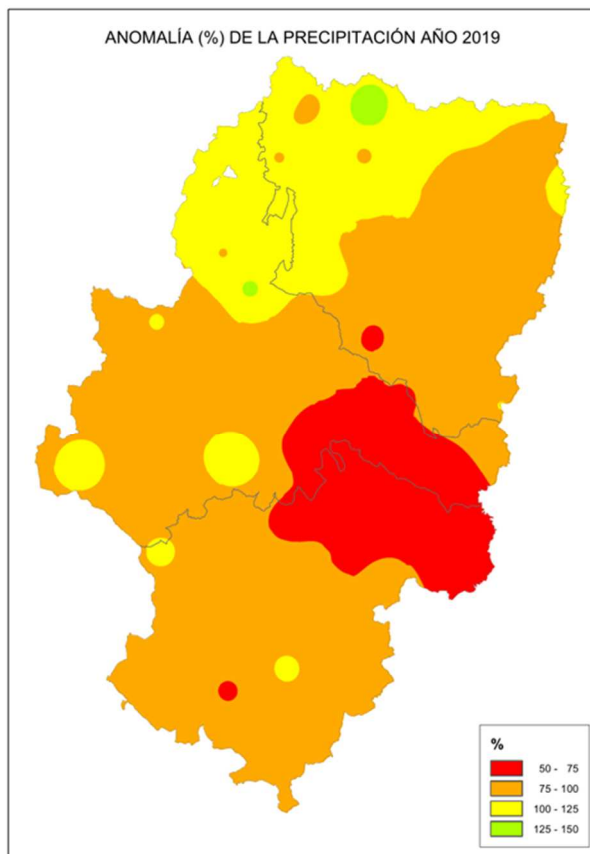
Por último, el mes de *diciembre* presentó un carácter muy *cálido* con anomalía de 2,2°C.

1.2.- Precipitaciones

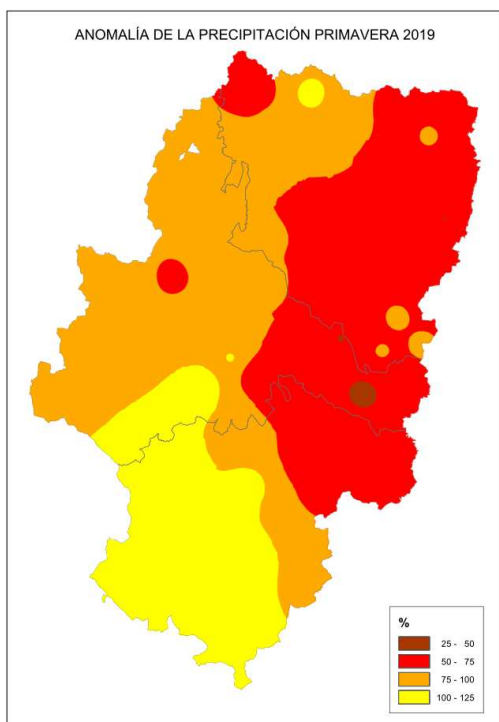
Las precipitaciones totales anuales, en conjunto, fueron **ligeramente inferiores a sus valores normales**. La precipitación media en Aragón se sitúa en 504 l/m², lo que supone un 91% respecto del valor normal. Fue muy seco en el Este de la provincia de Zaragoza y en el Noreste de la de Teruel. El mes más lluvioso del año fue noviembre con 78 l/m y un 134% y el más seco febrero con tan sólo 7 l/m² y un 22%. La precipitación máxima anual la dio Biescas (Huesca) con 1.644 l/m², mientras que la menor Caspe (Zaragoza) con 174 l/m². El mayor porcentaje Biescas con 142% y el menor Belchite (Zaragoza) (201l/m²) y Caspe con 57%.

Índice pluviosidad de:

HUESCA	97%
TERUEL	83%
ZARAGOZA	90%
ARAGÓN	91%

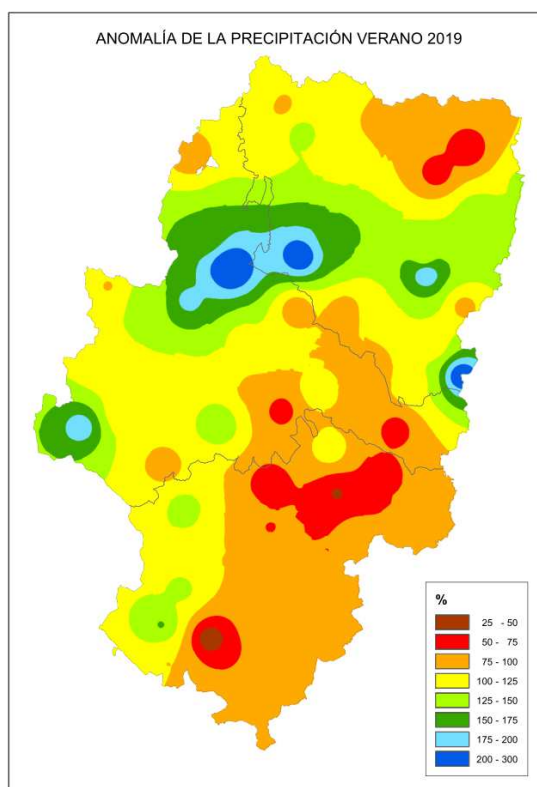


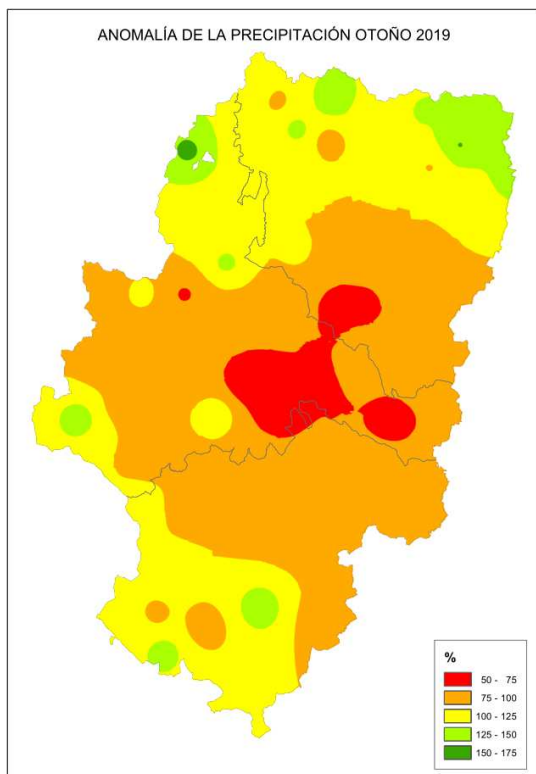
Enero fue ligeramente seco (82%) mientras *febrero* fue muy seco con 7 l/m² (22%).



La *primavera* resultó ligeramente *seca* con 131 l/m² y anomalía de 84%. El mes más lluvioso fue abril con 73 l/m² (129%), marzo muy seco (46%) y mayo seco (70%). En la provincia de Teruel fue normal e incluso en la zona alta ligeramente húmedo (112%).

El *trimestre veraniego* (*junio-julio-agosto*) resultó ligeramente húmedo con 99 l/m² y anomalía del 115%, aunque con la irregular distribución típica de esta estación. Fue muy seco junio (38%) pero las precipitaciones estuvieron por encima de lo normal en julio (171%) y agosto (132%).





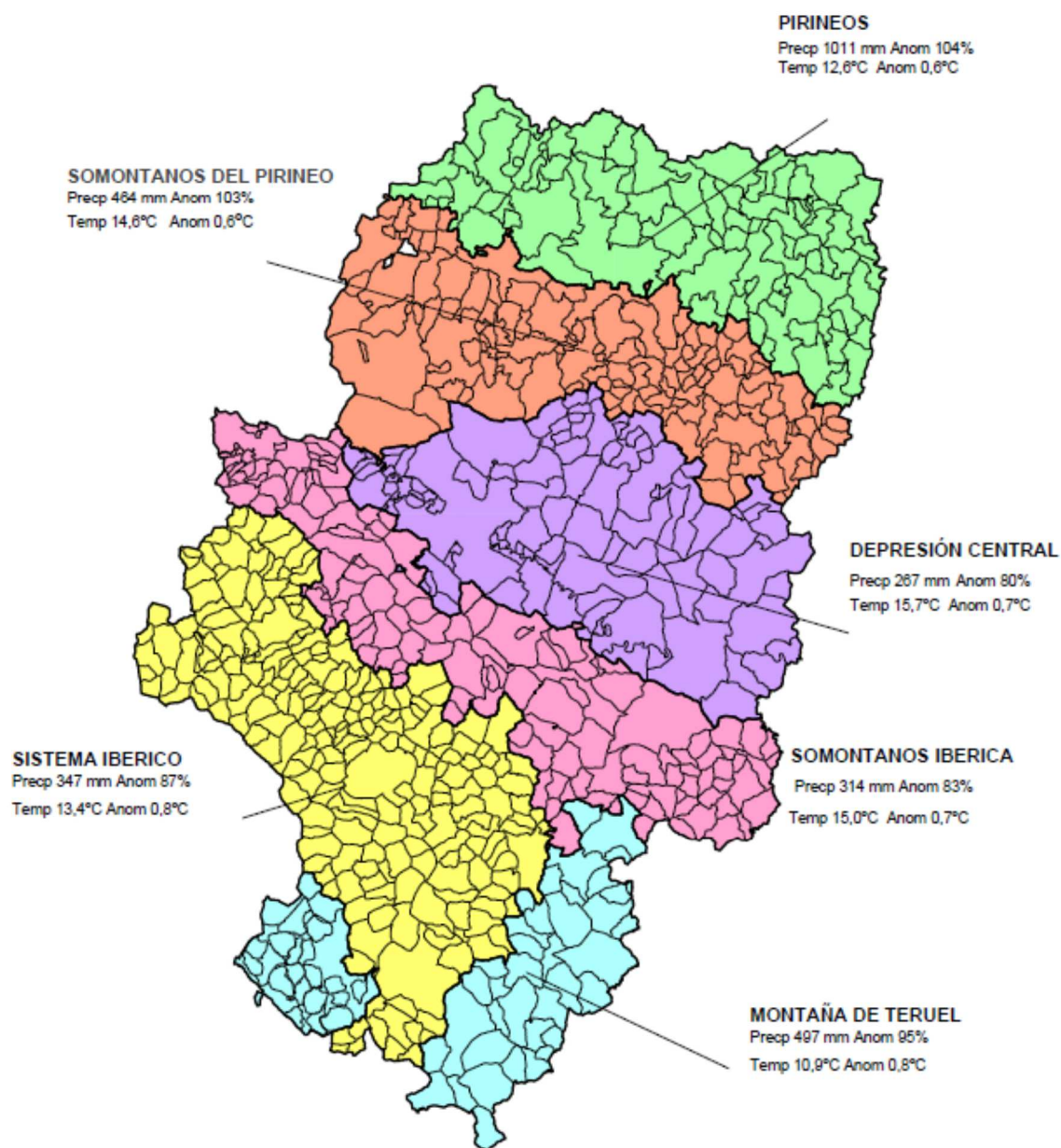
El *trimestre de otoño* (septiembre-octubre-noviembre) fue *normal* con 158 l/m² y un promedio del 99% siendo septiembre muy seco (57%), octubre normal y noviembre húmedo (134%).

Diciembre fue *húmedo* con 64 l/m² y un porcentaje del 128% respecto del promedio climatológico.

PRECIPITACION Y TEMPERATURA AÑO 2019							
ZONAS	ESTACIONES	PRECP AÑO 2019	PORCENTAJE	MAX ABS AÑO 2019	MIN ABS AÑO 2019	TEMP MEDIA AÑO 2019	ANOMALIA (1981-2010)
PIRINEOS	HECHO	1299,4	112,0	37,1	-5,9	11,5	0,5
	ARAGÜES DEL PUERTO	1174,6	87,7	36,5	-5,2	12,3	0,8
	JACA	1021,7	124,3	38,7	-7,1	12,7	0,5
	BAILO	853,6	99,5	38,3	-4,4	13,0	0,6
	BIESCAS	1643,6	141,6	34,3	-6,6	10,5	0,4
	SABINÁNIGO	802,4	98,0	38,5	-8,7	12,3	-0,3
	AINSA	758,8	82,7	40,4	-6,1	14,1	0,9
	TORLA	1397,4	109,7	39,5	-5,5	SD	SD
	BIELSA	1337,4	106,1	38,4	-5,2	12,0	1,1
	BENABARRE	582,4	94,8	37,8	-5,4	13,1	0,4
	LAGUARRES	567,0	92,3	40,0	-7,5	13,1	0,4
SEIRA	1007,4	97,5	38,6	-5,5	12,5	0,7	
SOPEIRA	700,2	104,6	39,6	-4,6	13,8	1,0	
PROMEDIO ZONAL PIRINEOS		1011,2	103,9	40,4	-8,7	12,6	0,6
SOMONTANOS DEL PIRINEO	SOS DEL REY CATOLICO	754,3	118,2	38,4	-3,2	13,2	0,5
	EJEA	410,5	99,8	42,3	-6,0	15,5	1,1
	CASTEJON DE VALDEJASA	485,5	128,2	40,0	-4,0	14,3	0,6
	ALMUDEVAR	485,4	109,6	40,9	-2,9	14,5	0,7
	HUESCA	459,4	95,7	41,2	-5,8	14,6	0,4
	BARBASTRO	416,6	92,0	42,2	-7,5	14,8	0,7
	MONZÓN	397,4	94,0	42,5	-7,5	15,3	0,8
	TAMARITE DE LITERA	303,0	83,3	41,7	-7,0	14,8	0,3
PROMEDIO ZONAL SOMONTANOS DEL PIRINEO		464,0	102,6	42,5	-7,5	14,6	0,6
DEPRESION CENTRAL	SARINENA	274,9	80,9	42,6	-5,3	15,2	0,7
	LANAJA	256,0	71,5	41,0	-5,4	15,0	0,5
	LECIÑENA	314,4	85,2	42,6	-8,5	15,0	0,2
	BUJARALOS	251,8	73,8	33,0	-2,2	SD	SD
	CANDASNOS	288,8	87,5	42,2	-6,4	14,6	0,8
	BALLOBAR	254,4	75,3	42,2	-3,9	15,8	0,2
	FRAGA	310,8	100,6	43,6	-3,8	16,5	0,7
	BOQUINENI	305,4	86,9	41,8	-6,6	15,1	0,6
	ZARAGOZA	270,5	84,0	43,2	-4,9	16,7	1,2
	QUINTO DE EBRO	231,6	71,9	44,0	-4,8	16,4	0,9
	CASPE	174,4	56,6	43,2	-2,8	16,8	0,8
PROMEDIO ZONAL DEPRESION CENTRAL		266,6	79,5	44,0	-8,5	15,7	0,7
SOMONTANOS DE LA IBERICA	TARAZONA	320,7	87,5	41,5	-4,0	14,8	0,9
	BORJA	395,9	100,9	41,9	-7,6	15,2	0,3
	LA ALMUNIA DE Dª Gª	350,1	97,4	43,3	-5,1	15,6	0,4
	TOSOS	468,8	123,1	40,2	-6,0	14,4	1,3
	VALMADRID	325,6	81,0	40,8	-3,9	15,0	0,3
	BELCHITE	201,2	57,2	42,5	-7,3	15,2	0,4
	HIJAR	227,5	74,3	43,6	-5,0	17,0	1,4
	ANDORRA	237,2	61,8	39,3	-3,1	14,3	1,0
	ALCANIZ	243,0	72,2	41,2	-5,9	15,2	1,0
	VALDEROBRES	365,0	72,9	40,5	-6,3	13,6	0,3
PROMEDIO ZONAL SOMONTANO DE LA IBERICA		313,5	82,8	43,6	-7,6	15,0	0,7
SISTEMA IBÉRICO	ARANDA DE MONCAYO	405,5	82,0	39,0	-4,9	13,1	0,6
	ALHAMA DE ARAGON	447,4	105,6	41,3	-8,4	13,8	0,7
	CALATAYUD	287,7	87,4	43,0	-6,9	14,8	1,5
	DAROCA	344,9	87,7	40,7	-7,4	13,5	0,5
	BELLO	368,2	102,4	37,7	-8,8	11,9	0,5
	CALAMOCHA	375,6	96,3	39,5	-8,1	12,9	0,8
	MUNIESA	277,2	66,0	39,2	-4,3	13,8	0,2
	SANTA EULALIA DEL CAMPO	364,6	93,9	37,8	-9,8	12,2	0,5
	MONTALBAN	376,6	85,6	38,7	-7,8	13,2	0,9
	CASTELLOTE	302,0	79,7	39,4	-4,0	15,2	1,1
	TERUEL	264,2	72,1	39,4	-9,4	13,3	1,1
PROMEDIO ZONAL SISTEMA IBÉRICO		346,7	87,2	43,0	-9,8	13,4	0,8
MONTAÑA DE TERUEL	CEDRILLAS	504,3	102,8	33,7	-9,7	10,2	0,3
	ALBARRACÍN	378,0	95,0	36,8	-9,0	11,9	0,9
	JABALOYAS	556,7	99,1	33,2	-6,7	11,0	1,2
	MOSQUERUELA	548,8	81,2	32,9	-6,7	10,6	0,8
PROMEDIO ZONAL MONTAÑAS DE TERUEL		497,0	94,5	36,8	-9,7	10,9	0,8
PROMEDIO REGIONAL		504,0	91,4	44,0	-9,8	13,9	0,7

FUENTES: REDES METEOROLÓGICAS DEL MINISTERIO DE AGRICULTURA, ALIMENTACIÓN Y MEDIO AMBIENTE: AEMET, CHE, CHJ, SIAR; ELABORACIÓN: DGA-DEPARTAMENTO DE AGRICULTURA, GAN. Y MEDIO AMBIENTE (DATOS PROVISIONALES).

Precipitación y Temperatura- Año 2019



2.- Precios

La campaña de 2019 ha destacado por un ascenso productivo, con respecto a los datos de 2018, ocasionado por el incremento del subsector ganadero, que ha aumentado su producción en un 10,69%. Por el contrario, el subsector agrícola ha disminuido un 6,75%.

En la siguiente tabla se observa que el total de la Producción Final Agraria, en 2019, se ha incrementado un 4,19%, respecto al año anterior.

	Variación 2019/2018	
	Producción	PFA
Agrícola	-15,38%	-4,37%
Ganadera	2,94%	10,69%
Total PFA		5,11%

Los **precios medios** de la mayoría de los productos ganaderos han vuelto a caer en esta campaña, a excepción de porcino, responsable principal del aumento tanto de la renta ganadera, como de la renta final. Para los productos agrícolas, caen los precios de hortalizas y olivo, sin embargo, la caída de la renta agrícola se debe al descenso casi generalizado de la producción de los distintos productos.

En el **subsector agrícola**, el ascenso de precios medios, en 2019, ha sido del 10,42% respecto al año anterior, mientras que en el **subsector ganadero** el ascenso ha sido del 7,65%.

3.- Producciones agrarias

El año 2019 se ha caracterizado por **un descenso de producciones agrícolas y un ascenso de las ganaderas.**

Durante 2019, la superficie cultivada ha disminuido en Aragón en 1.546 ha, lo que supone, en términos relativos, un descenso del 0,12%. La producción ha disminuido el 15,38% de media, siendo los viñedos y cereales los que han experimentado una mayor bajada. Por el contrario, en el otro extremo, solamente la producción de fruta presenta una ligera subida (1,82%). Los cereales han experimentado un descenso del 17,46% y, puesto que representan el 68% de la superficie cultivada, marcan las variaciones de la producción agrícola.

Las producciones ganaderas han subido **un 2,94% de media, siendo el porcino la categoría que lidera este incremento de la producción ganadera.**

3.1.- Producción agrícola

La disminución tanto de la superficie como de la producción han ocasionado un descenso del valor de la Producción Final Agrícola en un 4,37%, llegando a los 1.347,79 millones de euros.

3.1.1.- Cereales

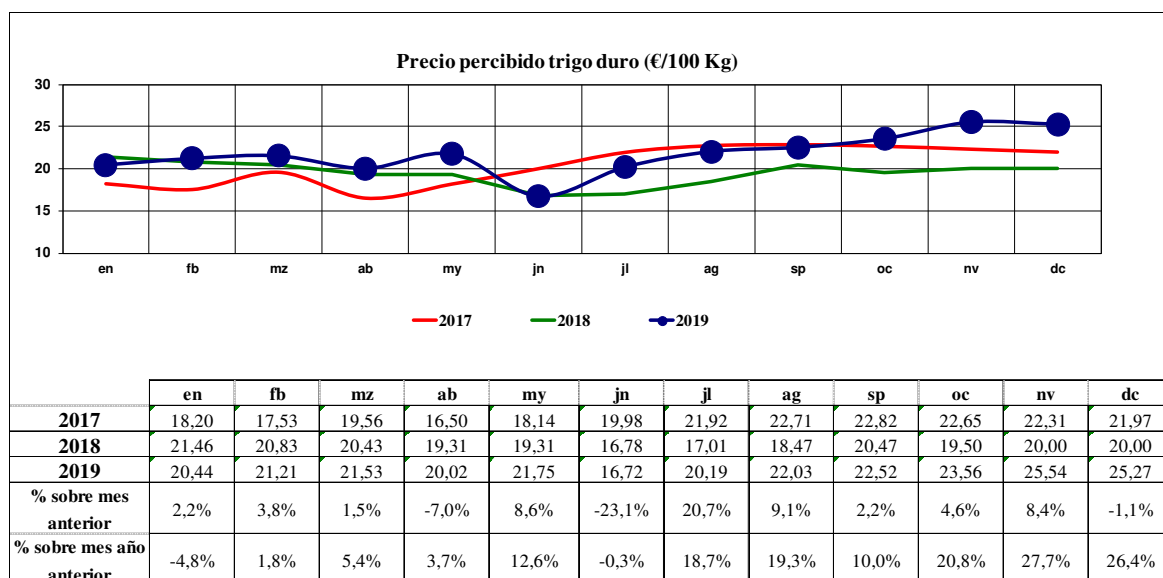
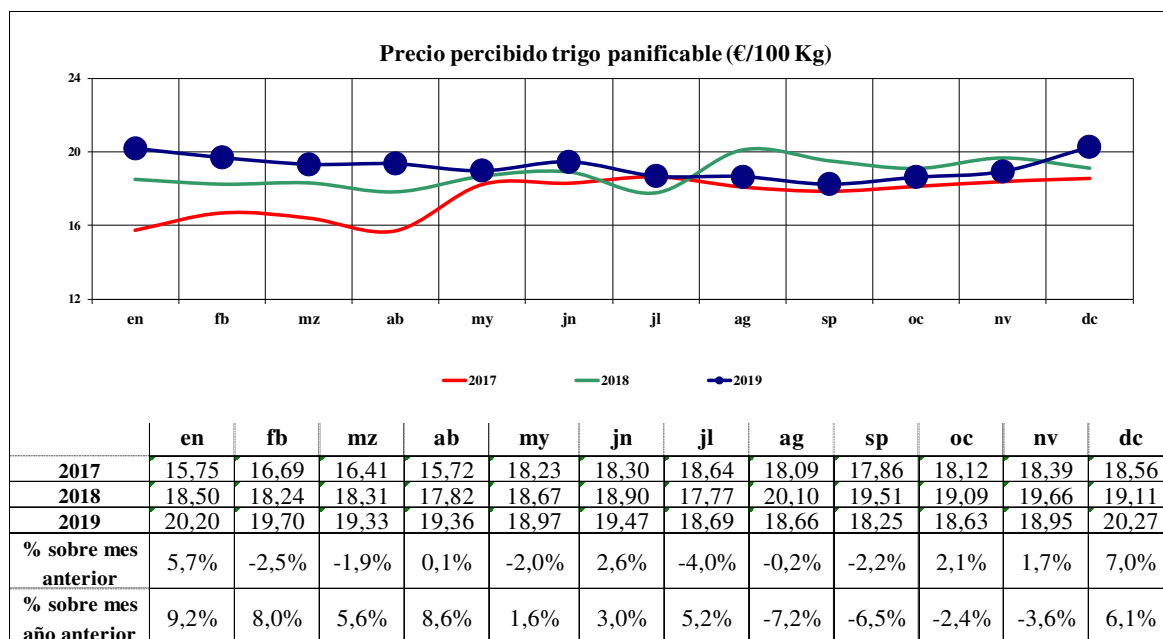
En la siguiente tabla se observa el descenso de producción de cereales, con respecto al año anterior, en un 17,5%.

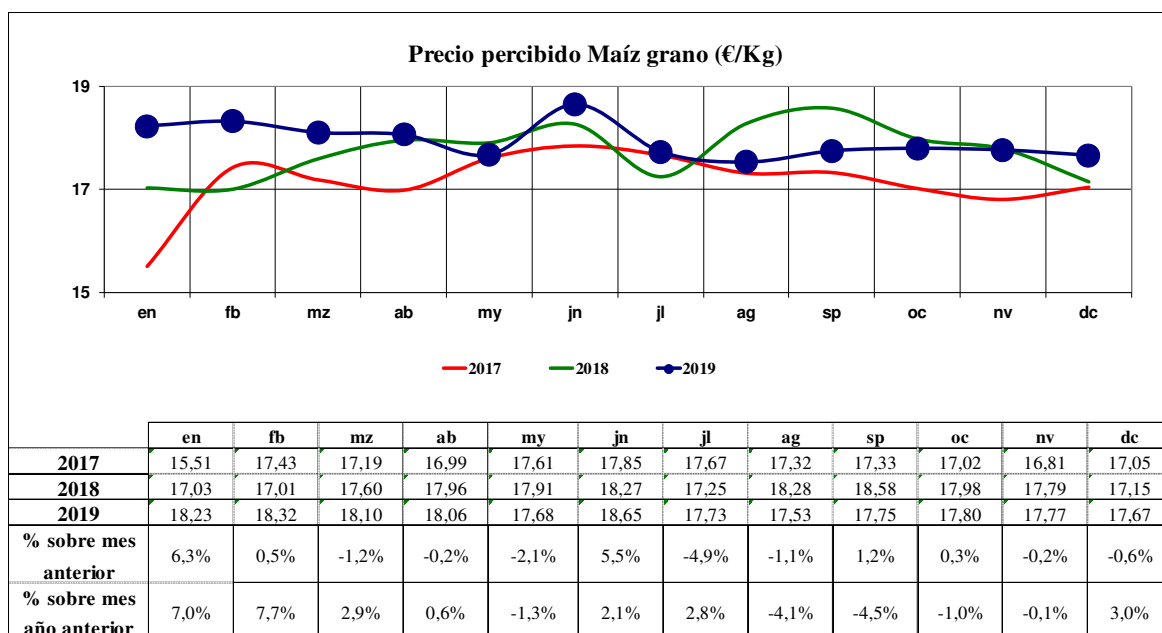
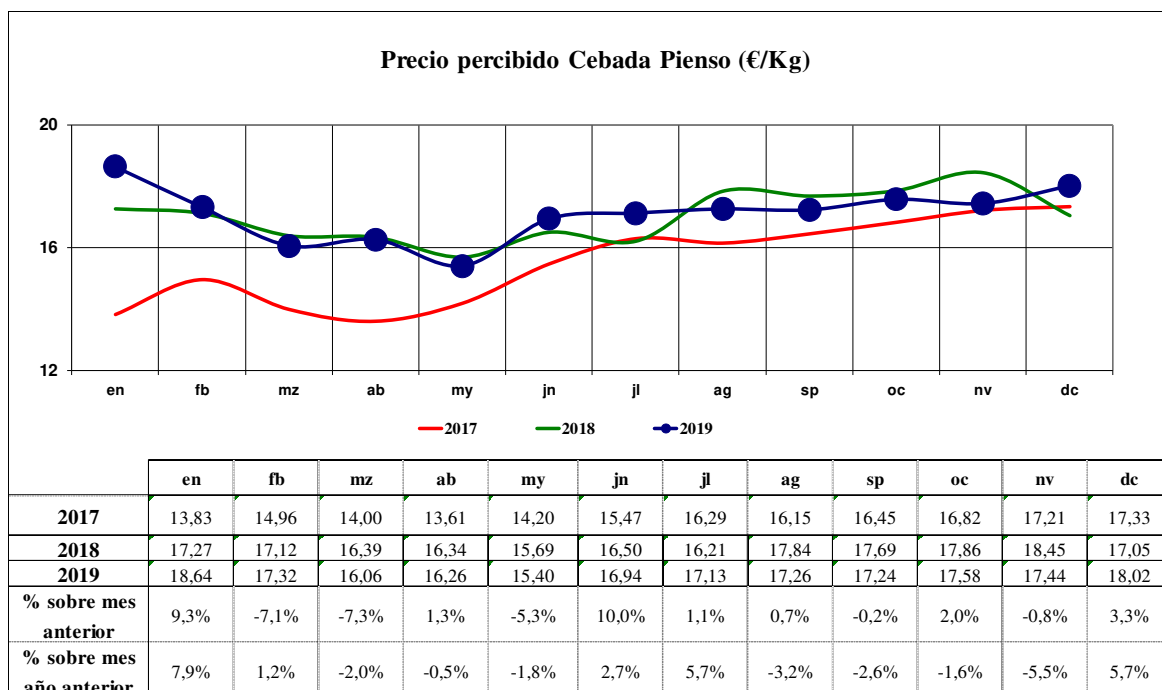


Año	CEREALES							
	Superficie (ha)	% de Variación	Producción (t)	% de Variación	Precio (€/100 Kg)	% de Variación	PFA (€)	% de Variación
2019	864.742		3.151.509		18,16		572.361.894,26	
2018	874.483	-1,1%	3.818.236	-17,5%	17,77	2,2%	678.500.194,31	-15,6%

El valor de la PFA de cereales ha caído un 15,6% respecto a 2018.

En las siguientes gráficas se puede observar la evolución del precio de algunos cereales durante los tres últimos años.



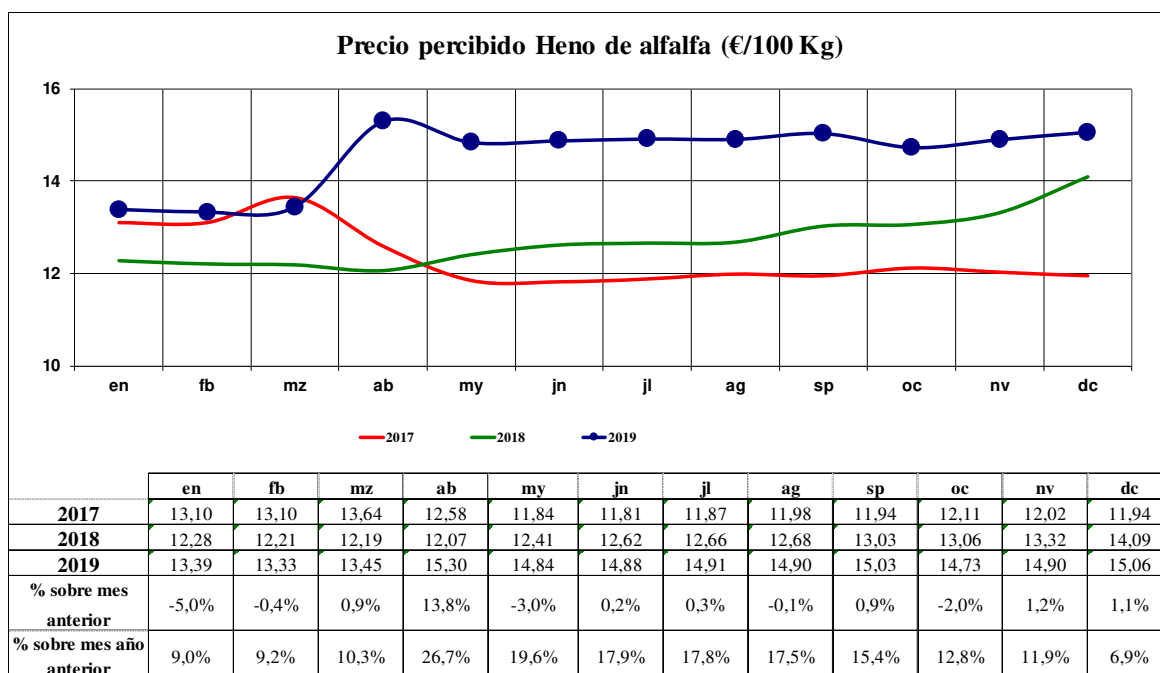


3.1.2.-Forrajes



En esta campaña la superficie de alfalfa se ha mantenido prácticamente constante, si bien, la producción se ha reducido un 7,4% respecto al año 2018. No obstante, el aumento del precio medio, en un 18,8%, ha permitido amortiguar la reducción en producción e incrementar su valor en un 10%.

Año	ALFALFA							
	Superficie (ha)	% de Variación	Producción (t)	% de Variación	Precio (€/100 Kg)	% de Variación	PFA (€)	% de Variación
2019	84.546		832.371		14,93		124.310.308,06	
2018	84.348	0,2%	898.715	-7,4%	12,57	18,8%	113.007.138,14	10,0%



3.1.3.- Frutales



En la siguiente tabla se puede observar un ligero ascenso tanto en la superficie, como en la producción del conjunto de frutales, con respecto al año anterior. Debido a la subida de los precios medios, en un 18,9%, la PFA de los frutales ha experimentado un importante incremento (25,3%). (Incluye: manzana, pera, melocotón, cereza, albaricoque, ciruela y almendra).

Año	FRUTALES							
	Superficie (ha)	% de Variación	Producción (t)	% de Variación	Precio (€/100 Kg)	% de Variación	PFA (€)	% de Variación
2019	118.863		694.518		64,12		445.323.690,30	
2018	116.310	2,2%	682.128	1,8%	52,11	23,1%	355.426.555,45	25,3%

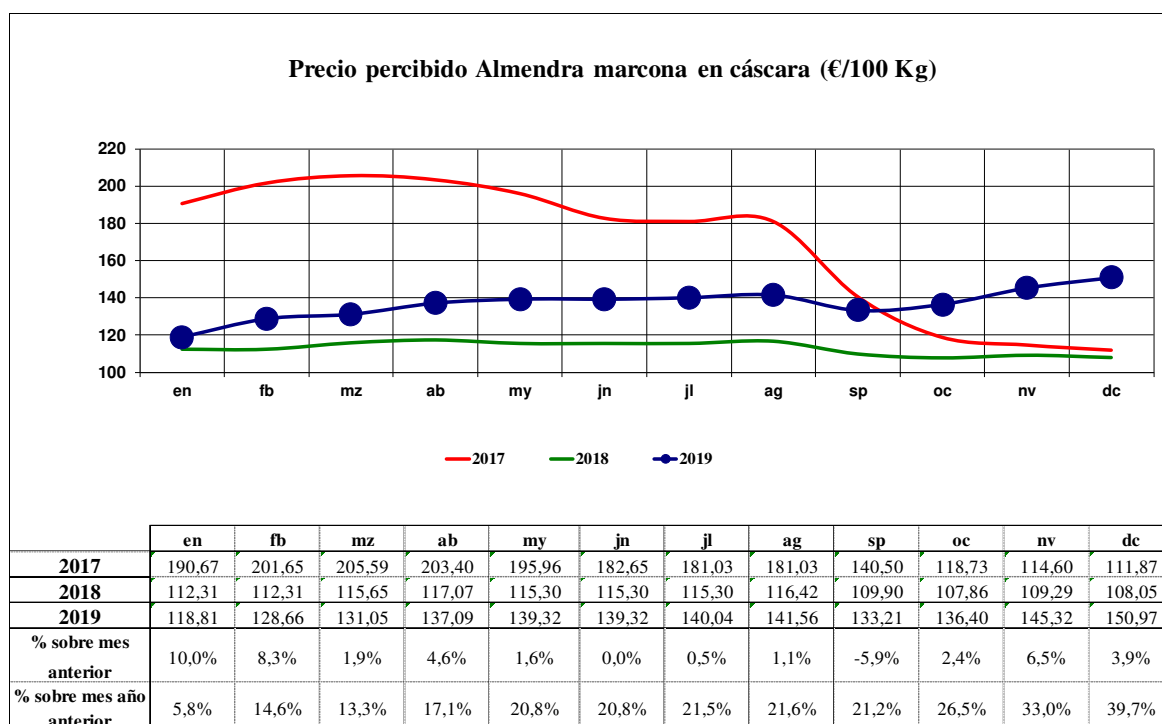
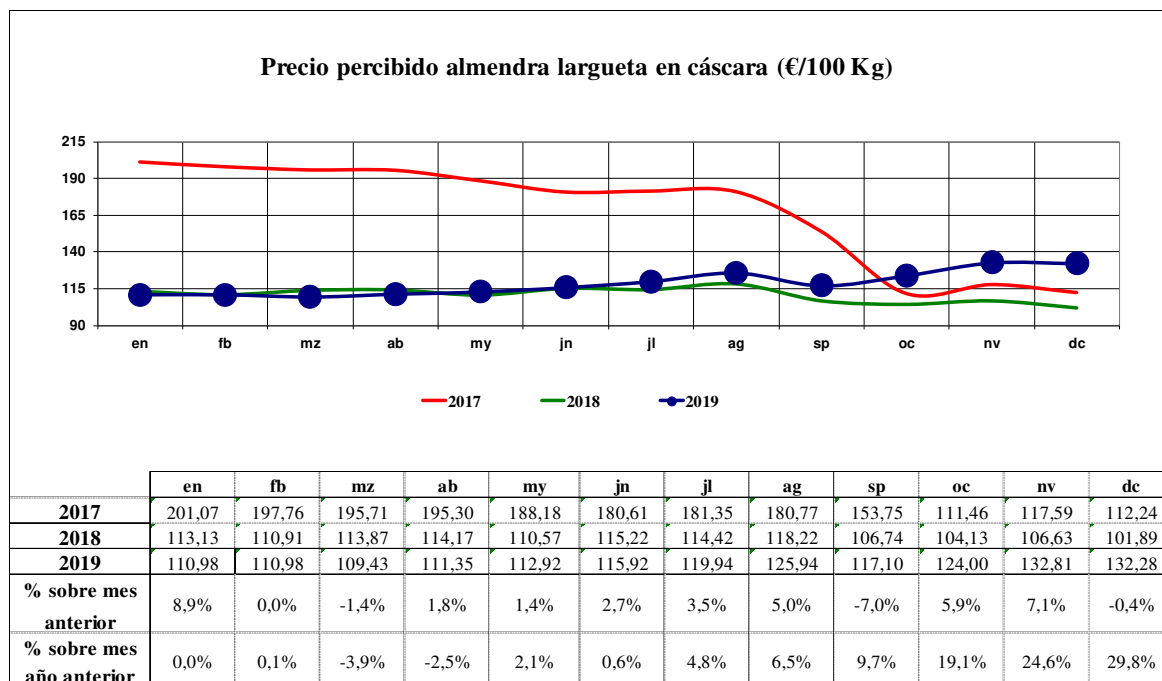
3.1.3.1.- Almendro

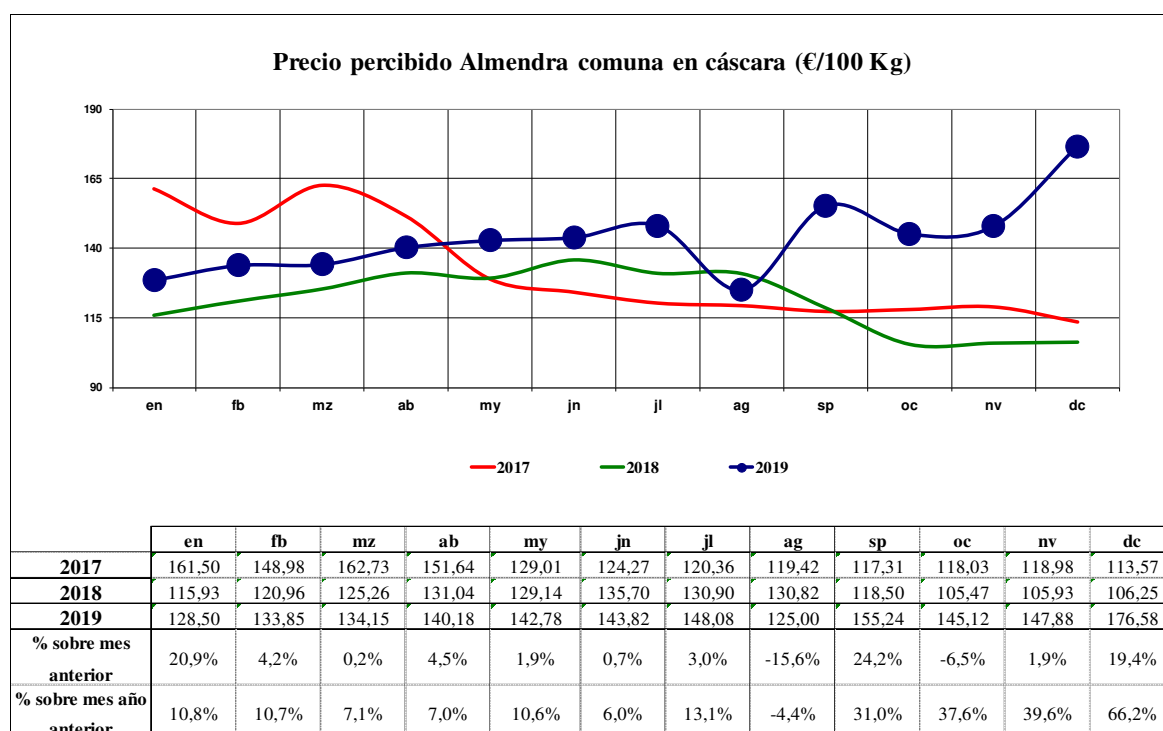
La producción de almendro ha disminuido un 1,1% respecto a la pasada campaña, no obstante, la subida del precio medio, en un 14,9%, ha situado a la PFA con un resultado positivo del 13,7%.



Año	ALMENDRO							
	Superficie (ha)	% de Variación	Producción (t)	% de Variación	Precio (€/100 Kg)	% de Variación	PFA (€)	% de Variación
2019	77.572		63.235		127,43		80.578.571,01	
2018	75.075	3,3%	63.955	-1,1%	110,86	14,9%	70.898.760,93	13,7%

Evolución de los precios, de las diferentes variedades de almendra, a lo largo de los últimos tres años:





3.1.3.2.-Resto frutales

Si consideramos los frutales sin la almendra, en la presente campaña se ha producido un ascenso del 28,2%, respecto del año 2018, siendo la manzana la que presenta un aumento mayor, y la pera el frutal que más disminuye.

Año	RESTO FRUTALES							
	Superficie (ha)	% de Variación	Producción (t)	% de Variación	Precio (€/100 Kg)	% de Variación	PFA (€)	% de Variación
2019	41.291		631.283		64,12		364.745.119,29	
2018	41.235	0,1%	618.173	2,1%	52,11	23,1%	284.527.794,51	28,2%

Año	MANZANO				PERAL			
	Superficie (ha)	% de Variación	Producción (t)	% de Variación	Superficie (ha)	% de Variación	Producción (t)	% de Variación
2019	3.048		93.552		2.940,00		54.153,00	
2018	3.136	-2,8%	65.991	41,8%	3.103,00	-5,3%	59.761,00	-9,4%

Año	MANZANO		PERAL	
	PFA (€)	% de Variación	PFA (€)	% de Variación
2019	37.711.966,83		30.912.906,13	
2018	19.137.390,00	97,1%	24.502.010,00	26,2%

Año	MELOCOTÓN-NECTARINA				CEREZO			
	Superficie (ha)	% de Variación	Producción (t)	% de Variación	Superficie (ha)	% de Variación	Producción (t)	% de Variación
2019	20.475		403.587		8.962,00		41.549,00	
2018	20.615	-0,7%	430.128	-6,2%	8.660,00	3,5%	32.859,00	26,4%

Año	MELOCOTÓN		CEREZO	
	PFA (€)	% de Variación	PFA (€)	% de Variación
2019	201.954.934,80		56.891.650,25	
2018	154.846.080,00	30,4%	59.474.790,00	-4,3%

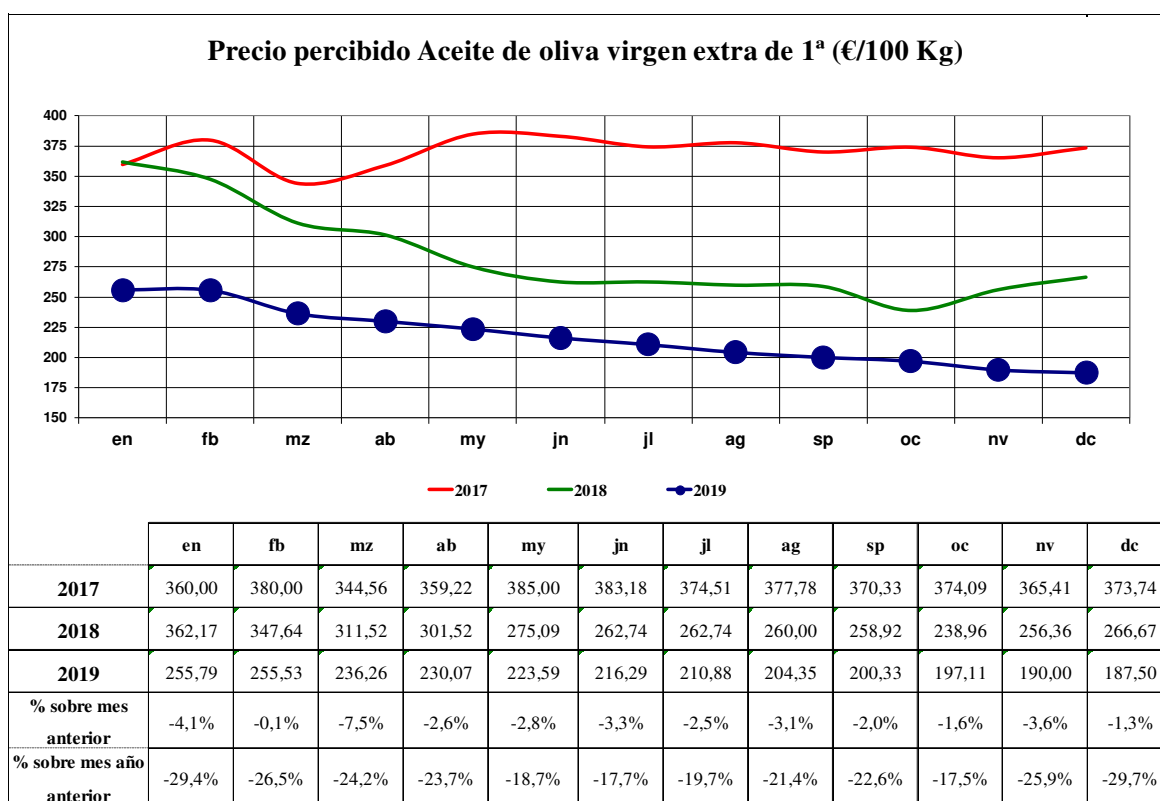
3.1.4.- Olivo



La producción del olivo ha disminuido un 6,1% en esta campaña. Esto, unido al descenso del precio medio, ha supuesto una reducción del valor de la producción del 41,5%.

Año	OLIVO							
	Superficie (ha)	% de Variación	Producción (t)	% de Variación	Precio (€/100 Kg)	% de Variación	PFA (€)	% de Variación
2019	46.534		56.593		38,92		22.026.601,35	
2018	45.902	1,4%	60.245	-6,1%	62,54	-37,8%	37.678.107,93	-41,5%

La gráfica adjunta muestra los precios mensuales percibidos, del aceite de oliva virgen extra, en los años 2017, 2018 y 2019.



3.1.5.- Viñedo

Se observa una disminución de la producción en la vid del 37,3%, respecto al año anterior, que determina la disminución de la PFA del 33,5%.



Año	VIÑEDO							
	Superficie (ha)	% de Variación	Producción (t)	% de Variación	Precio (€/100 Kg)	% de Variación	PFA (€)	% de Variación
2019	35.013		115.272		35,00		40.345.200,00	
2018	35.556	-1,5%	183.799	-37,3%	33,00	6,1%	60.653.670,00	-33,5%

3.1.6.- Leguminosas, proteaginosas y oleaginosas



El girasol ha visto reducida su superficie de cultivo y producción, lo que se ha derivado en una caída de la PFA con respecto a la campaña anterior.

Por el lado contrario, la colza, ha aumentado en superficie, producción y PFA con respecto a 2018.

3.2.- Producción ganadera

En 2019 el importe de la Producción Final del subsector ganadero ha sido de 2.785 millones de euros, un 10,69% mayor que en 2018. Los productos procedentes de la ganadería se han incrementado un 10,82%, y los precios medios un 7,65% de media.

3.2.1.-Ganado Porcino

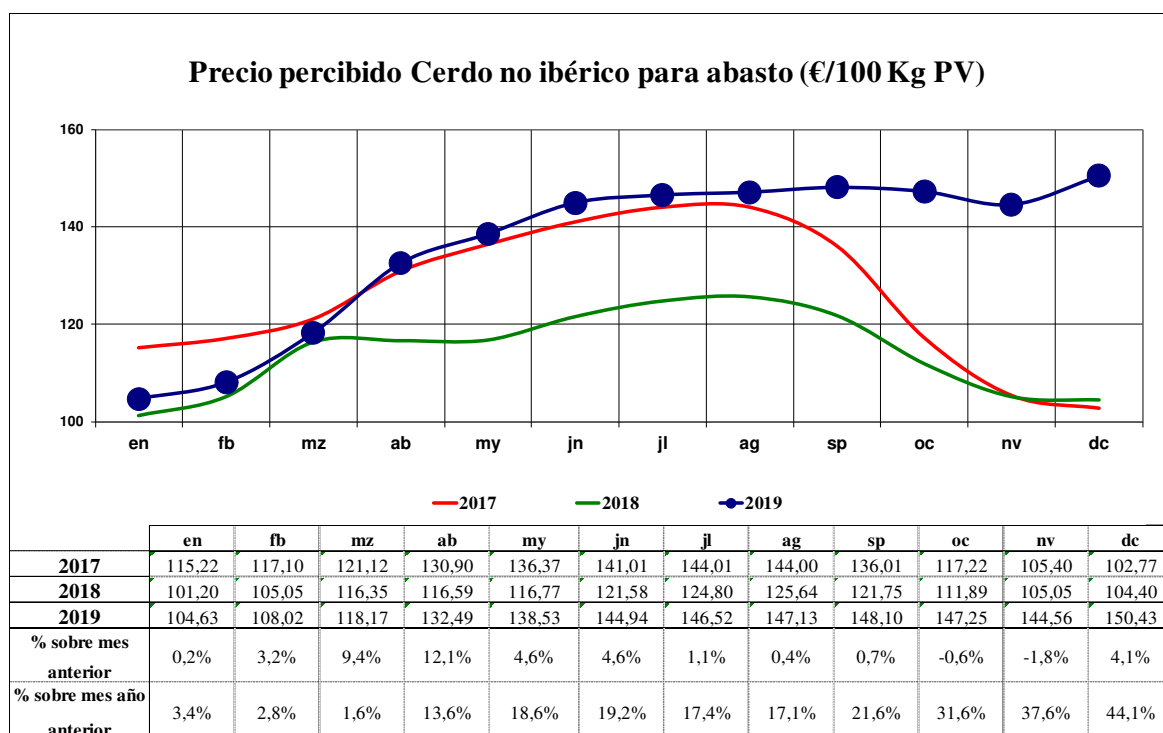


En 2019 el total de la Producción Final Agrícola aragonesa se situó en los 1.348 millones de euros, mientras que la Producción Final del porcino fue de 1.837 millones de euros. Esto da idea de la importancia de este sector en Aragón.

Año	PORCINO							
	Nº Animales	% de Variación	Peso Vivo (t)	% de Variación	Precio (€/100 Kg de peso vivo)	% de Variación	PFA (€)	% de Variación
2019	14.320.879		1.362.832		134,83		1.837.467.953,90	
2018	13.837.803	3,5%	1.316.774	3,5%	114,57	17,7%	1.508.661.392,29	21,8%

Durante este año, 14,32 millones de porcinos destinados para sacrificio han producido 1,36 millones de toneladas de carne, lo que supone un incremento, respecto al año anterior, entorno al 3,5%, tanto de animales como de producción de carne. El precio medio del porcino, a lo largo del año, ha sido de 1,35 €/kg de peso vivo, lo que supone un 17,68% más con referencia al año anterior. Todo ello, ha supuesto un importante aumento de la PFA del 21,79%.

El sector porcino, en Aragón, es el sector agrario más importante de la Comunidad Autónoma, representando el 65,98% de la Producción Final Ganadera y el 43,03% de la Producción Final Agraria.



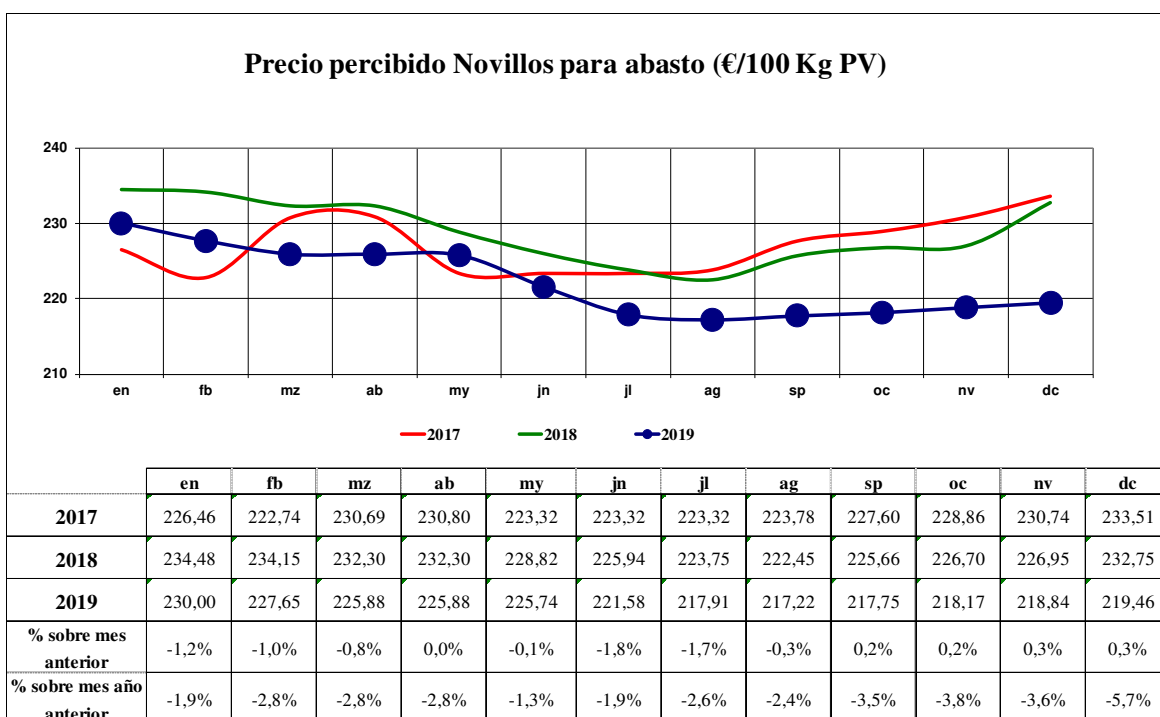
3.2.2.-Ganado Bovino

3.2.2.1.- Bovino de carne



Durante 2019 se han sacrificado 338.961 animales, cuyo valor alcanzó los casi 375 millones de euros, lo que representa el 13,46% de la PFA ganadera. Asimismo, la producción experimentó un aumento de un 1,99% y el precio medio bajó un 4,18%. Todo ello ha derivado en una bajada de la PFA ganadera del bovino de carne del 2,28%.

Año	BOVINO DE CARNE							
	Nº Animales	% de Variación	Peso Vivo (t)	% de Variación	Precio (€/100 Kg de peso vivo)	% de Variación	PFA (€)	% de Variación
2019	338.961		171.768		218,23		374.841.917,81	
2018	332.575	1,9%	168.418	2,0%	227,75	-4,2%	383.570.985,97	-2,3%



3.2.2.2.- Bovino de leche

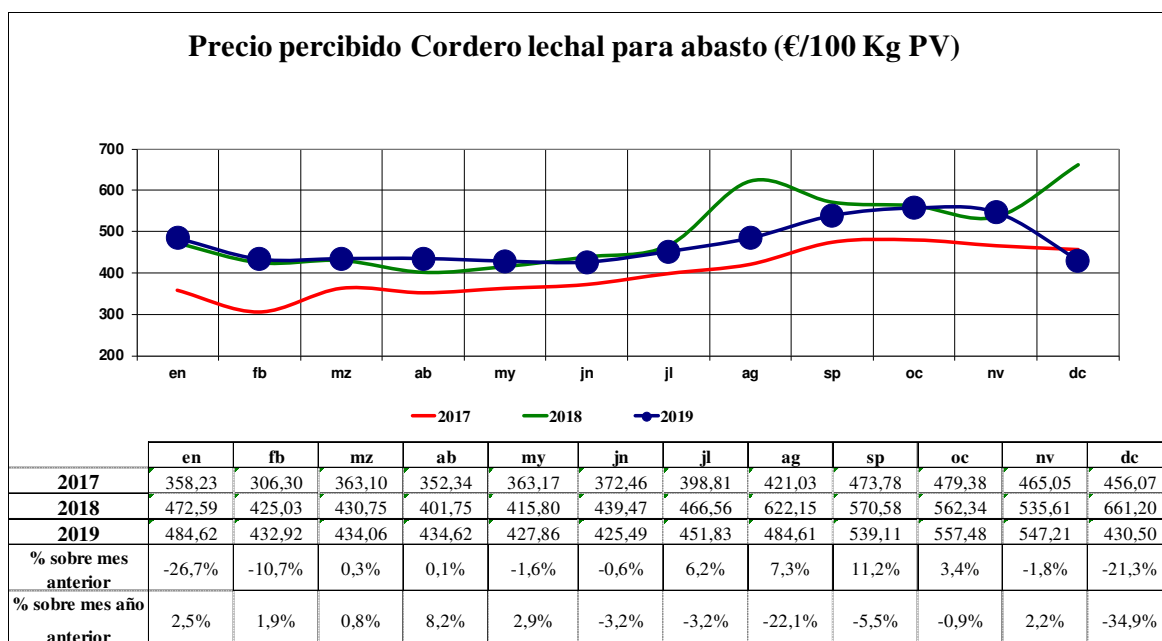
Durante 2018 se han producido, en Aragón, 154.768 t. de leche, lo que supone un aumento del 5,27% de producción. Asimismo, los precios medios también se han incrementado, de manera que la PFA se sitúa en 49,28 millones de euros.

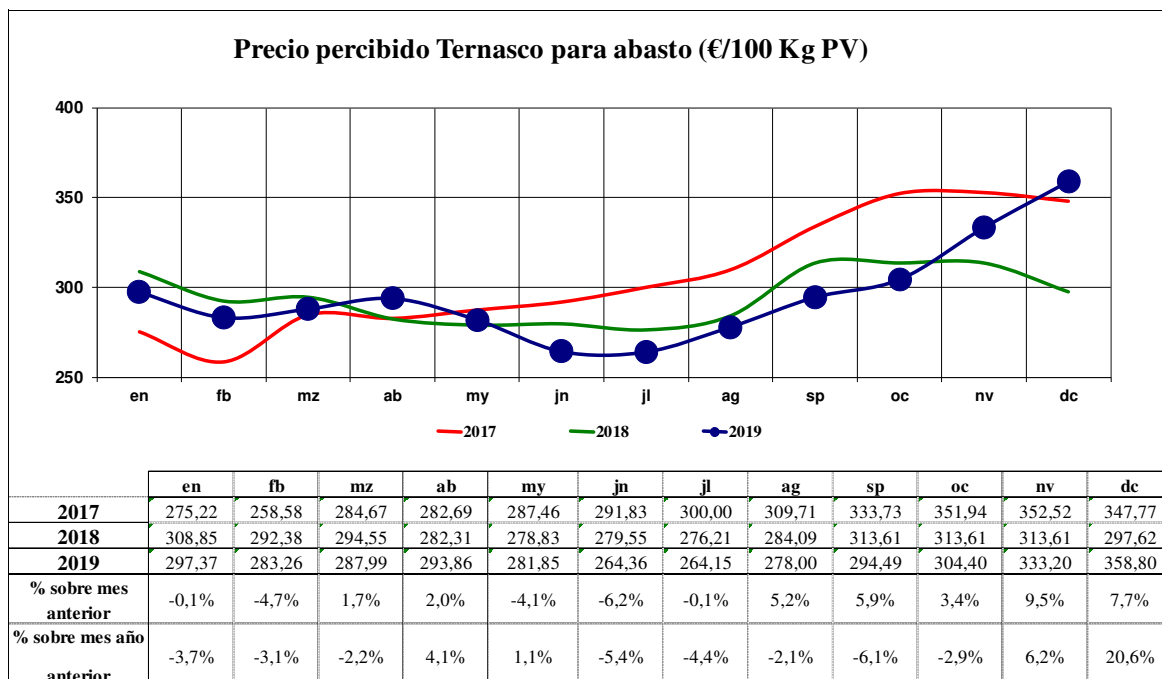
3.2.3.-Ganado Ovino y caprino

En esta campaña se ha producido, ha continuado con la tendencia a la baja de los años anteriores del censo de ovino y caprino. Los precios medios también han sido inferiores a los del año anterior, en un 4,26%, lo que ha permitido que el ganado ovino y caprino haya disminuido su valor final un 7,72%.



OVINO-CAPRINO								
	Nº Animales	% de Variación	Peso Vivo (t)	% de Variación	Precio (€/100 Kg de peso vivo)	% de Variación	PFA (€)	% de Variación
2019	1.205.735		26.174		309,97		81.132.783,70	
2018	1.250.028	-3,54%	27.157	-3,62%	323,76	-4,26%	87.922.436,03	-7,72%



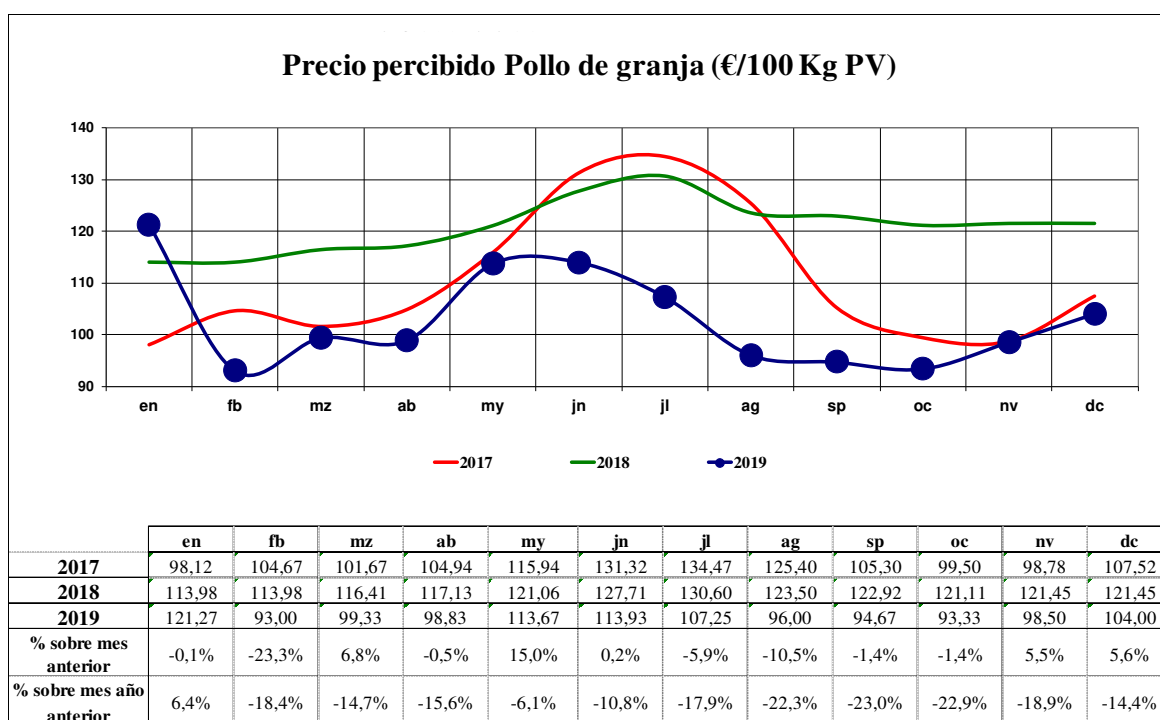


3.2.4.- Aves

3.2.4.1.- Pollos cebados (broilers)

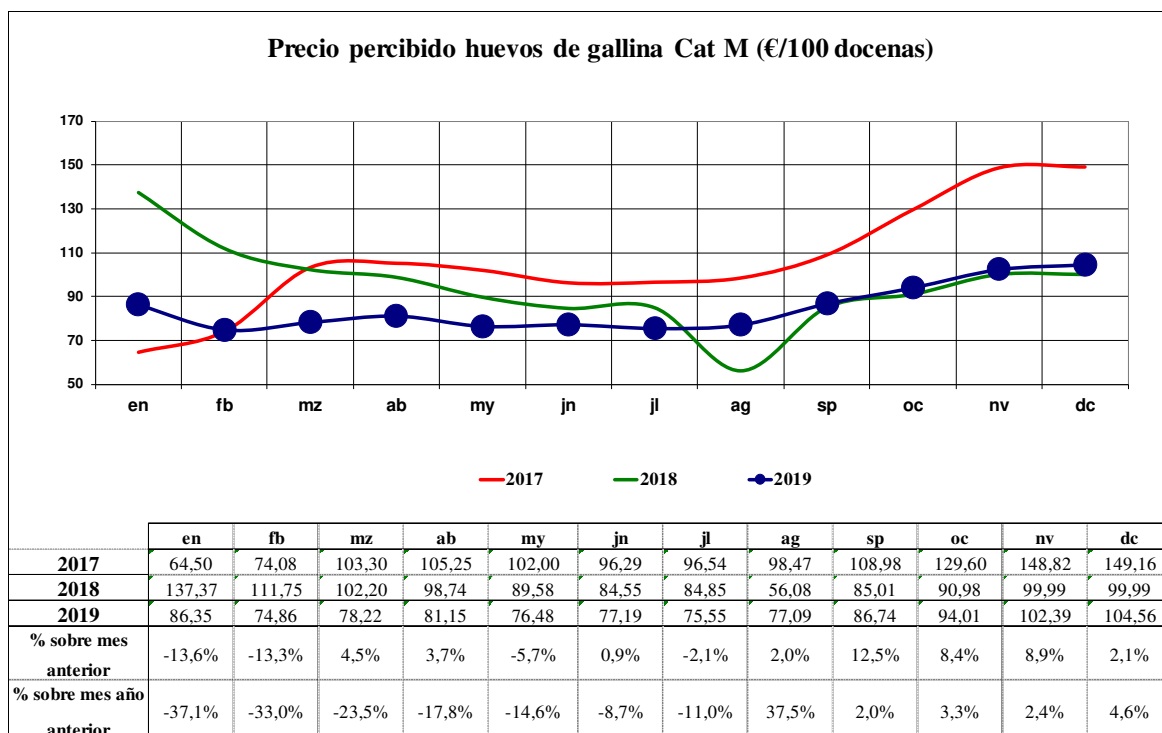
La producción fue de 218.911 t., un -3,63% menos que el año anterior. Asimismo, su censo ha disminuido con respecto al año pasado en un -3,61%, situándose en torno a los 88 millones de pollos. Los precios medios han bajado (-7,66%) en relación a la campaña anterior, lo que ha provocado una caída de la PFA en un -11,01%, hasta situarse en los 243,17 millones de euros, lo que supone el 8,73% de la PFA ganadera.





3.2.4.2.-Ponedoras

La producción de huevos sube un 8,70% con respecto a 2018, alcanzando los 155,59 millones de docenas de huevos, si bien la disminución de los precios, en un 16,94%, ha impedido mejorar los datos de la campaña anterior, situándose su valor en 131,1 millones de euros, un -9,71% menos que el pasado año.

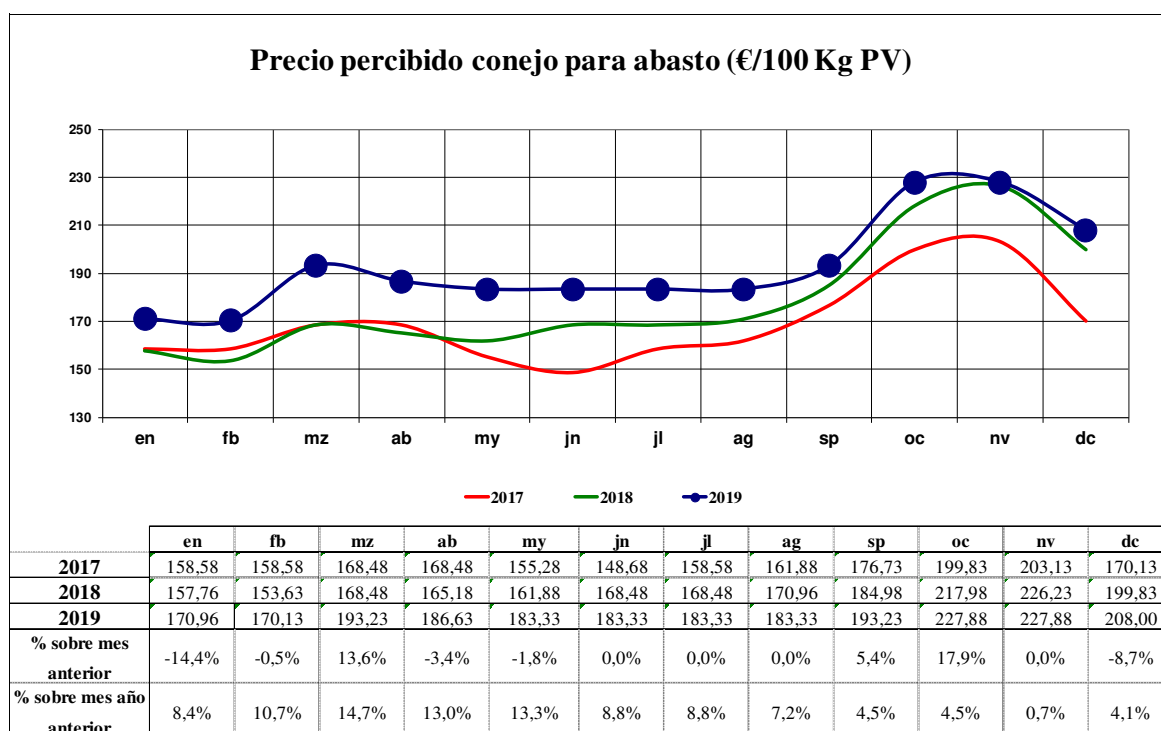


3.2.5.-Sector cunícola



El censo de conejos, en 2018, bajó un -3,02%. Asimismo, el precio medio de venta experimentó una subida del 3,61%, quedando el valor de la producción cunícola en 19,4 millones de euros, un 0,53% más que en 2018.

	CONEJOS							
	Nº Animales	% de Variación	Peso Vivo (t)	% de Variación	Precio (€/100 Kg de peso vivo)	% de Variación	PFA (€)	% de Variación
2019	4.889.318		10.380		188,09		19.523.142,26	
2018	5.041.350	-3,02%	10.698	-2,97%	181,54	3,61%	19.421.114,81	0,53%



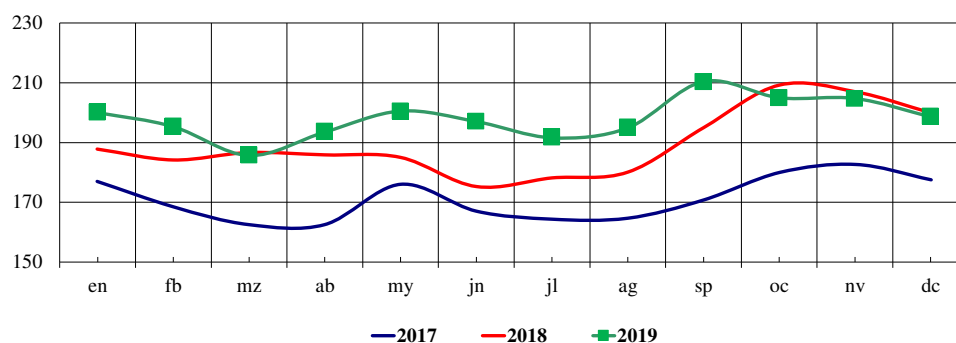
4.- Gastos del sector

En total, los gastos externos del sector agrario aragonés supusieron, en 2019, 2.505,12 millones de euros, lo que implica un aumento del 6,49% respecto al año anterior. Se distribuyen, en los dos subsectores, del siguiente modo:

4.1.- Subsector agrícola

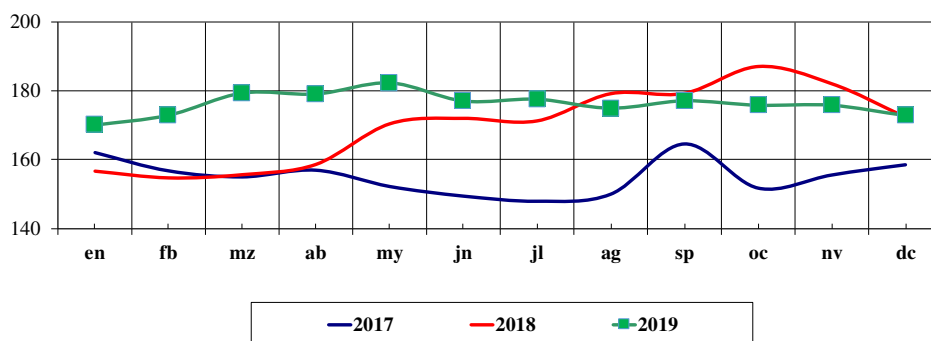
Los gastos fueron de 541,67 millones de euros, un 11,99% menos que el año anterior. Como se puede apreciar en los siguientes gráficos, tanto el gasóleo como los abonos han visto aumentado su precio medio en la mayor parte de los meses del año, lo que contribuyen positivamente a aumentar el gasto.

ÍNDICE DE PRECIOS PAGADOS: ABONOS



	en	fb	mz	ab	my	jn	jl	ag	sp	oc	nv	dc
2017	177,03	168,52	162,52	162,52	175,99	167,00	164,34	164,68	170,75	179,95	182,70	177,57
2018	187,59	183,94	186,39	185,58	184,81	174,96	177,89	179,78	194,80	209,07	206,80	199,69
2019	199,92	195,26	185,63	193,43	200,38	196,91	191,54	194,85	210,25	204,85	204,57	198,45
% sobre mes anterior	0,1%	-2,3%	-4,9%	4,2%	3,6%	-1,7%	-2,7%	1,7%	7,9%	-2,6%	-0,1%	-3,0%
% sobre mes año anterior	6,6%	6,2%	-0,4%	4,2%	8,4%	12,5%	7,7%	8,4%	7,9%	-2,0%	-1,1%	-0,6%

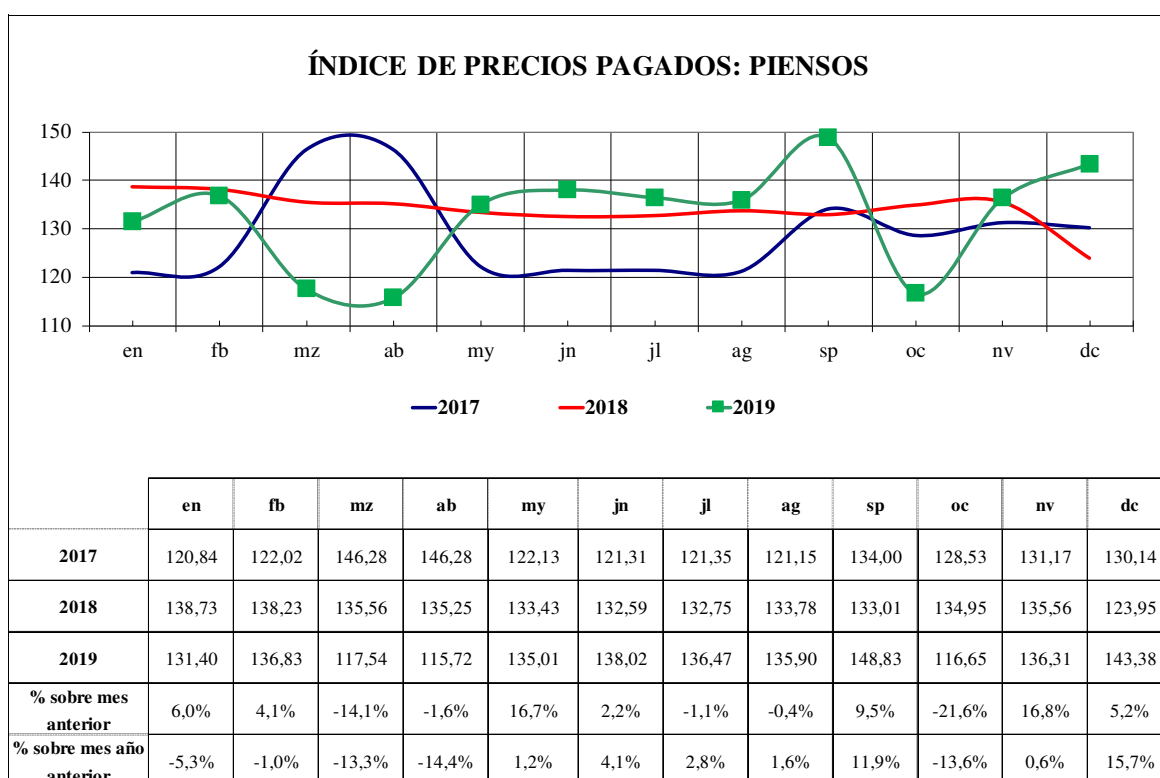
ÍNDICE DE PRECIOS PAGADOS: CARBURANTES



	en	fb	mz	ab	my	jn	jl	ag	sp	oc	nv	dc
2017	162,02	156,71	154,98	156,91	152,20	149,42	147,91	149,93	164,57	151,69	155,56	158,51
2018	156,51	154,59	155,47	158,49	170,31	171,85	171,07	179,03	179,07	186,89	181,91	172,22
2019	170,07	172,85	179,22	178,92	182,10	176,96	177,44	174,86	176,99	175,74	175,70	172,76
% sobre mes anterior	-1,3%	1,6%	3,7%	-0,2%	1,8%	-2,8%	0,3%	-1,5%	1,2%	-0,7%	0,0%	-1,7%
% sobre mes año anterior	8,7%	11,8%	15,3%	12,9%	6,9%	3,0%	3,7%	-2,3%	-1,2%	-6,0%	-3,4%	0,3%

4.2.- Los gastos externos del subsector ganadero

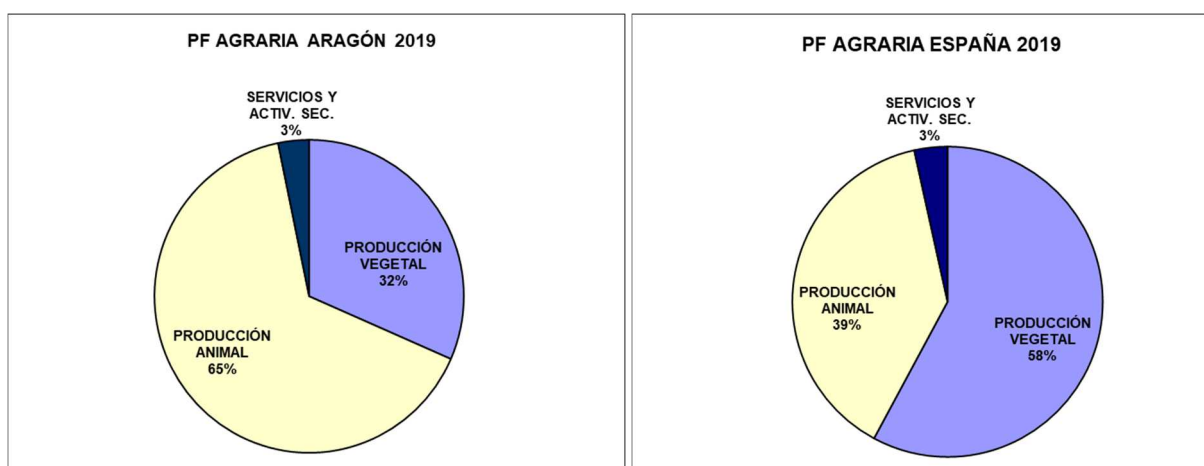
Los gastos de la actividad pecuaria, en 2019, fueron de 1.973,45 millones de euros, lo que supone, en conjunto, un incremento del 5,07% respecto del año anterior. El precio medio de los piensos se ha sufrido oscilaciones a lo largo de todo el año, destacando una bajada más significativa en los meses de marzo y octubre.



5.-Comparación de la aportación a la Producción Final Agraria por subsectores

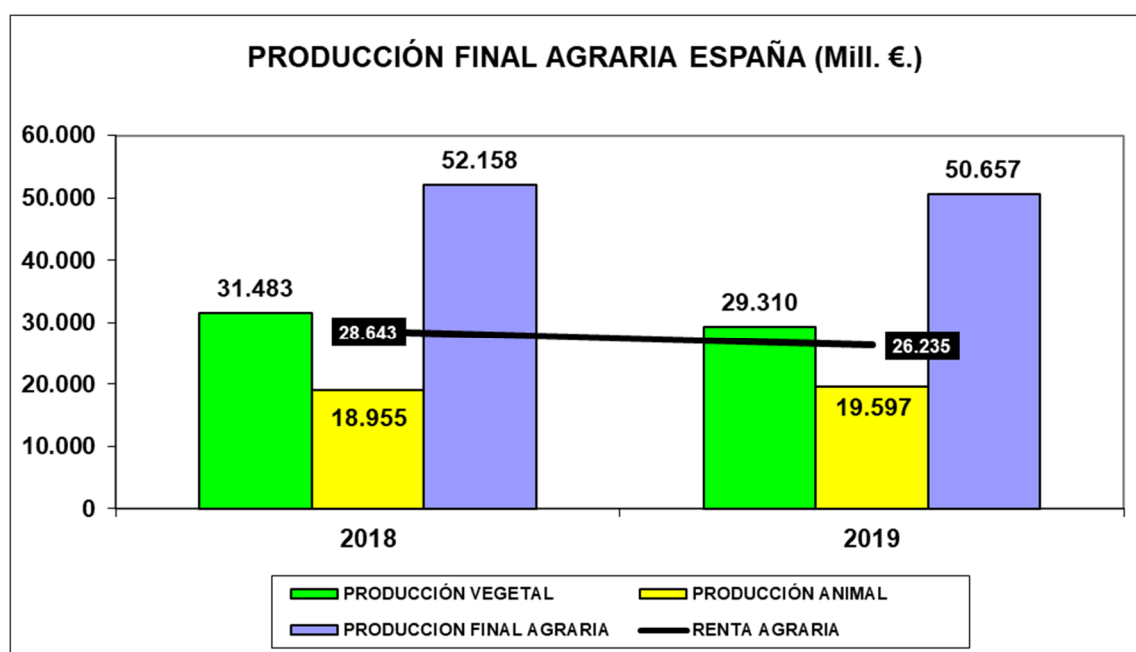
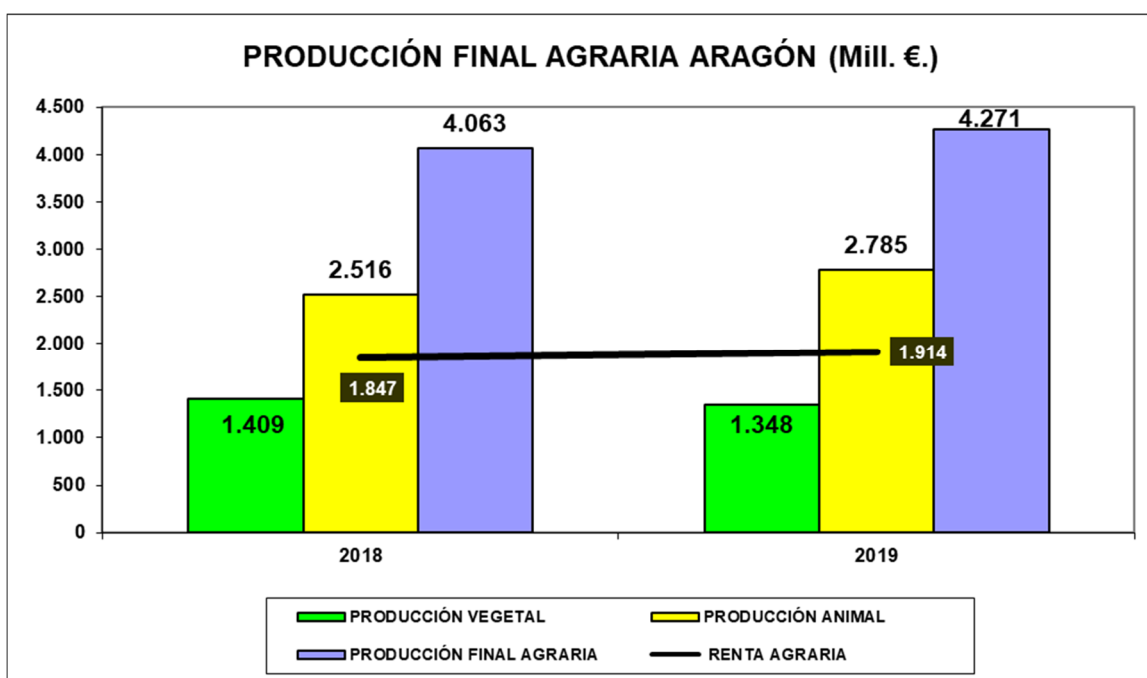
El valor de la **Producción Final Agraria (PFA)**, en 2019, fue de 4.271 millones de euros, un 5,11% más que en 2018.

El sector agrícola participa con 1.347,79 millones de euros, que representan un 32% de la PFA, frente al 35% que suponía en 2018. A nivel nacional se invierten los porcentajes, puesto que el sector agrícola representó, en 2019, el 58% de la PFA.

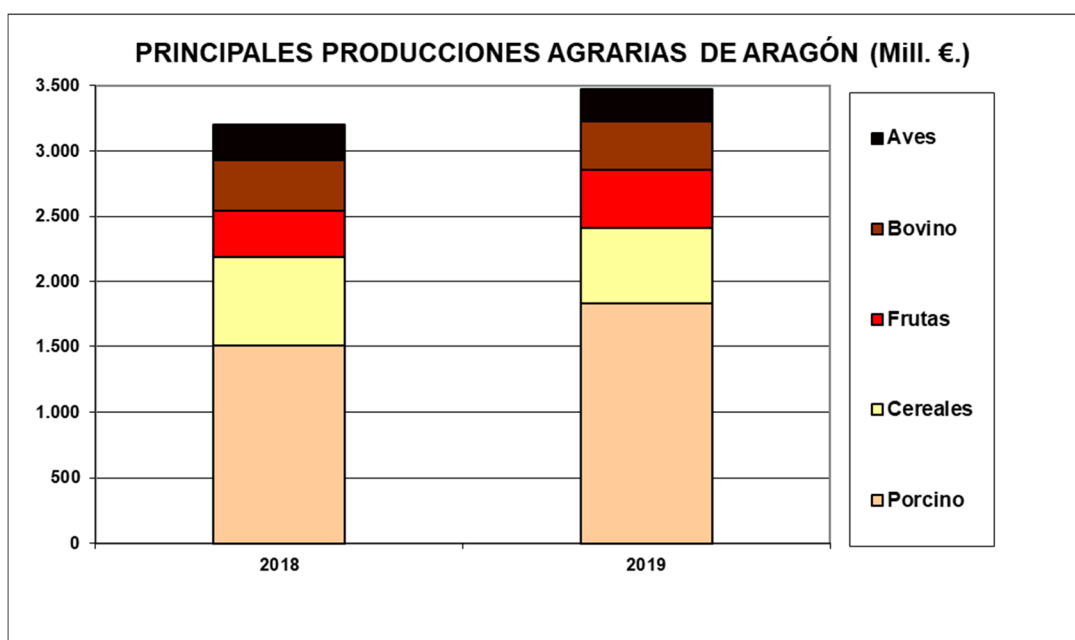


El sector ganadero aragonés participó, en 2019, con 2.784,89 millones de euros, lo que supone un 65% de la PFA, frente al 62% que representó en 2018. A nivel nacional, el sector pecuario supone el 39% de la Producción Final Agraria nacional.

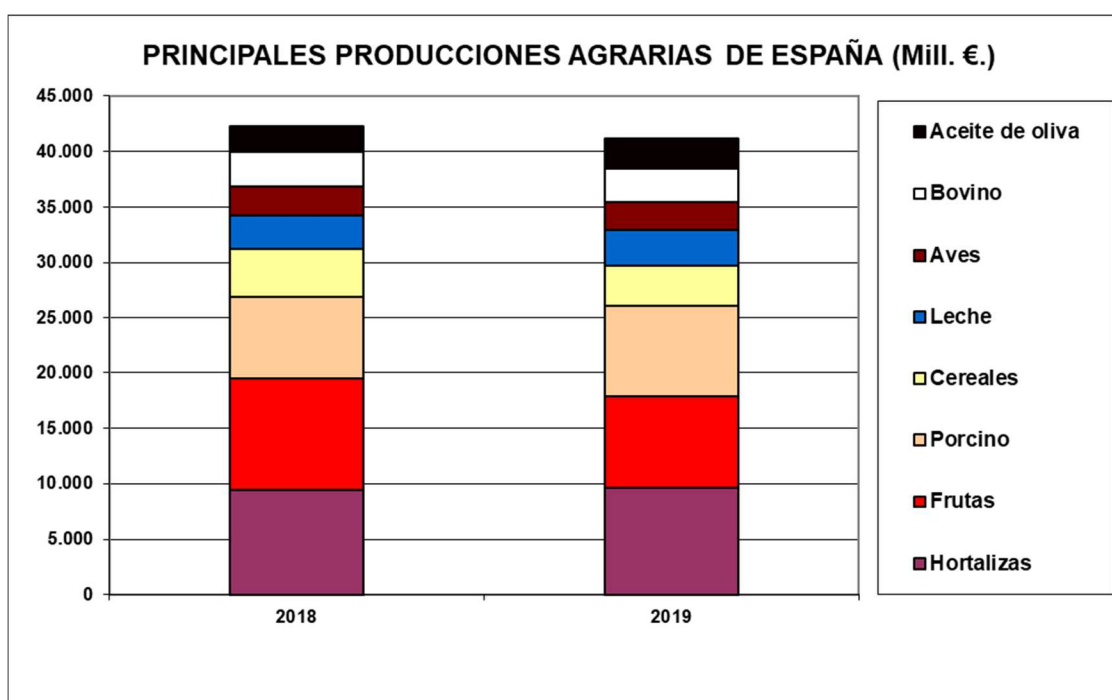
En su conjunto, la Renta Agraria aragonesa ha experimentado un incremento del 3,62% en valor. La producción vegetal ha bajado un 4,37%, mientras que la producción ganadera ha aumentado un 10,69%.



Estos datos muestran el predominio de la actividad ganadera en Aragón, frente al predominio de la actividad agrícola en España. En los siguientes gráficos se representan las principales producciones, por grupos de productos aragoneses y nacionales, en los años 2018 y 2019.

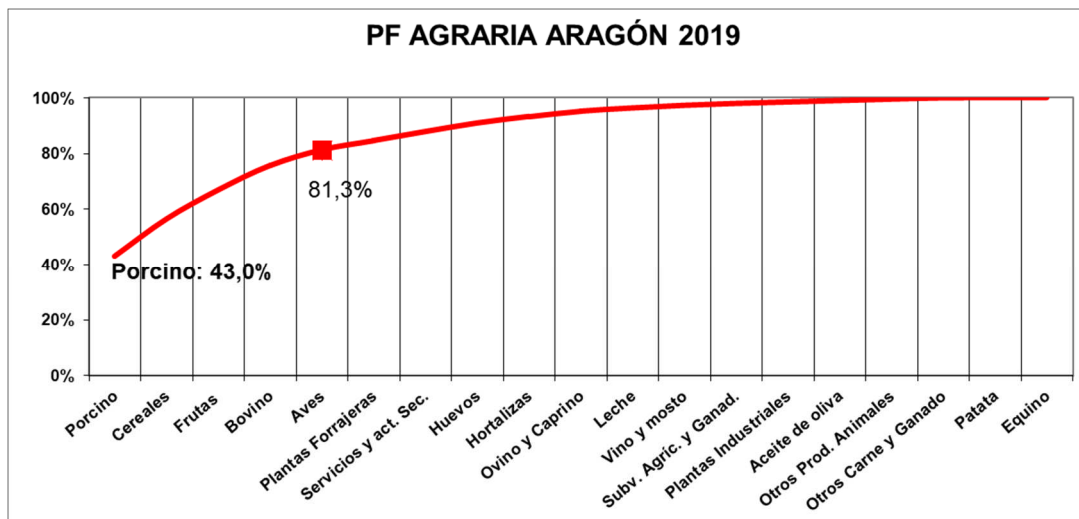


Se puede observar que, en Aragón, las principales producciones, en el año 2019, fueron el porcino (43%), los cereales (13,4%), los frutales (10,4%), el bovino de carne (8,8%), y, finalmente, las aves (5,7%).

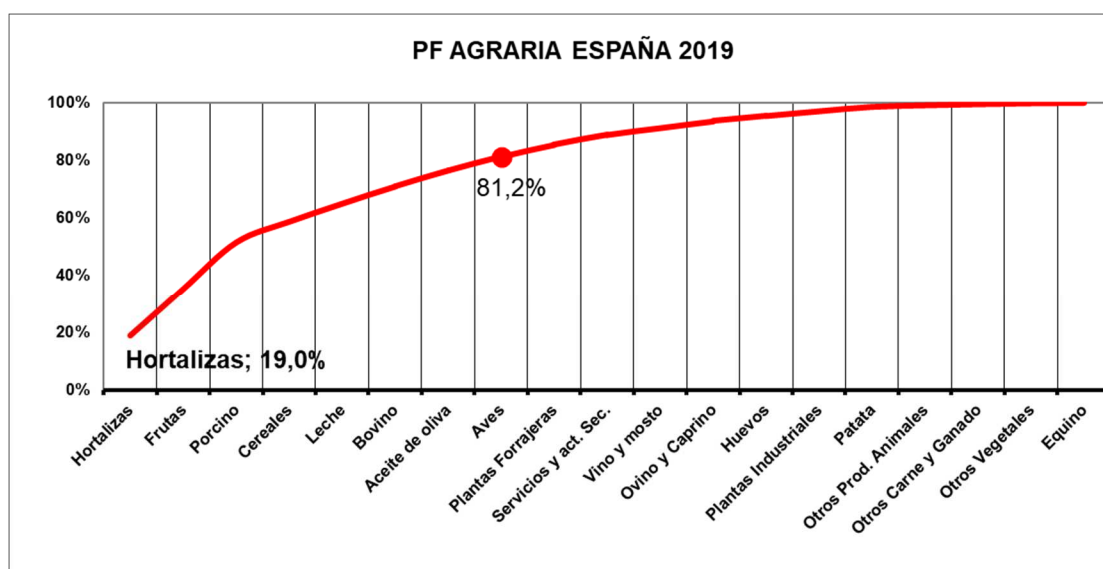


A nivel nacional, los principales sectores productivos agrarios, en el año 2019, fueron las hortalizas (19%), las frutas (16,36%), el porcino (16,23%), los cereales (7,16%), la leche (6,28%), el bovino (5,94%), el aceite de oliva (5,32%) y, por último, las aves (4,93%).

Los siguientes gráficos muestran la aportación acumulada, ordenada de mayor a menor, en Aragón y España durante el año 2019.



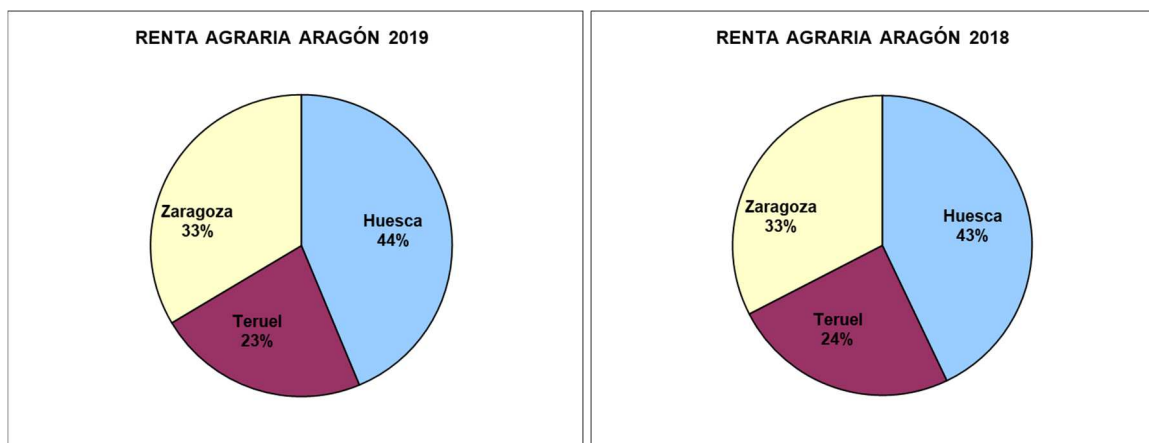
Se observa que el porcino, los cereales, las frutas, el bovino de carne, y las aves suponen el 81,3% de la Producción Agraria Aragonesa de 2019.



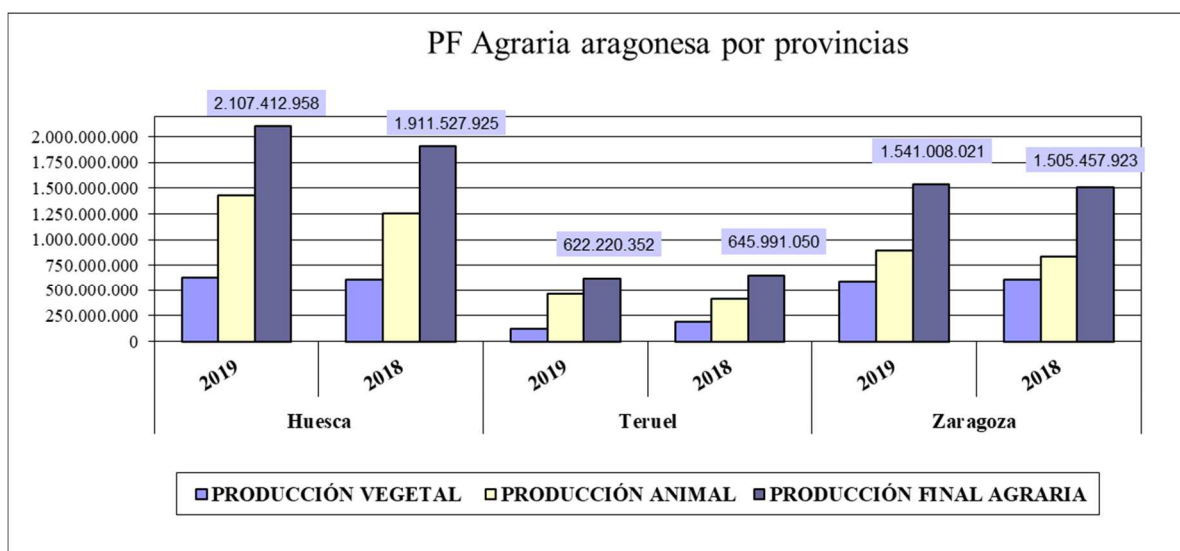
A nivel nacional, el 81,2% de la Producción Final Agraria se alcanza con hortalizas, frutales, porcino, cereal, leche, bovino, aceite de oliva y aves.

6.- Comparación de la Producción Final Agraria por provincias aragonesas

En los siguientes gráficos se puede observar la aportación de cada provincia, a la PFA aragonesa, en los años 2018 y 2019.

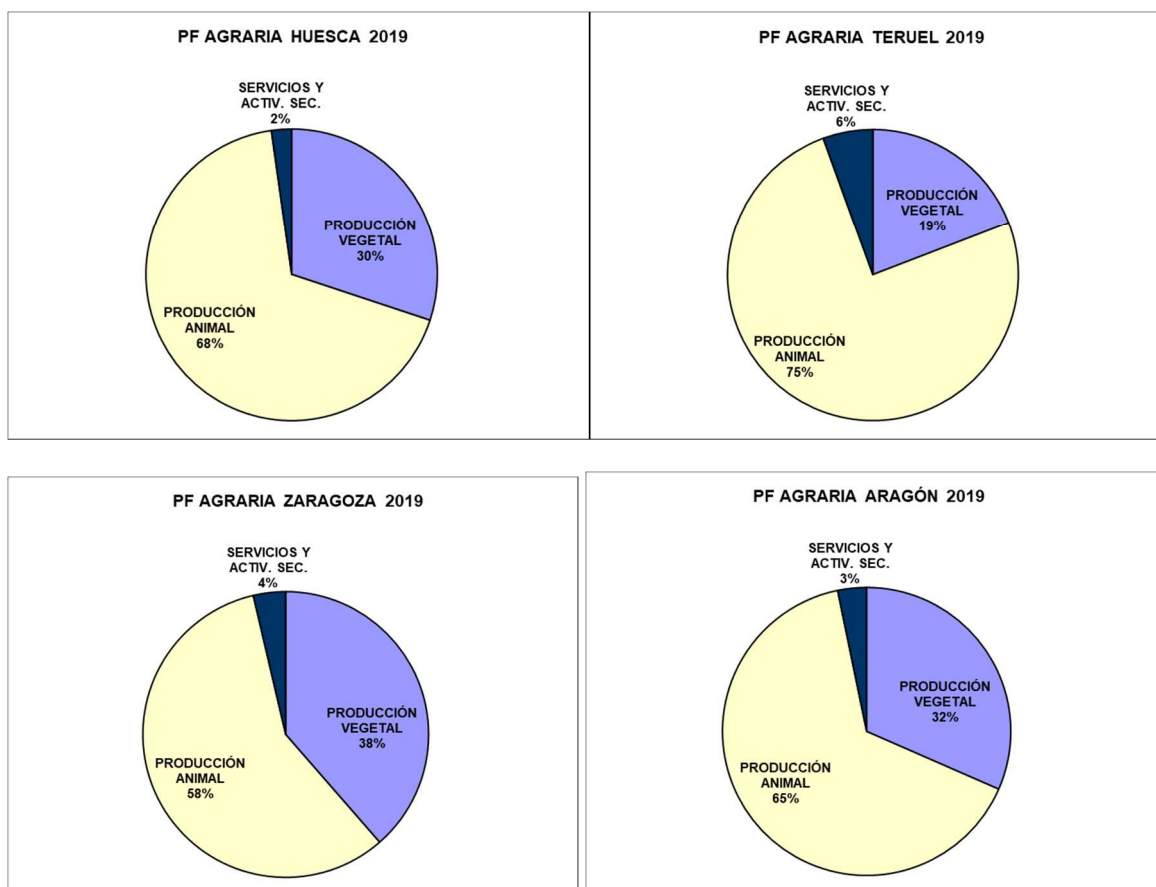


A este respecto, en el año 2019, Huesca aportó el 44% a la PFA aragonesa, un punto porcentual más que en 2018, Zaragoza el 33% igual, y Teruel el 23%, uno menos.



Si analizamos la evolución de la Producción Final Agraria por provincias, en cuanto a Producción Vegetal, en Huesca y Zaragoza se aprecia un aumento respecto a 2018, mientras que disminuye en Teruel. Por lo que respecta a Producción Animal, las cifras mejoran en las tres provincias respecto a la campaña anterior.

La provincia con mayor peso del sector ganadero es Teruel, donde la producción ganadera representa el 75%, seguido de Huesca, con un 68%, y Zaragoza, donde se reduce al 58%.



7.- Las ayudas a la Producción Agraria

En cómputo global, las subvenciones concedidas, en 2019, han aumentado un 3,23 % respecto al año 2018 y suponen 476,23 millones de euros.

- Las ayudas ligadas a las producciones vegetales han bajado un 17,55 % (debido a las Ayudas Asociadas al cultivo del arroz), quedando en 2,17 millones de euros, si bien éstas solo representan el 0,46% del total de subvenciones.
- Las ayudas destinadas a la ganadería suman 27,08 millones de euros en 2019, frente a los 27,35 millones de euros en el año 2018, aunque tan solo representan el 5,69% del total.
- En otras subvenciones percibidas se incluyen, entre otras, las ayudas directas, que totalizan en 2019 los 446,98 millones de euros, frente a los 431,36 millones de euros del año anterior, esto supone un incremento del 3,62 %.
- Todas estas subvenciones representan, en Aragón, un 24,88% de la Renta Agraria.

8.- Resumen

La Renta Agraria en Aragón subió, en 2019, un 3,62% frente, a los resultados a nivel nacional que desciende un 8,41%. En el Anexo nº 2 se recoge un avance de las macromagnitudes, del sector agrario aragonés y español, en los años 2019 y 2018. Como aspectos más destacables del mismo, se observa:

- Mejor evolución de la PFA del subsector ganadero, con un aumento del 10,69%, frente al subsector agrícola que disminuye, un 4,37%. Este mismo comportamiento se repite a nivel nacional, puesto que la PFA del subsector ganadero obtuvo un crecimiento de un 3,39%, frente a la bajada del 6,90% de la PFA del subsector agrícola.
- El subsector ganadero sigue siendo preponderante en Aragón, ya que representa el 65% de la PFA del sector agrario. No obstante, a diferencia de Aragón, en el ámbito nacional se invierten las tornas, donde el subsector más potente es el agrícola, con un 58% de la PFA del sector agrario.
- La acusada subida del PFA del subsector ganadero, es debido al sector porcino.

Zaragoza, 21 de agosto de 2020

D.G. DE DESARROLLO RURAL

Anexo I: Datos Aragón 2019-2018

PRODUCCIONES AGRICOLAS

ARAGON	2019				2018				2019/2018			
	SUP. Ha.	Prod. (Tm)	P (€/100 KG)	Valor €	SUP. Ha.	Prod. (Tm)	P (€/100 KG)	Valor €	Sup.	Prod.	Precio	PFA
CEREALES	864.742	3.151.509	18,16	572.361.894	874.483	3.818.236	17,77	678.500.194	-1,11%	-17,46%	2,20%	-15,64%
LEGUMI/PROTEAG	26.689	43.987	19,14	8.420.864	30.009	52.474	15,82	8.300.540	-11,06%	-16,17%	21,02%	1,45%
TUBERCULOS	529	15.174	27,91	4.234.724	561	16.087	8,50	1.367.842	-5,71%	-5,68%	228,22%	209,59%
INDUSTRIALES	21.561	38.364	35,94	13.789.140	24.185	40.226	32,37	13.022.395	-10,85%	-4,63%	11,03%	5,89%
FORRAJES	138.791	1.021.942	13,65	139.475.928	128.855	1.100.326	11,29	129.136.018	7,71%	-7,12%	20,84%	8,01%
HORTALIZAS	13.268	246.677	40,40	99.646.223	11.675	261.554	46,87	122.599.950	13,64%	-5,69%	-13,82%	-18,72%
FRUTAS	118.863	694.518	64,12	445.323.690	116.310	682.128	52,11	355.426.555	2,19%	1,82%	23,06%	25,29%
VIÑEDO	35.013	115.272	35,00	40.345.200	35.556	183.799	33,00	60.653.670	-1,53%	-37,28%	6,06%	-33,48%
OLIVAR	46.534	56.593	38,92	22.026.601	45.902	60.245	62,54	37.678.108	1,38%	-6,06%	-37,77%	-41,54%
TOTALES	1.265.990	5.384.036	24,99	1.345.624.264	1.267.536	6.362.738	22,63	1.418.498.312	-0,12%	-15,38%	10,42%	-5,14%
SUBVENCIONES AGRICOLAS				2.167.243				2.628.707				-17,55%
PFA SUBSECTOR AGRÍCOLA				1.347.791.507				1.409.313.979				-4,37%

PRODUCCIONES GANADERAS

	2019				2018				2019/2018			
	Nº de Anim	P. VIVO TM	P. €/100 KG.	Valor €	Nº de Animales	P. VIVO TM	P. €/100 KG.	Valor €	Nº Animales	Tm pv	Precio	PFA
BOVINO	338.961	171.768	218,23	374.841.918	332.575	168.418	227,75	383.570.986	1,92%	1,99%	-4,18%	-2,28%
OVINO . CAPR	1.205.735	26.174	309,97	81.132.784	1.250.028	27.157	323,76	87.922.436	-3,54%	-3,62%	-4,26%	-7,72%
PORCINO	14.320.879	1.362.832	134,83	1.837.467.954	13.837.803	1.316.774	114,57	1.508.661.392	3,49%	3,50%	17,68%	21,79%
OTROS GANADOS	92.393.284	229.291	114,57	262.688.829	95.823.858	237.854	123,05	292.684.403	-3,58%	-3,60%	-6,90%	-10,25%
PRODUCTOS GANADEROS	6.176.209	310.358	64,98	201.679.157	5.709.980	290.147	74,37	215.774.054	8,17%	6,97%	-12,62%	-6,53%
TOTALES	114.435.068	2.100.423	131,30	2.757.810.641	116.954.244	2.040.350	121,97	2.488.613.271	-2,15%	2,94%	7,65%	10,82%
SUBVENCIONES GANADERAS				27.083.194				27.352.293				-0,98%
PFA SUBSECTOR GANADERO				2.784.893.835				2.515.965.564				10,69%
SERVICIOS Y ACTIVIDADES SECUNDARIAS				137.955.989				137.697.353				0,19%
PFA SECTOR AGRARIO (1)				4.270.641.331				4.062.976.897				5,11%
CONSUMOS INTERMEDIOS / GASTOS												
SUBSECTOR AGRÍCOLA				541.667.258				483.668.550				11,99%
SUBSECTOR GANADERO				1.973.454.906				1.878.189.646				5,07%
TOTAL GASTOS (2)				2.515.122.164				2.361.858.196				6,49%
VALOR AÑADIDO BRUTO (1-2)				1.755.519.167				1.701.118.701				3,20%
AMORTIZACIONES GENERALES				261.697.716				259.883.857				0,70%
OTRAS SUBVENCIONES				446.978.439				431.355.099				3,62%
IMPUESTOS				26.974.640				25.567.426				5,50%
RENTA AGRARIA				1.913.825.250				1.847.022.517				3,62%

Anexo II: Datos Aragón-España

AVANCE DE LAS MACROMAGNITUDES DEL SECTOR AGRARIO ARAGONÉS Y ESPAÑOL Años 2019-2018

	Aragón (Millones de €)			España (Millones de €.)		
	Año 2019	Año 2018	2019 / 2018 %	Año 2019	Año 2018	2019 / 2018 %
P.F. Subsector Agrícola	1.347,79	1.409,31	-4,37%	29.310,40	31.483,00	-6,90%
P.F. Subsector Ganadero	2.784,89	2.515,97	10,69%	19.597,30	18.954,90	3,39%
Servicios, trabajo, actividades secundarias etc.	137,96	137,70	0,19%	1.749,20	1.719,80	1,71%
P.F.SECTOR AGRARIO	4.270,64	4.062,98	5,11%	50.656,90	52.157,70	-2,88%
Gastos Externos Subsector Agrícola	541,67	483,67	11,99%	No constan de forma segregada		
Gastos Externos Subsector Ganadero	1.973,45	1.878,19	5,07%	No constan de forma segregada		
GASTOS EXTERNOS TOTALES SECTOR AGRARIO	2.515,12	2.361,86	6,49%	24.100,9	23.344,5	3,24%
VALOR AÑADIDO BRUTO = (1) - (2)	1.755,52	1.701,12	3,20%	26.556,0	28.813,2	-7,83%
OTRAS SUBVENCIONES.	446,98	431,36	3,62%	5.635,5	5.607,0	0,51%
AMORTIZACIONES	261,70	259,88	0,70%	5.516,2	5.349,5	3,12%
IMPUESTOS	26,97	25,57	5,50%	440,8	427,5	3,11%
VALOR AÑADIDO NETO (RENTA) = (3) + (4) - (5) - (6)	1.913,83	1.847,02	3,62%	26.234,5	28.643,2	-8,41%