



CASTELLANO

PESCA

/EN ARAGÓN

DESCUBRE LA PESCA, QUE ENCUENTRA EN ARAGÓN UN ENCLAVE ÚNICO Y PRIVILEGIADO. LA VARIEDAD DE ESCENARIOS Y LA PROXIMIDAD DEL PIRINEO CON SUS AGUAS CRISTALINAS, HACEN DE ARAGÓN UN DESTINO POTENCIAL ÚNICO EN EL MUNDO.



ARAGÓN

turismo
sostenible





1

Aragón territorio privilegiado

1. LA PESCA COMO OPCIÓN TURÍSTICA
2. ATRACTIVOS DEL TERRITORIO
3. ARAGÓN EN EUROPA

2

La pesca en Aragón

1. ELEGIR ARAGÓN
2. LA MARCA "FISHING IN ARAGÓN"



3

Principales especies en Aragón

1. SALMÓNIDOS
2. DEPREDADORES
3. CIPRÍNIDOS

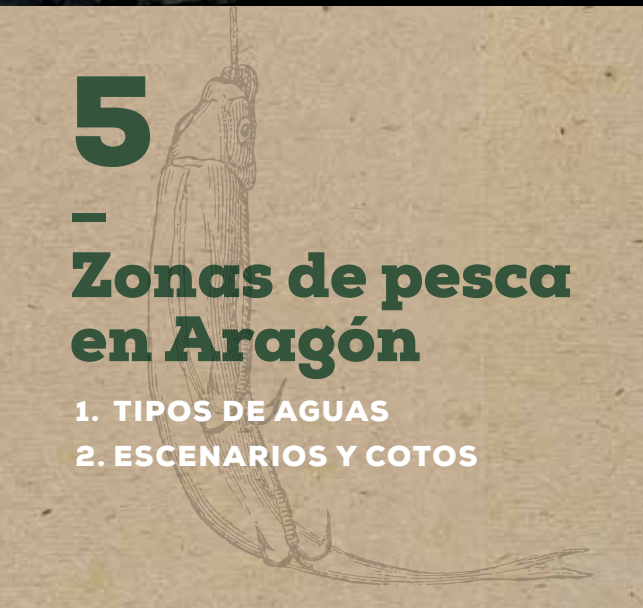




4

Técnicas y modalidades de pesca

1. PESCA A MOSCA
2. PESCA A LANCE O SPINNING
3. PESCA DESDE ORILLA. CAT&CARP FISHING



5

Zonas de pesca en Aragón

1. TIPOS DE AGUAS
2. ESCENARIOS Y COTOS



6

Información práctica

1. NORMATIVAS, LICENCIAS Y PERMISOS
2. DIRECCIONES Y LINKS DE INTERÉS



1

Aragón: territorio privilegiado

Aragón tierra de pesca, tierra de paisajes, cultura, sabores y vivencias. Mares de verde en sus montañas y océanos de azul en sus aguas.

En ellas, el pescador puede disfrutar de su deporte favorito eligiendo entre sus múltiples especies: truchas, barbos y salvelinos en sus ríos o black-bass, luciopercas, carpas y siluros en sus embalses.

La pesca como opción turística

La pesca es mucho más que una actividad deportiva apasionante: es también un producto turístico de gran relevancia. Aragón desea aprovecharlo y ofrecer al viajero su enorme riqueza natural, cuidando siempre minimizar el impacto ambiental.

Al ser la calidad de las aguas, paisajes y peces de Aragón lo que da valor a esta oferta de ocio, la propia actividad recreativa de la pesca se convierte en la garantía de una óptima conservación del entorno.

La pesca deportiva se ha convertido además en un atractivo para el turismo familiar y de pareja, que acude atraído por las truchas o siluros, pero que también disfruta de toda la riqueza patri-

monial, natural, cultural y de ocio que Aragón ofrece siempre al viajero.

Su diversidad geográfica es tal que las posibilidades son múltiples para todo tipo de pescadores, desde los amantes de las aguas salvajes de alta montaña, hasta los que prefieren la pesca reposada y paciente a la orilla de uno de sus numerosos embalses.

La aventura de la pesca

Tu trepidante aventura de pesca en Aragón será compatible con unas relajadas vacaciones de familia o en pareja en un entorno natural, rural y saludable.



1. Pesca, aventura y navegación / 2. Pesca salvaje y natural / 3. Pesca para todos / 4. Pesca respetuosa



Atractivos del territorio

Aragón es un territorio que posee inmensas posibilidades y donde conviven con inigualable armonía, el arte, la historia, la naturaleza y el paisaje, con los deportes, la aventura e innumerables propuestas de ocio por todo el territorio.

Zaragoza capital es una gran urbe con más de 2000 años de historia y mucho por ofrecer al viajero. En sus alrededores reconocerás variados paisajes como el **Moncayo**, el **Monasterio de Piedra**, la **Ribera del Ebro** y también muchas pintorescas villas y ciudades.

En **Huesca** la **riqueza natural** se manifiesta plenamente en **Los Pirineos** y sus altas cumbres, con miles de km. de rutas **BTT** y **senderistas**. Paraíso de los **deportes de invierno** con la mayor superficie esquiable de España. Allí te perderás en **idílicos valles** como el **Parque Nacional de Ordesa y Monte Perdido**, o te dejarán asombrado los **tesoros románicos** con sus **templos y monasterios** de gran transcendencia y riqueza artística. **San Juan de la Peña**, las iglesias de **Serrablo**, cascos históricos como **Alquézar** o **Aínsa**, y monumentales **castillos** como **Loarre**.

El **arte mudéjar aragonés** (Patrimonio Mundial por la UNESCO), muestra en **Teruel** todo su esplendor. El **Maestrazgo** y el **Matarraña** te ofrecen espléndidos paisajes y conjuntos históricos, auténticas **joyas de la Edad Media**.

Aragón te muestra su cultura en la **Ruta del Tambor** y el **Bombo** en **Semana Santa**, en los carnavales de **Bielsa** o a través de **tradiciones ancestrales** en sus **pueblos y gentes**. La oferta se diversifica con los parques de **Dinópolis** o el circuito de **motociclismo** de **Alcañiz**.

Platos sorprendentes con el sabor de los **fogones tradicionales** forman parte de la **suggerente gastronomía** de Aragón. Materias primas autóctonas y **de alta calidad** como el **ternasco**, las **setas**, las **borrajas**, el **azafrán** o la **trufa** son solo una pequeña muestra.

Aragón también quiere invitarte al **relax** y cuenta entre sus grandes atractivos con **magníficos balnearios** donde la **salud** y el **bienestar** te aguardan en **bellos y tranquilos parajes**.



Embalse de Lanuza (valle de Tena).



Valle de Bujaruelo (Huesca).



Mirambel (Teruel).



Pasarelas de Montfalcó (Huesca).

Aragón en Europa

Aragón ocupa un extenso territorio de casi 48.000 km² estratégicamente situado en el centro del cuadrante más desarrollado de España. Equidistante de Madrid y Barcelona es además fronterizo y puerta de entrada con el resto de Europa. Cuenta con **excelentes comunicaciones** por carreteras, por avión y por tren, que lo hacen fácilmente accesible para viajeros de todo el mundo que quieran conocer toda la variedad geográfica y cultural de este territorio histórico.

Esta facilidad es ampliamente reconocida por los pescadores que ya nos visitan, sea por carretera desde los países europeos aledaños, o bien en avión hasta el **aeropuerto de Zaragoza** desde otros destinos más lejanos.

La **centralización y los cortos recorridos**. Una vez en Aragón ayudan a que el viajero pueda estar pescando en cualquier destino tan solo dos horas después de su llegada.

Aragón es la zona del mundo donde más presas y embalses hay en proporción a su extensión. Esto se traduce en un enorme potencial y variadas posibilidades en cuanto a pesca de agua dulce.



Río Ebro y Basilica del Pilar. (Zaragoza).



Paseos a caballo río Ara (Huesca).



Gastronomía. Benasque.



2

La pesca en Aragón

Aragón te espera con todos los servicios y cobertura que puedas necesitar para esa memorable sesión de pesca con la que estas soñando, sin olvidarnos de su excepcional clima.

Pescando en Aragón disfrutarás de enclaves únicos y muy variados.

Elegir Aragón

Podemos afirmar sin duda que Aragón es un destino vacacional de primer orden para la pesca. Son cada vez más numerosas las licencias y tickets expedidos cada año para pescadores que nos visitan desde todas las partes del mundo.

Una de las **mayores ventajas** es nuestro clima **mediterráneo**. Los suaves y templados inviernos, con infinidad de días soleados, **favorecen la actividad de los peces**. Especies como la carpa, el bass, el siluro y la lucioperca se pueden pescar en Aragón a lo largo de **todos los meses de año**. Lo que invita al pescador a visitar Aragón frente a otros destinos donde esto no sería posible.

Los deportes de **aventura y naturaleza** encuentran en Aragón muy buenos servicios. También para el turismo de pesca la cobertura y seguridad ofrecida es excelente tanto en el Pirineo con sus ríos e ibones (lagos de montaña de origen glaciar) como en cualquier masa de agua. Solo, o en familia el bienestar del pescador está asegurado.

Sentirás emociones reservadas únicamente a remotos lugares y además con la seguridad de poder reponer fuerzas con las comodidades de un buen alojamiento si así lo deseas, incluso a pie de orilla en muchas ocasiones.



Los mejores guías de pesca

Aprovecha todo esto, descubre el entorno y explóralo mientras pescas a tu aire. **Siéntete un auténtico pionero** y disfruta recorriendo estos enclaves y rincones con una naturaleza semi salvaje y con enormes posibilidades para la pesca. Porque puedes disfrutar y sentirte a la vez relajado, con la tranquilidad de saber que te encuentras muy cercano a la civilización y por ello, seguro.

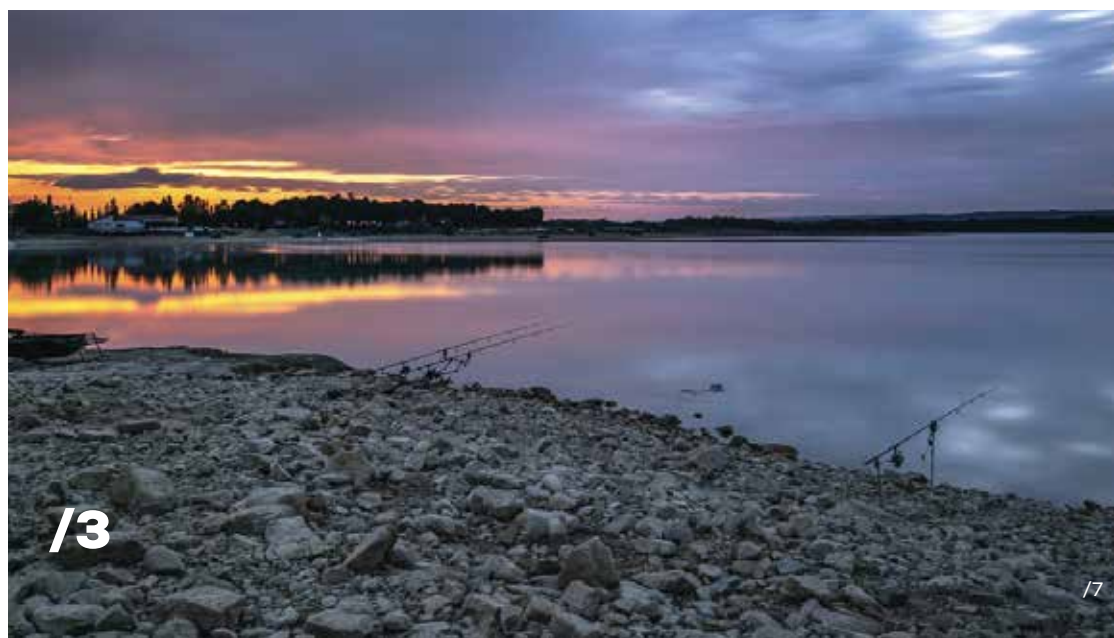
Gasolineras, supermercados y farmacias; bares y restaurantes **orientados al pescador**; tiendas de pesca, alquiler de embarcaciones, talleres, comercios y todo lo que puedas necesitar lo tenemos y además, cerca del agua.

Esta es tierra de profundos contrastes. El visitante que se acerca a nuestras orillas para

pescar puede elegir entre tentar a salmónidos integrado en territorios montañosos limpios y salvajes u orientar su destino de pesca a las más caudalosas y caudalosas tierras bajas del Ebro en la provincia de Zaragoza. Aragón es así.

Elige tu propia manera de conocer Aragón pescando y convierte el viaje en una experiencia totalmente diferente. Porque recorriendo menos de 100 km puedes pasar de pescar truchas a tentar a los grandes especímenes en forma de carpa, siluro o lucioperca, que en el Ebro y sus vastos embalses también te aguardan.

-
1. Grandes especímenes. / 2. Cotos y escenarios míticos.
 3. Podrás pescar a tu manera.



La marca *Fishing in Aragón*



Desde el Gobierno de Aragón, y en colaboración con la Federación Aragonesa de Pesca, se ha creado la marca "fishing in Aragón".

Esta marca nace de la necesidad de regular y potenciar el valor que Aragón ofrece como destino de pesca abierto al mundo entero.

La Federación Aragonesa de Pesca y Casting, FAPYC es la única entidad colaboradora en materia de pesca reconocida por el Gobierno de Aragón, basándose siempre en el respeto y preservación del entorno. Con una media de 5.000 pescadores federados repartidos en 56 clubes, gestiona 38 cotos deportivos que buscan ofrecer la excelencia para el pescador.

Una de las generalidades de la pesca en España es que la práctica totalidad de las masas de agua pescables son públicas y de dominio estatal. Esto nos diferencia de otros destinos europeos donde el dominio de las aguas es privado y debe pagarse por pescar. **En Aragón no pagarás por pescar al ser aguas públicas.**

Con el mínimo importe de una licencia de pesca disfrutarás de tu actividad favorita en cotos de gran calidad, cuidados y limpios y con similares servicios que otros lagos o reservorios privados mucho más costosos.

Es el sello de calidad de una actividad turística en la que están involucrados todos los agentes para garantizar que se cumplen unos parámetros de calidad y servicio y así ofrecer un producto turístico-deportivo de primer nivel internacional.



En Aragón, captura y suelta.



Siluros de los más grandes de Europa.

¿Sabías que?

Existen en Aragón guías y empresas especializadas en el sector, que ofrecen la posibilidad de realizar jornadas de pesca de manera guiada, personal y sostenible, permitiendo conocer el mundo de la pesca y su entorno de una manera más profunda y diferente, aportando un valor añadido a la gratificante experiencia de la pesca en los ríos y embalses del territorio aragonés.

3

Principales especies en Aragón

El barbo es una de las joyas autóctonas y endémicas que pueden pescarse pero respetando su conservación.

Aragón cuenta con unos ecosistemas muy variados y el listado de especies de agua dulce presente en ellos es muy amplio. En los más naturales y mejor conservados, habitan peces autóctonos cuyo valor e importancia endémica es incalculable.

Se trata generalmente de escasas poblaciones de ciprinidos amenazados como el barbo culirroyo (*Barbus haasi*), blénidos como el pez fraile (*Salaria fluviatilis*) y otros muchos de escaso tamaño que son respetados por los pescadores apoyando así a su conservación y prosperidad en nuestras aguas.

Por otro lado y en ecosistemas más antropizados como los embalses, otras especies autóctonas también amenazadas o en franca regresión coexisten en minoría con nuevas especies invasoras. Es el caso de la madrilla (*Chondrostoma toxostoma*), el barbo mediterráneo (*Barbus bocagei*) o el barbo común de la cuenca del Ebro (*Barbus graellsii*) y que ocasionalmente pueden ser capturados. En este caso la devolución inmediata al agua de estos ejemplares es la mejor medida a adoptar por el pescador.



La madrilla pez autóctono y endémico aragonés.



Gardón pez alóctono presente en nuestras aguas.

Excluimos estas especies para realmente centrarnos en las que presentan mayores posibilidades de captura y mejores cualidades deportivas para la pesca.

Salmónidos



Precioso ejemplar de trucha común con librea de alta montaña.

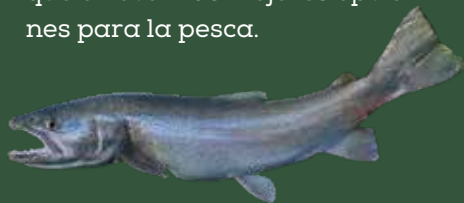
Aragón es un territorio privilegiado para los pescadores de salmónidos. La trucha común, la trucha arcoíris y el salvelino están presentes a lo largo de más de 2000 km de aguas trucheras, incluyendo en ellas cerca de 400 lagos e ibones de alta montaña.

Trucha Común

La Trucha Fario (*Salmo Trutta Fario*) o trucha común, es la reina indiscutible de todos los cursos de agua rápidos y bien oxigenados. Estas truchas atesoran una **genética endémica conservada** a través de miles de años que las dota de un comportamiento salvaje y muy bien adaptado al medio. Este es el verdadero aliciente para su pesca. En Aragón encontramos dos genotipos bien diferenciados. La trucha fario de la **vertiente atlántica**, y la de la **vertiente mediterránea** (conocida como trucha cebra). Ambas alcanzan buenos tamaños si disponen de suficiente alimento en su hábitat y las condiciones les son propicias, superando fácilmente los 30 cm. En tramos bajos de los ríos caudalosos puede llegar hasta los 5 kg y en los grandes embalses dobla este peso. Son truchas potentes, nerviosas y musculadas. Bien acos-

¿Dónde encontrarla?

Lugares excepcionales por su calidad y abundancia de ejemplares son: las comarcas de la Jacetania y el Sobrarbe, Benasque, la Sierra de Albarra-cín y otros tramos del río Jiloca y el Jalón. Hay numerosas empresas de pesca y aventura con especializados guías nativos que ofrecen las mejores opciones para la pesca.



La reina de los ríos

tumbradas a las riadas y fuertes corrientes, y dotadas de aletas poderosas y sobredimensionadas que las hacen muy veloces.

La trucha común tiene una **librea distintiva pero variada**, con manchas oceladas repartidas por los flancos. El lomo es generalmente más oscuro que los laterales y en algunos ríos tienen marcadas franjas verticales. Muestran diversas tonalidades pardo-amarillentas, plateadas, verdosas etc. Esta coloración depende del tipo de alimentación disponible e incluso del necesario mimetismo con el medio.

La dieta de este depredador se basa en **todo tipo de insectos** que le ofrece el medio. Conforme crece incluye en ella presas mayores como **anfibios, crustáceos y pequeños peces**.

Dado su **comportamiento tan rápido y selectivo**, pescándolas a mosca disfrutaremos de **inolvidables lances**.

Trucha Arcoíris

La **Trucha Arcoíris** (*Oncorhynchus mykiss*) es alóctona y **originaria de Norteamérica**. Fue introducida legalmente décadas atrás. Su presencia ahora es minoritaria y su gestión está enfocada a descargar de presión de pesca a las poblaciones de trucha autóctona, verdadero objetivo de los planes de conservación. Por ello únicamente se repuebla con esta especie en los lugares permitidos por la ley de pesca, generalmente en **cotos de pesca intensiva cerrados y en régimen extractivo**. Al tratarse de ejemplares repoblados, generalmente las capturas son de talla mediana. Pero en algunos embalses habitan **grandes truchas de hasta 8 kg** sorprendiendo a quien intenta su pesca.



Es un salmónido de **cuerpo fuerte**, con la cabeza y aletas más pequeñas que la trucha común. Su coloración es distintiva, con el lomo verde oliva y el vientre blanco. Los característicos **flancos rosáceos o irisados** le dan su nombre, y es característico en ellas el moteado negro a lo largo de todo el lomo y aletas.

Es mucho **menos exigente que la trucha común**. Soporta aguas menos oxigenadas y por ello habita ecosistemas más alterados, como embalses y tramos más bajos de los ríos.

Su alimentación es ocasional, oportunista y mucho menos selectiva que la de la trucha común. **Se le pesca con diversas técnicas**. A mosca, a lance, con cucharilla, e incluso a cebo. Es un pez orientado a la **formación de los niños** y a posibilitar su **acercamiento a la pesca**.

¿Dónde encontrarla?

Escenarios para su pesca son los embalses de **Arguís, Maidevera, La Tranquera, Calanda y Sta. Ana** en Tarazona entre otros.





Salvelino

El **Salvelino** (*Salvelinus fontinalis*) fue **introducido legalmente** en los años 50 en muchas zonas altas de los **Pirineos**.

Es un pez extremadamente sensible a la contaminación del agua. Requiere de entornos por encima de 2000 m de altitud, con **aguas muy frías, impolutas y muy oxigenadas**, donde habita casi en exclusividad. Se encuentra en **torrentes de alta montaña**, e incluso en **lagos glaciares** que permanecen congelados la mayor parte del año.

Se trata de un salmónido de **precioso aspecto e inconfundible librea** de color verdoso, con puntos blanco-amarillentos repartidos por los flancos. El **vientre es rojo-anaranjado muy vistoso** y de tono más intenso cuanto más cercano está su periodo reproductor. Sus ojos y su boca son ligeramente más grandes que los de la trucha, y sus aletas presentan el borde remarcado de color blanco.

De hábitos alimenticios similares a la trucha, es tal la dureza de su hábitat que se muestra aun más **voraz y oportunista** que esta. Incluso depreda sobre ejemplares de su misma especie regulando así sus poblaciones.

De tamaño muy variable y siempre en relación con las posibilidades que le brinda su entorno, encontraremos pocos y grandes ejemplares, o muchos de ellos pero más jóvenes. Se capturan **ejemplares de 35/40 cm** en río y mayores aun en lagos.

El principal condicionante para su **pescar** son los escasos meses que se puede practicar, generalmente solo **en verano**, y la necesidad de ascender hasta los lugares donde estos peces se encuentran. Por ello la pesca ligera **a mosca** es la técnica más adecuada.

La pesca del salvelino es exigente y se requiere buena forma física, pero viene siempre recompensada por unos **lances de gran intensidad** en los más alejados e **idílicos entornos** de los Pirineos aragoneses.

¿Dónde encontrarlo?

—
Hay numerosas **empresas de pesca y aventura con especializados guías nativos** que ofrecen las mejores opciones para afrontar la **pescar de salvelinos y truchas en los Pirineos** de forma exitosa.



— Depredadores

Black Bass

El *black bass* (*Micropterus salmoides*) aunque no sea el de mayor tamaño aquí, es siempre **el pez más buscado** de entre todos los depredadores y el más veterano de entre las especies ahora presentes en Aragón. Este pez originario de Norteamérica **fue introducida en el embalse de Mequinzenza en 1955 y de forma legal** a la vez que en otras aguas de la península Ibérica.

Su pesca se realiza casi siempre **desde embarcación**. Prefiere aguas calmas y claras con vegetación acuática y habita zonas inaccesibles de los embalses. Esta pesca es muy deportiva por su **carácter luchador**, con fuertes picadas, carreras y saltos espectaculares. La mayoría de competiciones en Aragón se dedican a esta especie.

Alcanza un peso de unos 4 kg, si bien **la media de peso es de unos 2 kg** habitualmente. Le afecta mucho la climatología reinante, las condiciones del medio y la época del año. Aunque se realizan grandes pescadas en determinados momentos, los basses aragoneses destacan por su desconfianza y dificultad y suponen un reto para los mejores. Japoneses y especialmente americanos, verdaderos descubridores de esta pesca aquí, todavía disfrutan de estas aguas como banco de pruebas permanente de sus técnicas y señuelos.

El depredador más buscado

Grandes ejemplares habitan los grandes embalses.



¿Dónde encontrarlo?

—
Está presente principalmente en los cotos deportivos de **Ribarroja y Mequinzenza** en Zaragoza, en los embalses de **Santolea y Calanda** en Teruel, y en los embalses oscenses de **Santa Ana, Canelles, Mediano y Escalles**. También habita pequeños lagos y charcas en menor medida.



El bass es un pez luchador y muy deportivo.



— Depredadores

Una pesca
agradecida

Perca

La perca europea (*Perca fluviatilis*) ha revolucionado la pesca con señuelos en estas aguas en muy poco tiempo. Es un **depredador de mediano tamaño** que posee una morfología típicamente perciforme. Está dotada de unas bandas anaranjadas verticales a lo largo de sus flancos que la diferencian claramente de otros pércidos. Se caracteriza por su **movilidad, voracidad y capacidad de adaptación al medio** ya que convive perfectamente entre otros depredadores.

¿Dónde encontrarla?

Habita casi exclusivamente en los embalses de **Mequinenza y Ribarroja** donde su pesca ya es muy popular y complementa grandes aventuras de pesca.



1. Es un depredador muy bien aclimatado y deportivo.
2. Muy divertido y apto para cualquier pescador.





El placer de pescar luciopercas embarcado.



Grandes ejemplares salen de estas aguas.

Lucioperca

De origen centroeuropeo se introdujo en Cataluña en los años 80 llegando a Aragón de forma ilegal, apareciendo de forma repentina en muchas de las masas de agua.

La lucioperca (*Sander lucioperca*), es un pez fuerte con el cuerpo alargado y coronado por una doble aleta dorsal espinosa de buen tamaño. Posee una cabeza potente, con fuertes mandíbulas y cuatro colmillos que son su rasgo distintivo. Es un **depredador de hábitos nocturnos** en el que también destacan sus ojos, grandes y con una visión magnífica y que le permiten una mayor absorción de luz incluso **en grandes profundidades**.

Actualmente es el pécido que **alcanza mayor tamaño en nuestras aguas**, habiéndose constatado en el embalse de Ribarroja capturas cercanas a los 12 kg y una talla superior a 1 m de longitud. **El tamaño medio es de 2 o 3 kg** y sus **capturas pueden ser muy numerosas**.

Los pescadores extranjeros ya conocedores de esta especie, aseguran que aquí se encuentran los ejemplares de mayores dimensiones frente al resto de Europa y por eso nos visitan cada vez con mayor frecuencia. Se considera un pez con una **picada muy delicada y potente**.

¿Dónde encontrarla?

En la actualidad su presencia está muy localizada, pero casi exclusivamente en los **grandes embalses** de fondos pedregosos. En el embalse de **Ribarroja** probablemente se pesquen los mayores ejemplares, pero también se ha aclimatado perfectamente a las aguas frías, o al menos profundas y con ligera corriente que son sus hábitats más favorables. Es muy frecuente en el **embalse de Mequinzena** y también en embalses de la provincia de Huesca como **Mediano, La Sotonera o Santa Ana**.



El Duende plateado

— Depredadores

Siluro

Definir el papel actual que ocupa el siluro en esta región pasa por tener que reconocerlo como el gran protagonista y verdadero embajador de nuestra pesca en el extranjero. La mayor parte de los pescadores, ávidos de emociones fuertes que nos visitan, lo hacen en pos de su captura. En torno a su pesca se ha creado una fuerte infraestructura en los cotos de Ribarroja y Mequinenza.

El siluro (*Silurus glanis*) es una especie originaria de los grandes ríos de Europa Central que se ha ido extendiendo fuera de su área natural, siendo España uno de los países donde su aclimatación ha sido más rápida y prolífica. Desde su **introducción intencionada e ilegal en el río Segre** y el **embalse de Ribarroja** en 1974, ha logrado expandirse progresivamente a lo largo del río Ebro colonizando sus afluentes y embalses. Su **rápida adaptación** es debida a su propia naturaleza, tan resistente y tan bien adaptada al medio y especialmente a que las aguas cálidas e inviernos más suaves favorecen su **rápido desarrollo**.

Alcanza unas **considerables dimensiones** que no se dan en el norte de Europa, ya que el record está **en Ribarroja** con un ejemplar de **2,63 m** de longitud y un peso superior a **120 kg**. Su pesca es una actividad muy emocionante y atractiva ya que, en determinados lugares del río Ebro, es muy abundante y especialmente en Ribarroja y



El siluro supone un gran aliciente para el pescador que nos visita.

Mequinenza. El tamaño medio de las capturas se sitúa en torno a los 2 m de longitud.

Es un **pez muy sigiloso**, de lentos movimientos y que incluso presenta largos momentos de inactividad, pero a la vez, sus **arrancadas son veloces y muy potentes**. Su cuerpo es alargado, serpentiniforme, musculado y sin escamas, con una cabeza ancha y más aplanada. En ella sus ojos minúsculos le sirven de muy poco, ya que con sus largos bigotes y su línea lateral registra cualquier tipo de vibración por leve que esta sea. Esto le ayuda a cazar en agua turbia o cenagosa y a alternar las mayores profundidades con otras zonas muy someras, donde con su boca sobredimensionada, caza emboscado todo tipo de presas de una forma característica e incluso audible.



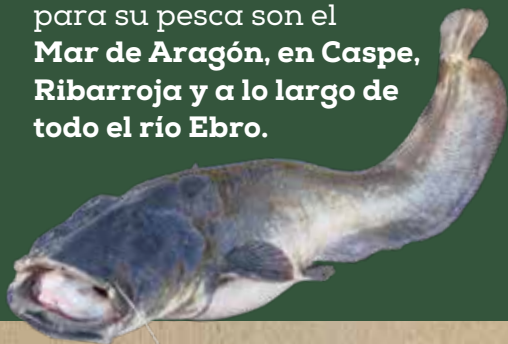
*Los titanes
del Ebro*

Medir las fuerzas y habilidad con un ejemplar de más de 2 m. es una experiencia extraordinaria para el pescador.



¿Dónde encontrarlo?

Los principales lugares para su pesca son el **Mar de Aragón, en Caspe, Ribarroja y a lo largo de todo el río Ebro.**



Con el paso de los años, aquellas primeras explosiones demográficas que colonizaron tantas masas de agua, han dejado paso a una menor población de siluros pequeños. También se posicionan en zonas concretas **conviviendo con otras especies en armonía y su presencia se ha reducido.** Su desarrollo en Aragón ha resultado ser el mayor y más rápido de todos, superando los tamaños que alcanzan en los grandes ríos europeos como el Rin, Po y Danubio, donde tiene esta especie su cuna de origen.

Absolutamente todos los especialistas dedicados a la pesca del siluro han visitado y conocen este enclave privilegiado y están deseando medir sus fuerzas de nuevo con estos colosos aragoneses.



Sus rasgos morfológicos son inconfundibles. Boca, ojos y bigotes.

Ciprínidos

En Aragón hay diversas especies de ciprínidos; autóctonos algunos como los barbos, los cachos o las tencas; provenientes de cruces como los carpines; y otros, introducidos, como el gardón.

Carpa

La carpa común o carpa europea (*Cyprinus carpio*) es el ciprínido rey de las aguas aragonesas, ya que habita prácticamente en todas ellas. Aunque actualmente se considera una especie alóctona e invasora, lleva con nosotros la friolera de 2.000 años, ya que fueron los romanos quienes la trajeron. A lo largo de la historia ha sido ensalzada por todas las culturas y cultivada como medio de sustento, criada en estanques como pez ornamental y, últimamente, considerado uno de los peces más deportivos y buscados por el pescador moderno.

En Aragón las carpas que pueblan los ríos son generalmente de **genética salvaje** y muy adaptadas a las corrientes. Pueden distinguirse por su librea más oscura, casi negra. Son mayoritariamente de la variedad común o completamente escamadas, con preciosas tonalidades cobrizas, doradas y anaranjadas. En los embalses son más variadas y las carpas royales también son muy frecuentes.

Estas carpas se distinguen porque son rollizas, prietas y glotonas, **alcanzando pesos muy considerables**. Hace unos años se consideraba que la cantidad de carpas en estas

Una carpa siempre es un gran trofeo.



Enormes ejemplares de carpas salvajes te esperan en Aragón.

*Carpfishing
filosofía
de vida*

Disfrutando de una sesión de carpfishing.



El Ebro y sus embalses son destinos privilegiados donde habitan carpas de tamaños sorprendentes.



aguas era excesiva, casi suponían una plaga. No aumentaban de tamaño al competir por la comida y además, seguían aumentando en número por la falta de depredadores naturales. Esto cambió con la **llegada del siluro**, porque depreda sobre ellas y **sanea sus poblaciones**, produciendo una selección natural y mejorando el equilibrio del ecosistema.

Actualmente, el número de carpas en los embalses del Ebro es inferior, pero está poblado por **ejemplares sanos**, que crecen adecuadamente hasta unos tamaños antes inimaginables, equiparando su ratio de crecimiento al de los mejores lagos europeos. Cuidamos enormemente **las carpas de Mequinenza y Ribarroja** porque su tamaño es lo que las hace **atractivas para el pescador**. El tamaño medio de las capturas está sobre los **16 kg**, siendo muy frecuentes las de **más de 20 kg**. El **record oficial** lo han alcanzado carpas de **32 kg** en **Mequinenza y Ribarroja**.

Son peces muy viajeros, que se desplazan por diferentes zonas del embalse según la estación del año. Estas carpas son muy apreciadas en el resto de Europa por su fama de luchadoras gracias a sus grandes aletas y mayor longitud. La técnica especializada para su captura es el **carpfishing**, en el que el **respeto por la captura** y su posterior **devolución** al agua son sus pilares

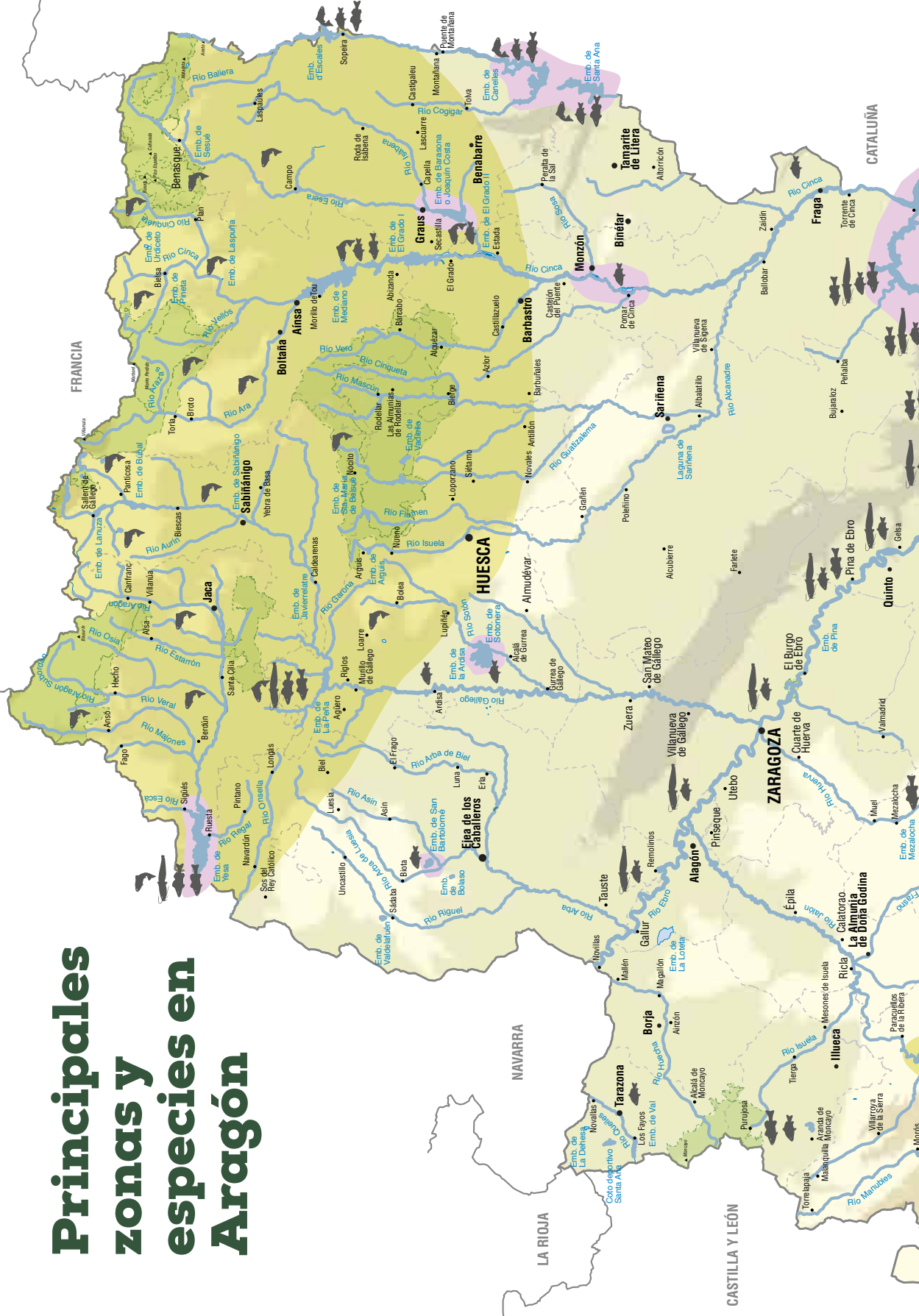
fundamentales. Es una técnica **muy practicada en Europa** por pescadores que recorren muchos lagos diferentes tras las grandes carpas.

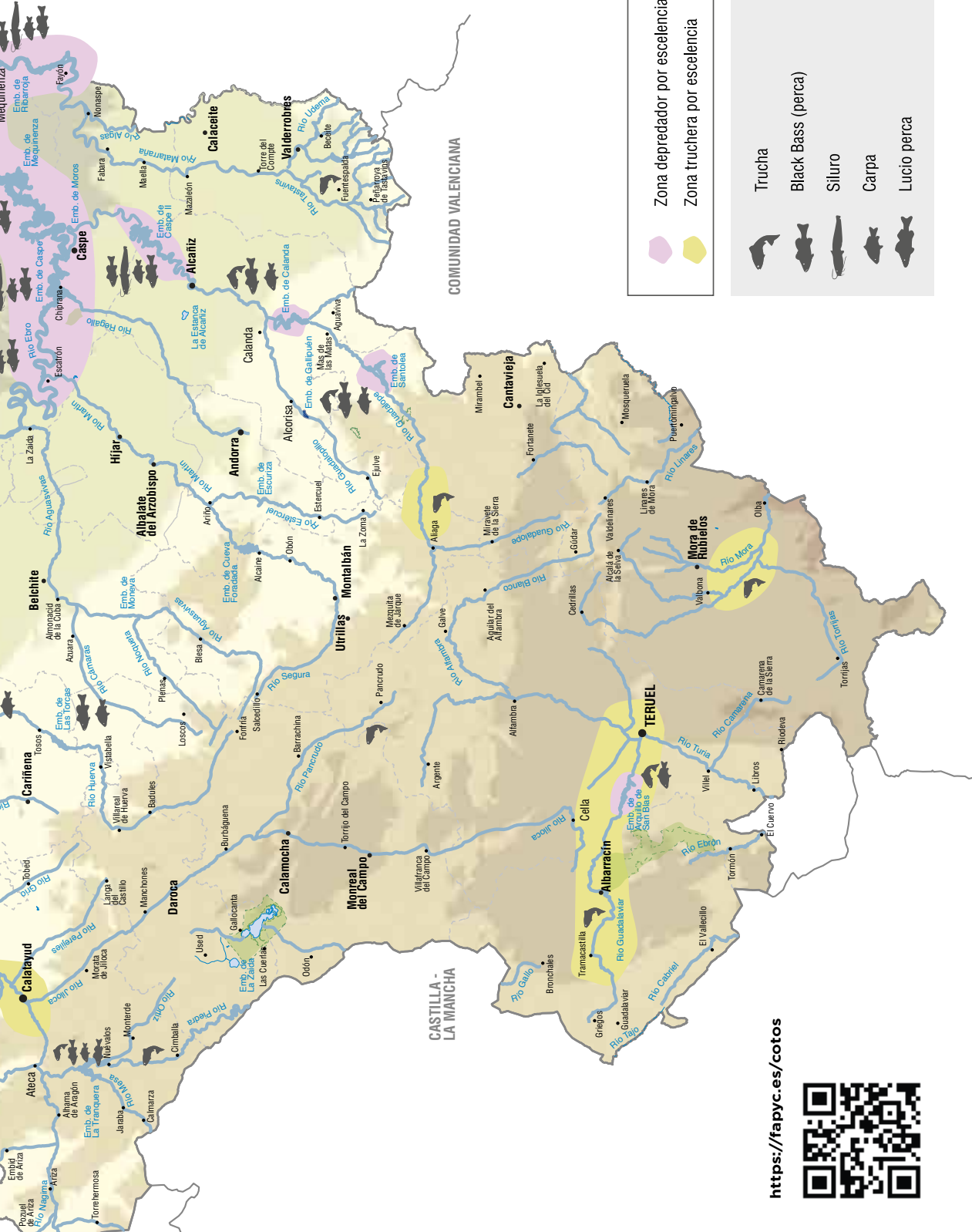
¿Dónde encontrarla?

Mequinenza y Ribarroja se han convertido en un destino de los mejores del circuito para la práctica de la pesca de grandes carpas. Tras ellas se realizan numerosas competiciones y el **Campeonato del mundo 2015** se celebró aquí.



Principales zonas y especies en Aragón





Zona depredador por excelencia
 Zona truchera por excelencia

Trucha
 Black Bass (perca)
 Siluro
 Carpa
 Lucio perca

<https://fapyc.es/cotos>



4

Técnicas y modalidades de pesca



La pesca a mosca encuentra en Aragón y sus ríos torrenciales escenarios perfectos para su disfrute.

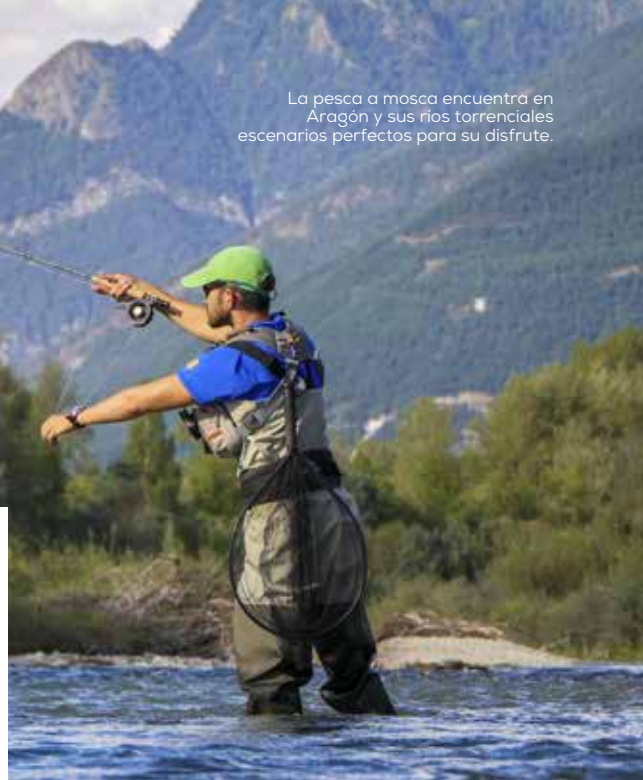
Sabemos que lo más importante para el pescador, una vez nos ha elegido como destino, es poder pescar con sus técnicas favoritas dedicándose fervientemente a capturar peces memorables con ellas.

No queremos extendernos sobre las técnicas que todo pescador experimentado conoce, pero si transmitirle la tranquilidad de que en nuestras aguas, las principales modalidades están permitidas y va a poder practicarlas. Simplemente anotamos y aclaramos algunas generalidades sobre cada una de ellas.

Pesca a mosca

Técnica generalmente destinada a los salmónidos, es la más efectiva, sutil y practicada en los ríos trucheros aragoneses. Dada la fuerza de muchos cauces, se hace necesario dominar la "pesca a ninfa" para pescarlos, aunque también "a mosca seca" disfrutaremos de memorables momentos.

Otros especializados pescadores gustan de capturar únicamente a mosca, casi cualquier tipo de especie. Para ellos hay ríos y orillas de muchas masas de agua en las que se practican, con buenos resultados, la pesca de ciprinidos y depredadores. **Carpas, barbos, black bass y lucios** son susceptibles de embocar nuestras moscas. Incluso los siluros pueden ser pescados en río con equipos de mosca destinados a grandes peces marinos.



Ernest Hemingway en los años 30 ya alababa las virtudes del Pirineo para la pesca de la trucha a mosca. Asiduo a estos ríos, pescaba con dicha técnica todo lo que su trabajo como escritor y corresponsal durante la guerra civil le permitían.



Una sutil mosca, el mejor engaño para aguas rápidas y cristalinas.

Pesca a lance o spinning

¿Has soñado con pescar en una misma jornada y una misma masa de agua 4 especies diferentes de depredadores a spinning?

Aquí es relativamente sencillo lograrlo, porque en embalses como Ribarroja o Mequinenza habitan gran cantidad de especies como Black bass, siluros, percas y luciopercas.

Probablemente la modalidad que más practicantes atrae a Aragón cada año sea el spinning. Las posibilidades para su práctica son enormes, dada la cantidad de aguas y especies disponibles para pescar a lance. Además de hacerlo desde orilla, también puede practicarse de otras maneras tanto desde embarcación, como en kayak, catamarán o "float tube".

Nos visitan verdaderos especialistas y profesionales japoneses y americanos. Estos últimos fueron quienes abrieron el camino de esta pesca en los años 70 en el embalse de

Todos los amantes de sensaciones fuertes con el siluro y los verdaderos caza records a spinning, han insistido en el río Ebro y algunos de ellos han llegado a alcanzar capturas de más de 2,5 m. ¿Imaginas algo así al final de tu línea?

Mequinenza. En nuestras aguas se realizan competiciones con gran solera e importancia mundial como el "Caspé Bass" y campeonatos del mundo recientemente.

La pesca de la perca y lucioperca a lance atrae a muchos europeos porque su pesca es más sencilla que en sus países de origen y por los tamaños sensiblemente mayores que consiguen pescar aquí de estas dos especies.

1. En Aragón se celebran prestigiosas competiciones.
2. La novedosa y silenciosa pesca desde kayak.
3. Esta técnica es la apropiada para todos los depredadores.



— Pesca desde orilla. Cat&Carp fishing

La pesca de la carpa y del siluro han llegado a combinarse y facilitarse de tal forma en nuestras aguas que se pescan de la misma manera, con los mismos cebos, en los mismos lugares y con los mismos equipos y técnicas. Dependiendo de su momento de actividad o del propio azar, pican solo siluros, únicamente carpas, o en algunas ocasiones los capturaremos a ambos alternativa y aleatoriamente.

A lo largo de las orillas de los principales embalses y del río Ebro, los puestos donde practicar la pesca estática son innumerables. Veremos a muchos amigos, parejas, e incluso familias que pasan bastantes jornadas pescando especialmente en Mequinenza y Ribarroja tras las carpas y siluros.

La red de caminos y accesos perfectamente señalizados y la facilidad para llegar a los puestos de pesca de las diferentes zonas, junto con la recogida de basuras y limpieza y amplitud de los puestos, hacen que sea sencillo pasar unos días disfrutando de la pesca de orilla.

Es conveniente el uso de una embarcación auxiliar para aprovechar al máximo todas las posibilidades que estas aguas ofrecen al carpista o pescador de siluros. También se desarrollan en sus aguas innumerables competiciones de "match fishing" y "feeder fishing" y sus aguas han albergado campeonatos del mundo de todas las modalidades como el Campeonato del mundo de Carpfishing en 2016 o la copa mundial de siluro en Chiprana.



Coleccionar atardeceres y amaneceres esperando la picada de un gran pez. Eso es el carpfishing.



Momentos mágicos en el embalse de Canelles

5

Zonas de pesca en Aragón

Tipos de aguas

Pese a la multitud de escenarios aragoneses aptos para la pesca, podemos ubicarlos y dividirlos a todos en **dos áreas geográficas claramente definidas y diferenciadas**.

Una corresponde a la **zona salmonícola** donde se pescan principalmente truchas. Se encuentran en áreas montañosas localizadas **al norte en Huesca y al sur en Teruel**. Se trata de parajes limpios, ríos de alta montaña, barrancos, ibones y diferentes tramos de ríos catalogados como **aguas trucheras**. Destacan los ríos de la vertiente pirenaica como el **Aragón, Cinca, Esera, Gállego y Segre** y los que se encuentran en Teruel como el río **Guadalope, Guadalaviar, Huerva o Jiloca**.

El otro bloque de escenarios corresponde a la **zona de ciprínidos y depredadores** con siluros, percas, bass, carpas y barbos. Engloba a las aguas situadas en la **provincia de Zaragoza y**

parte central de Aragón. Son zonas habitadas por **especies depredadoras** en convivencia con los ciprínidos, que ocupan las aguas más turbias o calmas y embalsadas. Entre muchos de estos lugares destacan los embalses de **Ribarroja y Mequinzenza** e incluso el propio río Ebro en todo su recorrido. Todo este territorio está salpicado de grandes mares interiores con grandes posibilidades de pesca y tramos bajos de los afluentes del río Ebro.

Además de ser un nudo de comunicaciones neurálgico para Europa, Aragón también es un destino de pesca privilegiado para muchos pescadores de grandes peces.



Aguas salmonícolas

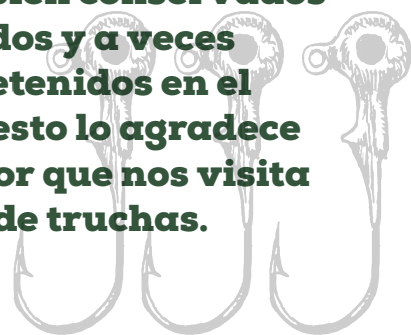
Como muestra, el pescador encontrará en las montañas del **Pirineo** muchos ríos caudalosos y de origen aún glaciar como el mismo río **Ara**, que se mantienen sin regulación o presa alguna y todavía en un estado prístino. **Ríos** de todo tipo e **ibones de alta montaña** en los que se pueden pescar **salvelinos** (*Salvelinus fontinalis*) o auténticas **truchas** (*Salmo trutta fario*) con un comportamiento totalmente natural. Generalmente estas truchas aragonesas pertenecen a una cepa genética propia, muy cuidada y diferenciada y que ofrecen sorprendentes lances de pesca en orillas y rincones de ensueño.

Encontrarás truchas nativas en las montañas del norte y en las serranías del sur y enormes mares interiores con grandes poblaciones del resto de peces en los somontanos.

1. Pescando a mosca inmerso en las aguas del río Ara.
2. La temporada de pesca va de marzo a octubre.
3. La pesca es una actividad enriquecedora y conocedora del medio acuático.

Si el pescador prefiere aun mayor diversidad, intimidad y una pesca de salmónidos todavía más alternativa y de calidad, la provincia de **Teruel y sus truchas** satisfarán sus inquietudes. Ríos como el **Jiloca**, **Guadalope** o **Guadalaviar** merecen dedicar unas jornadas pescando para perderse en su entorno natural, diferente al Pirineo, pero que conserva la misma excelencia en pesca.

Aragón muestra unos paisajes bien conservados y protegidos y a veces incluso detenidos en el tiempo y esto lo agradece el pescador que nos visita en busca de truchas.



www.fishinginaron.com



Aguas ciprinícolas y depredadores

El sistema del río Ebro, verdadero eje vertebrador de este territorio central, atraviesa un agreste semidesierto de oeste a este conformando a modo casi de oasis uno de los valles o corredores verdes más importantes del país. Este río da la vida a numerosas e históricas poblaciones y ciudades, a industrias y cultivos que caracterizan al desarrollado centro de Aragón.

En estas aguas, cada vez mejor tratadas y limpias, habitan **carpas** (*Cyprinus carpio*) enormes introducidas ya por los romanos y de comportamiento y costumbres inalteradas.

En el mismo hábitat conviven **siluros** (*Silurus glanis*) descomunales que una vez pescados, fotografiados y devueltos al agua, se hacen virales asombrando al mundo entero. Todo esto sucede porque aquí se dan unas determinadas **condiciones ambientales endémicas y muy favorables que benefician al pez** y le dotan de una elevada y progresiva tasa de crecimiento ya sobradamente constatada.

Cada año el tamaño de los **siluros y carpas aragonesas** es mayor. Sucede lo mismo con las demás **especies del Ebro** siendo su tamaño y poblaciones cada vez más prósperas.

En determinadas aguas muy concretas la lista de peces menores pero también pescables aumenta. En ocasiones se pueden capturar **lucios, barbos**, etc., pero en menor medida.



El Lucio, también presente aunque de forma minoritaria.



Pesca desde orilla con ayuda de la embarcación.



Inmensas posibilidades para la pesca de depredadores.



información práctica

- **Luciopercas (Sander lucioperca)** hasta 10 kg.
- **Black bass (Micropterus salmoides)** hasta 4 kg.
- **Percas (Perca fluviatilis)** hasta 4,5 kg.
- **Gardones (Rutilus rutilus)** hasta 4 kg.



Aragón ofrece al pescador una inigualable propuesta de ocio y paisaje en torno a sus cotos.

Escenarios y cotos

Repartidas por todo el territorio encontramos masas de agua con muy distintas características, problemas medioambientales o diferentes tipos de ecosistemas. Esto condiciona la práctica de la pesca ya que estos escenarios deben regularse de forma diferente.

Los diferentes escenarios y tipos de aguas aptas o no para la pesca en Aragón se pueden clasificar como sigue:

Cotos sociales

Son tramos de aguas gestionados directamente por la **Administración de la Comunidad Autónoma de Aragón** en los que el aprovechamiento de las especies objeto de pesca se realiza de modo ordenado conforme a un **régimen específico**. Se rigen por la **Ley de pesca**, el **Plan general de Pesca** y el "plan Técnico" del propio coto. Para poder pescar en un Coto social es preciso un **permiso de pesca personal e intransferible** y se establece un cupo de **permisos** que requieren el pago de un importe fijado.

Los cotos sociales en Aragón son todos en régimen de **captura y suelta**.

Cotos sociales de pesca en régimen de **captura y suelta**: son aquellos en los que el ejercicio de la pesca está simplemente condicionado al **Plan General de Pesca**. Especialmente en cuanto a la **devolución** a las aguas de las especies objeto de pesca **inmediatamente después de ser capturadas y con el menor daño posible** respetando su integridad. Los periodos hábiles son mayores al no permitirse la extracción de truchas del **ecosistema**.



Los Mallos de Riglos, dan nombre a este coto del río Gállego.

Generalmente se corresponden con algunos tramos de los más importantes ríos trucheros situados en las vertientes pirenaicas de Huesca o algunas sierras turolenses.

Como mejores ejemplos de gestión piscícola en Aragón, y más concretamente en la **provincia de Huesca**, donde están su mayoría, ofrecemos al pescador los cotos sociales, que aparecen en el cuadro de la página siguiente.

*Aragón, donde
historia y
naturaleza se
unen*

En el Reino de los Mallos, por donde discurre el río Gállego, se encuentra el castillo de Loarre, fortaleza románica, escenario del rodaje de varias películas y la mejor conservada de Europa. Paisaje característico, son las formaciones rocosas llamadas Mallos de Riglos y de Agüero



Castillo de Loarre, fortaleza del Reino de Aragón.

El coto de Albarracín, muy cercano al espectacular núcleo arquitectónico y a su paso por la histórica localidad de la que toma su nombre, es otro ejemplo esta vez en el río Guadalaviar, del paralelismo existente entre una pesca de calidad pero a la vez totalmente asociada al disfrute y posibilidades turísticas de este territorio.



Coto de Albarracín. Pesca urbana y turismo de la mejor calidad.

Huesca

- Coto de Oliván, en el río Gállego.
- Coto de Bujaruelo, Broto, Bolataña y Fiscal en el río Ara.
- Cotos de Bielsa, Pineta, Labuerda y Lafortunada, en el río Cinca.
- Coto de Benasque, Baños de Benasque, Campo, Garganta de Ventamillo en el río Ésera.
- Coto de Embún y Oza, en el río Aragón-Subordán, en los valles de Echo y Ansó.

Teruel

- El Estrechillo, Malburgo, y Montoro, son tres cotos sociales del río Guadalope.
- Cotos de Albarracín, Albarracín Superior, Ampliación, Tramacastilla y San Blas en el río Guadalaviar.
- Coto de la Escaleruela en el río Mijares.



Coto de Pineta. Parque Nacional de Ordesa.

En tan solo un coto, como el del embalse de Mequinenza, ya dispones de 500 km de orillas. Además en él están presentes todas las especies que el pescador ansía.



Cotos de Mequinenza y Ribarroja.
Kilómetros de orillas en mares interiores.

Cotos deportivos

Son tramos de aguas gestionados total o parcialmente por la Federación Aragonesa de Pesca y Casting como única entidad colaboradora reconocida por el Gobierno de Aragón en materia de pesca.

Entre sus objetivos se encuentra la promoción de la pesca deportiva, la realización de competiciones, el mantenimiento del entorno, el mantenimiento de los mismos y la preservación de las especies que los habitan, asegurándose de que los aprovechamientos de las especies objeto de pesca se realizan de modo ordenado y conforme a un **régimen específico** que tiene en cuenta dimensiones, cupos, artes de pesca y periodos y días permitidos. Se rigen por los "Planes de aprovechamiento" y hay uno para cada coto.

Para poder pescar en los cotos deportivos es preciso disponer, además de la documentación reglamentaria, de un **permiso de pesca** expedido por la propia Federación.

En alternancia muchas veces con los cotos sociales, y en los mismos ríos que estos, encontramos los cotos deportivos. Estos cotos deportivos atraen a los aficionados a la pesca de la trucha, pero también a los pescadores de otras especies, porque en estos cotos (gestionados por la federación), la variedad de especies que podemos capturar es mayor. Encontraremos salmónidos pero también depredadores, ciprinidos etc. Aquí se desarrollan la mayoría de competiciones de pesca por estar adaptados y primar la pesca deportiva, el régimen de captura y suelta, y el respeto medioambiental al entorno donde se encuentran.



Cotos que albergan importantes competiciones.

De entre la enorme variedad de ríos y embalses repartidos por este territorio, destacaremos:

Zaragoza

En la provincia de Zaragoza se encuentran el coto del **Embalse de Mequinenza**, y el **coto de Ribarroja**, ambos en el tramo bajo del río Ebro. En ellos habitan silúridos, pércidos, ciprinidos y muchas especies más. Se caracterizan por su gran extensión, posibilidades de pesca y turismo paralelo. Ambos abrazan y bañan a dos emblemáticas poblaciones como son **Caspe**, la histórica ciudad multicultural, acogedora y trascendental para Aragón; y **Mequinenza**, villa histórica cuyos restos aún se pueden visitar, ya que fue anegada por las aguas del embalse. En ella encontraremos una villa volcada y afectuosa con el pescador que la visita. Ambos son, con diferencia, los cotos deportivos más frecuentados por pescadores de todo el mundo, debido a su imponente extensión y la cantidad y especialmente tamaño que alcanzan las capturas (siluros, carpas, luciopercas etc.).

Si nos desplazamos al límite superior de estos cotos, podemos visitar localidades como **Sástago** o **Escatrón**, y especialmente el **monasterio cisterciense de Rueda**. Ya en la parte más baja, **Fayón** y **Ribarroja de Ebro**, merecen una visita a sus aguas, sus costumbres y su gastronomía.

También en esta provincia el río **Jalón**, a su paso por la ciudad de Calatayud, da nombre a otro entrañable y cuidado coto truchero.

El río Noguera Ribagorzana es frontera natural entre Aragón y Cataluña. El agreste paisaje está formado por abrumadores congostos como el de Montrebei, con paredes de más de 500m de altura. Se puede visitar el monasterio de Alaón en Sopeira y el conjunto medieval de Montañana.



Coto de Mequinenza y su castillo.



Mequinenza es el paraíso del carpfishing



Coto de canelles y su "muralla china".



Pescando "a ninfa" en el río Esera.



información práctica

Si deseas conocer los muchos Cotos deportivos existentes en Aragón, al final de esta guía, en el apartado de "Información Práctica", podrás localizarlos y conocer dónde y cómo conseguir los permisos necesarios. También se pueden encontrar en la web de la "Federación Aragonesa de Pesca".



La pureza de la alta montaña.

Huesca

En la provincia de **Huesca** es donde mayor variedad y sobre todo cantidad de cotos deportivos se le ofrecen al pescador. Hay espléndidos embalses acotados, como el de **Arguis**, con truchas a los pies del Pirineo; o como los de **Santa Ana** y **Canelles** en el río **Noguera Ribagorzana**, verdaderos paraísos de depredadores y ciprinidos. En este mismo río encontramos los cotos deportivos truchereros de **Sopeira**, **Escalles** y **Piñana**. Puede comprobarse que ya en un solo río las variadas posibilidades de pesca ofrecidas son innumerables.

Y hay muchos más para visitar, como los del río **Ésera**, destacando el coto de **Santa Liestra** y **El Grado-Enate**, en el río Cinca, ambos salmonícolas, y el de **Monzón**, también en el Cinca, uno de los mejores escenarios ciprinícolas de Aragón. En la parte oeste de los Pirineos el majestuoso río **Aragón-Subordán** nos ofrece los cotos truchereros de **La canal de Berdún**, y en el río Gállego los cotos de **Santa Quiteria** y **Mallos de Riglos**.



Cotos con excelentes posibilidades de pesca.

Teruel

El coto del **Arquillo**, en el río **Guadalaviar**, junto con los de **la Badina**, **la Estanca de Alcañiz**, **Santolea** y **Calanda**, en el río **Guadalope**, son tres ejemplos en la provincia de **Teruel** de transparentes aguas de gran calidad en las que podremos capturar truchas, basses, barbos y carpas entre otros.

Aguas libres

Se consideran aguas para el libre ejercicio de la pesca, sin más limitaciones que las establecidas en las leyes que la regulan, a todas las aguas no sometidas a un régimen especial. Son espacios de pesca **gratuitos**, aunque igualmente hace falta ser poseedor de la **licencia** autonómica de pesca.

En estos tramos existe la obligación de devolver al río las especies capturadas y son reguladas por las leyes dispuestas en el Plan General de Pesca de Aragón en vigor.

Básicamente, si descontamos los cotos deportivos y sociales, y los tramos vedados de ríos y embalses, el resto de aguas aragonesas que nos encontremos serán aguas libres.

Principales aguas libres

Para orientar al viajero pescador, vamos a enumerar las más conocidas y le animamos a visitar cualquier otra masa de agua. De este a oeste, y comenzando al norte, en los Pirineos, podremos disfrutar de la pesca libre en toda la provincia de Huesca.



Puente de S. Nicolás de Bujaruelo.

Huesca

En el **embalse de Yesa**, en el río Aragón y **todos sus afluentes**. Los **embalses de Mediano y El Grado**, en el río Cinca. Afluentes de su cabecera y a lo largo de todo el río. **Lanuza, Escarra, Bubal, La Peña y Ardisa** son embalses libres así como la mayor parte del **río Gállego**. El río **Ésera**, desde su nacimiento en la alta montaña a lo largo de su recorrido donde destaca el **embalse de Barasona**. El embalse de Escalles y muchos tramos del río Noguera Ribagorzana. Destacables por su calidad para la pesca aunque de otra cuenca citamos también el rico y bello embalse de **La Sotonera**.

Zaragoza

En la provincia de **Zaragoza** hay aguas libres como los tramos bajos de todos los ríos que vierten al río Ebro y algunos embalses como el de **Maidevera**, a los pies del Moncayo, **La Tranquera** al lado del **Monasterio de Piedra**, **Civán o Caspe II**, el embalse de **Las Torcas**, en **Cariñena**, **El Bolaso** y **San Bartolomé**, desde **las Cinco Villas**.

Pero el mayor protagonismo en la pesca en aguas libres se lo lleva el **propio río Ebro**, que atravesando la capital, discurre a lo largo de toda la provincia. Es el río más caudaloso del país, con marcados estiajes y riadas, y en él habitan siluros y carpas principalmente. Es un destino muy frecuentado gracias a su variedad paisajística y al entorno salvaje que aún conserva.

Teruel

En toda la parte sur de Aragón destacamos muchos tramos de aguas libres en los ríos **Alfambra, Matarraña, y Mijares**, generalmente salmonícolas.



Embalse de Mediano, en la provincia de Huesca

6

Información práctica



Además de las ganas de pescar y el compromiso firme de respetar el medioambiente, para pescar en el territorio aragonés hacen falta una serie de requisitos que te exponemos a continuación.

Normativa

Es importante conocer la legislación y la normativa que se aplica en nuestro territorio pues hay una serie de normas que conviene tener en cuenta.

En la **web del Gobierno de Aragón** encontrarás un documento que se llama "**Generalidades de la Pesca en Aragón**" en el que se expone de forma clara y concisa todo lo referente a licencias, artes y medios de pesca, cebos, periodos y días de pesca e información sobre los cotos. Este folleto te lo puedes descargar en el link de la página siguiente.

Este documento tiene carácter meramente informativo, a efectos legales se estará a lo dispuesto en el Plan General de Pesca de Aragón para el año vigente.

No obstante, como esta normativa puede cambiar cada año, es en el **BOA (Boletín Oficial del Aragón)** donde encontrarás la información actualizada, ya que se publica regularmente.

Licencias

Para pescar en las aguas continentales del territorio aragonés es imprescindible disponer de una **licencia de pesca** expedida por el Instituto Aragonés de Gestión Ambiental (**INAGA**) o de una licencia interautonómica de otra Comunidad española y que sea válida en Aragón. Se trata de un **documento personal, intransferible y obligatorio** que acredita la habilitación de su titular para practicar la pesca en la Comunidad de Aragón. Tiene periodicidad anual o quinquenal y es gratuita para los jubilados y menores de 14 años. Servicio de venta de licencias online del Gobierno de Aragón.

Si quieres pescar en **Cotos sociales** hace falta **además, un permiso administrativo** que se obtiene **de manera presencial** en el Gobierno de Aragón en sus Servicios Provinciales de Desarrollo Rural y Sostenibilidad y también en las Oficinas Comarciales Agroambientales (OCAs).

Para pescar en **Cotos deportivos**, los permisos los emite la **Federación Aragonesa de Pesca y Casting (FAPYC)** y pueden comprarse online en su web.

Permisos

En la web de **FAPYC** también encontrarás la relación de todos los **Cotos deportivos** existentes y su localización.

Este documento tiene carácter meramente informativo, a efectos legales se estará a lo dispuesto en el Plan General de Pesca de Aragón para el año vigente.

Direcciones de Interés

GOBIERNO DE ARAGON

Atención al Ciudadano:

Tfno: +34 976 714 000

e-mail: ma@aragon.es

GOBIERNO DE ARAGÓN

Departamento de Agricultura, Ganadería y Medio Ambiente

Plaza San Pedro Nolasco, 7,

50001 Zaragoza

Tfno: +34 976 715 120

FEDERACIÓN ARAGONESA DE PESCA Y CASTING (FAPYC)

Semisótano edificio Expo,

José Atares 101 50018 Zaragoza

Tfno: +34 976 730 827

fapyc@fapyc.es

INSTITUTO ARAGONÉS DE GESTIÓN AMBIENTAL (INAGA)

HUESCA Avenida La Paz, 5, bajos

Tfno: +34 974 293 393 • +34 974 293 394

TERUEL C/ San Francisco,

Tfno: +34 978 641 142 • +34 978 641 425

ZARAGOZA Ed. "Dinamiza" 2-c. Av, Ranillas, 3C - 3ª planta.

Tfno: +34 976 715 181 • +34 976 716 630

licencias.inaga@aragon.es

Enlaces de Interés

"GENERALIDADES DE LA PESCA EN ARAGÓN" (documento técnico):



http://www.aragon.es/DepartamentosOrganismosPublicos/Departamentos/DesarrolloRuralSostenibilidad/AreasTematicas/MA_Pesca?channelSelected=493890292fb3a210VgnVCM100000450a15acRCRD

BOLETIN OFICIAL DEL ARAGÓN (BOA). Normativa:



http://www.aragon.es/DepartamentosOrganismosPublicos/Departamentos/DesarrolloRuralSostenibilidad/AreasTematicas/MA_Pesca/ci.NORMATIVA_PESCA.detalleDepartamento

VENTA DE LICENCIAS ONLINE DEL GOBIERNO DE ARAGÓN:



http://www.aragon.es/DepartamentosOrganismosPublicos/Organismos/InstitutoAragonésGestionAmbiental/AreasTematicas/Caza-y-Pesca/ci.Licencias_Nuevas.detalleDepartamento?channelSelected=fceec15d4ed80310VgnVCM2000002f551bacRCRD

PERMISO ADMINISTRATIVO PARA PESCAR EN COTOS SOCIALES:



http://www.aragon.es/DepartamentosOrganismosPublicos/Departamentos/DesarrolloRuralSostenibilidad/AreasTematicas/MA_Pesca/ci.11.PERMISOS_PESCA.detalleDepartamento?channelSelected=49380292fb3a210VgnVCM100000450a15acRCRD

PERMISOS ONLINE PARA PESCAR EN COTOS DEPORTIVOS:



FAPYC
<https://fapyc.es/permisos-online>

FISHING IN ARAGÓN:



<https://www.fishinginaragon.com>



www.turismodearagon.com



turismo
sostenible



HABILIDAD
PACIENCIA
PAZ
NATURALEZA
DIVERSIÓN
COMPETICIÓN
AVENTURA
PAISAJE

www.fishinginaragon.com

